



Stanisław A. Desławski*

Analiza architektury wnętrz mieszkalnych w „wielkiej płycie” jako podstawa określenia terminu „architektura”

Analysis of residential interiors architecture in “large-slab” as the basis of the term “architecture”

Użytkowanie mieszkań w standardowym budownictwie systemowym, odbiór wnętrz, własne w nich samopoczucie i sposób traktowania ich materii jest zagadnieniem frapującym – tym bardziej iż od lat „wielka płyta” jest przedmiotem sporów dotyczących jej racji bytu, żywotności i trwałości. Uczestnicząc w procesie przemian społecznej opinii, oceny wartości i odniesień do użytkowania budownictwa wielkoprzemysłowego jako architekt projektant i wieloletni użytkownik mieszkania z „wielkiej płyty”, nie jest trudno ulec potrzebie zgłębienia wspomnianych sporów, starając się zrozumieć ich przyczyny, stan faktyczny, a następnie wyciągnąć odpowiednie wnioski¹. Niniejsza wypowiedź – jedna zapewne z wielu tematycznych – jest istotną częścią większej rozprawy dotyczącej „świadomości architektonicznej” użytkowników własnych mieszkań.

Zagadnienie rozumienia architektury wnętrz jest podejmowane w różnych aspektach od lat 60. ubiegłego wieku². W przedstawianym badaniu ma postać analizy kształtu architektonicznego i zasobu form wnętrz zarówno zmian

The use of apartments in standard residential construction system, the perception of their interiors, the well-being of their residents and the treatment of their substance is intriguing – especially because “large-slab” buildings have been the subject of disputes regarding their rationale, longevity, and durability for many years. Participating as an architect designer who has been living in a “large-slab” apartment building for a long time in the process of transformations of social opinion, assessment of the value and references to the use of large-scale construction industry, it is not difficult to succumb to the need of fathoming those disputes, trying to understand their causes, the current status and then draw reasonable conclusions¹. This idea – certainly one of many – is a significant part of a bigger discussion on an “architectural awareness” of the users of their own apartments.

The issue of understanding the architecture of interiors has been brought up in various aspects since the 1960s². In the presented study it is an analysis of their architectural shape and interior forms; including both the changes made by individual residents in the permanent structure of

* Wydział Architektury Politechniki Wrocławskiej/Faculty of Architecture, Wrocław University of Technology.

¹ Autor, architekt, od 1987 r. mieszka wraz z rodziną w mieszkaniu z „wielkiej płyty”, poznając i odczuwając jego braki i zalety. Dokonał też w nim zmiany. Stało się impulsem do podjęcia rozprawy o intencjach i rozumieniu przekształceń architektury wnętrz w takich lokalach – i w konsekwencji przedstawienia rozważań w niniejszym artykule.

² Progowe wymagania mieszkalne w odniesieniu do faz przemian struktur rodzinnych ustaliła H. Skibniewska [1] pod kierunkiem H. Syrkus – kontynuując następnie temat „rodziny” i „mieszkania” samodzielnie.

¹ The author, an architect, has been living with his family in a “large-slab” apartment building since 1987, learning and experiencing its drawbacks and advantages. He also made some changes in it, which became an impulse to the discussion of the intent and understanding of the transformations of the architecture of the interiors in such apartments – and consequently the presentation of the discussion in this paper.

² The fundamental living requirements in reference to the stages of the transformations of the family structures were established by H. Skibniewska [1] under H. Syrkus – continuing the subject of the “family” and “apartment” on her own.

dokonanych przez pojedynczego użytkownika w stałej strukturze własnego mieszkania, jak i w jego sposobie urządzenia i użytkowania. Artykuł jest jedynie zapowiedzią takiej analizy. W nim, na pojedynczym przykładzie niewielkiego mieszkania o minimalnie wypełnionym wnętrzu zaprezentowane są zasadnicze przekształcenia.

Aby taką analizę przeprowadzić, w latach 2010–2013 badaniom autora poddanych zostało 36 mieszkań, których użytkownicy wyrazili na to zgodę. Mieszkania prezentują kategorie użytkowe od M1 do M6. Wznoszone były w technologiach wdrożonych do budownictwa systemów wielkowymiarowych. W przykładach dominują lokale z osiedli wrocławskich. Materiałem porównawczym są mieszkania spoza stolicy Dolnego Śląska, reprezentujące pięć ośrodków: Białystok, Głogów, Oświęcim, Tarnów i Warszawę. Mimo że mieszkania nie podlegały wyborowi losowemu, zarówno sposób selekcji, jak i ograniczona liczba obiektów nie powinny stać się powodem zakłócenia efektu analizy przekształceń wnętrz. Powiększenie w przyszłości liczby badanych mieszkań pozwoli na zwiększenie obiektywizmu i zarazem weryfikację uzyskanych wyników³.

Użytkownicy tych mieszkań przedstawiają pełny przekrój wiekowy: od młodych do 35. roku życia, w wieku średnim 35–60 lat, po osoby starsze powyżej 65. roku życia. Równocześnie są to grupy:

- „tradycjonalistów”, stanowiących większość mieszkańców w różnym wieku,
- „nowatorów”, ludzi młodych, zaznajomionych z najnowszymi tendencjami kształtowania wnętrz dzięki lekturze fachowych czasopism lub korzystających z pomocy projektantów,
- architektów, młodszych i starszych, którzy z grupą nowatorów stanowią 1/3 użytkowników badanych mieszkań.

Efekty oglądu wnętrz są ujęte w postaci rysunków rzutów poziomych mieszkań, z zaznaczeniem mebli i charakterystycznego sprzętu, oznaczonych graficznie szrafowaniem, oraz wyposażenia. Wnętrza przedstawione są w dwóch podstawowych fazach: po zamieszkaniu oraz w formie ciągłości przekształceń; przebudowy technicznie oznaczonej czernią (il. 1–3). Innowacje użytkowników w wypełnieniu wnętrz przekraczają w przyjętej skali (1:75) i konwencji rysunkowej możliwości szczegółowego wykazania rozwiązań elementów zabudowy.

Stan każdego w mieszkań jest opisany z uwzględnieniem statusu użytkowników, zasadniczej przebudowy, charakteru wnętrz. Pogłębiona analiza opisowa wnętrz w wynikowej syntezie służy trójwarstwowo prowadzonym badaniom w oparciu o metodę E. Panofsky’ego w interpretacji J. Sławińskiej⁴. Przedstawione rysunkowo, opisowo

their own apartments and in the way the apartment interiors are designed and used. This paper is just an introduction to such an analysis. It presents the basic changes made in a rather small apartment with its interior minimally filled.

In order to conduct such an analysis the author studied 36 apartments whose residents agreed to that in 2010–2013. The apartments were designed for 1–6 residents (M1-M6.) They were built in compliance with the forms of construction implemented to the large-size construction system. Most of the apartments are located in Wrocław residential estates. The apartments not from the capital of Lower Silesia, representing five cities: Białystok, Głogów, Oświęcim, Tarnów and Warsaw, were used for comparison. Although the apartments were not selected at random, neither the selection method, nor their limited number should distort the result of the analysis of interior transformations. The bigger number of the studied apartments in the future should increase objectivism and verification of findings³.

The residents of those apartments represent all age categories: young residents aged up to 35, middle-aged residents aged 35–60, and elderly residents aged over 65. At the same time they represent the following groups:

- “traditionalists” – most of the residents at different age,
- “innovators” – young people who know the latest trends in interior design from specialistic magazines or professional designers whose services they use,
- architects – both young and older who together with the group of innovators compose 1/3 of the users of the studied apartments.

The effects of the visits to the residential interiors are presented in the form of floor plans of the apartments with furniture and specific equipment marked by hachuring. The interiors are presented in two basic stages: after moving in and in the form of continuous transformations; technical remodeling marked black in the drawing (Fig. 1–3). The innovations introduced by the users in filling the interiors exceed the possibility of indicating detailed solutions in the assumed scale (1:75) and drawing convention.

Each apartment is described, taking into account the status of the users, the basic remodeling, and the nature of its interiors. A more profound descriptive analysis of the interiors in the resulting synthesis is used in the research conducted on three levels based on the E. Panofsky’s method as interpreted by J. Sławińska⁴. The results presented in drawings, descriptions and in a table are limited to the distinctive features. The features which are specific and go beyond the assumed – presented below – model of antagonism between ideal conditions were ignored.

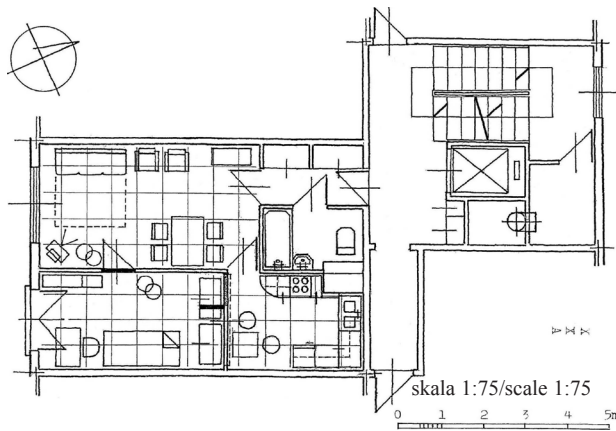
The research shall result in developing a method of analysis which potentially might be inspirational for the never-ending dispute between the opponents and the sup-

³ Zadanie praktycznie jest co najmniej po dwakroć trudne: zarówno ze względu na naruszenie intymności mieszkańców, jak i ze względu na prawną ochronę wrażliwych danych osobowych. Dlatego dane dotyczące identyfikacji mieszkań i konkretnych osób zostały w rozprawie zaszyfrowane.

⁴ Zastosowana metoda ikonografii i ikonologii E. Panofsky’ego [2], uzupełniona przez J. Sławińską [3], jest rzadko stosowana do dzieł architektury, jej wnętrz czy wyposażenia, zdefiniowanego funkcją elitarną i raczej pozbawionego wątków narracyjnych.

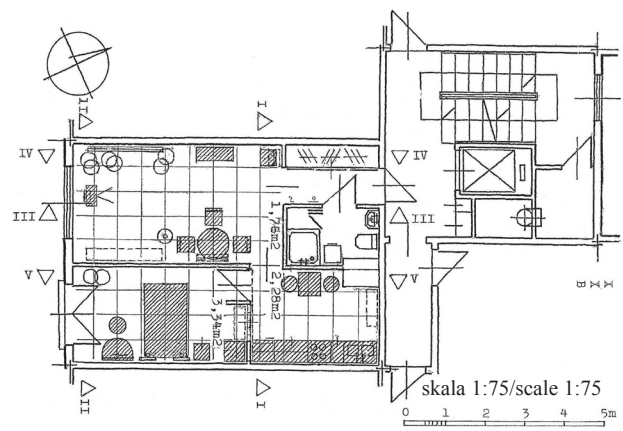
³ The task is difficult for at least two reasons: due to the violation of the intimacy of the residents as well as due to legal protection of confidential personal data. That is why the data regarding the identification of the apartments and specific persons are coded in the paper.

⁴ The applied method of E. Panofsky’s iconography and iconology [2], complemented by J. Sławińska [3], is rarely used for works of architecture, its interiors or furnishing which is determined by the elite function and usually displays no narrative motifs.



II. 1. Mieszkanie po zasiedleniu. Rzut poziomy wnętrz

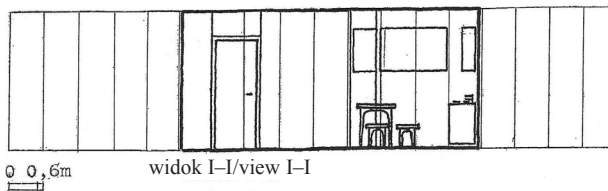
Fig. 1. Apartment after the settlement.
The horizontal section of interiors



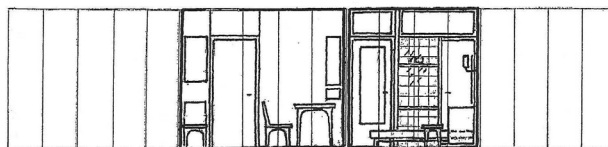
II. 2. Mieszkanie po przekształceniu.

Rzut poziomy z planem mebli oraz wyposażenia

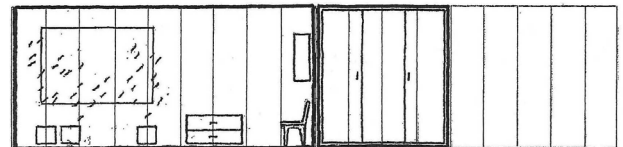
Fig. 2. Apartment after transformation.
The horizontal section with furniture and equipment



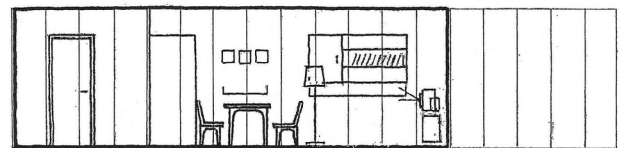
widok I-I/view I-I



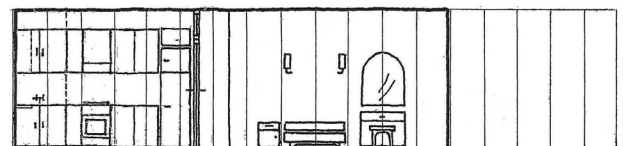
widok II-II/view II-II



widok III-III/view III-III



widok IV-IV/view IV-IV



widok V-V/view V-V

skala 1:75/scale 1:75

II. 3. Mieszkanie po przekształceniu.

Przekroje pionowe z widokiem mebli i wyposażenia

Fig. 3. Apartment after transformation.
Vertical sections with views of furniture and equipment

wo, tabelarycznie wyniki ograniczone są do cech charakterystycznych. Pominięte zostały cechy osobliwe i niemieszczące się w przyjętym do badań – przedstawionym dalej – modelu antagonizmu stanów idealnych.

Rezultatem ma być wykreowanie sposobu analizy, który potencjalnie mógłby inspirująco wpłynąć na niekończący się spór adwersarzy i admiratorów nowoczesności, dotyczący zmian następujących w tworzeniu architektury, zwanych postępem⁵.

porters of modernity regarding the changes taking place in the development of architecture called progress⁵.

The analysis of forms of the interior and furnishing, being an attempt at interior “iconology”, can:

- be obtained by the historians and theoreticians of architecture as a research tool,
- provide a basis for the extension of research area for other research disciplines, especially in such a specific

⁵ Najnowsze artykuły zawiera zbiór R. Gładkiewicza, w którym Z. Dolczewski [4] omawia przemiany wnętrza mieszkalnego, M. Jew-

⁵ The latest papers are included in the collection by R. Gładkiewicz where Z. Dolczewski [4] discusses changes in the residential interior, M. Jewdokimow [5] analyzes the furniture specific to modern interiors, P. Szarzyński [6] presents a critique of the surroundings.

Analiza form wnętrza i wyposażenia, będąc próbą „ikonologii” wnętrza, może:

- być pozyskana przez historyków i teoretyków architektury jako narzędzie badań,
- dać podstawę do poszerzenia obszaru badań dla innych dyscyplin badawczych, zwłaszcza w tak specyficznym zakresie jak architektura mieszkania; z natury zmiennego i realizującego „styl życia” samych mieszkańców⁶,
- znaleźć zastosowanie praktyczne, chociażby w wytycznych do założeń projektowych architektury.

Zamiarem autora jest też stworzenie alternatywnej definicji terminu „architektura”, której oryginalną podstawą są wykonane inwentaryzacje rysunkowe.

*

Analizę opisową i rysunkową uzupełnia celowo skonstruowana tabela (tab. 1). Ujmuje ona funkcje wnętrz mieszkań, wyposażenie i wystrój. Umożliwia interpretację tych form, przyjmowaną jako „wypowiedzi” mieszkańców. W artykule obrazuje sposób analizy przykładowego mieszkania.

36 zakodowanym w tabeli 1 mieszkaniom przyporządkowane jest 36 form. Graficznie kółkiem oznaczone są formy historyczne i eklektyczne, a kwadratem formy geometryczne i funkcjonalne. Preferencje form wyrażono następująco: tak (+), nie (–), brak zdania (O).

Wybór form i ich liczba w zagospodarowaniu wnętrza wskazują na preferencje użytkownika analizowanego lokalu, sposób odniesienia się do wnętrza oraz realizowanie – wraz z wykonaną przebudową – własnej myśli architektonicznej.

*

Aby analiza formalna była wyrazista i rozłączna, pominięte zostały podobieństwa i analogie, a zaakcentowane kontrasty i wzajemne przeciwstawienia. Dzięki temu uzyskany został klarowny obraz w postaci dwubiegunowego, wyidealizowanego modelu; schematu badawczego zawierającego ekstremalne graniczne stany. Klarowny, mimo będącego przywilejem i cechą artysty – w tym architekta – podkreślenia własnej odrębności; z pominięciem ewentualnych filiacji i podobieństw (il. 4).

Całe bogactwo zróżnicowania form i tendencji w sztuce użytkowej – w tym i architekturze – skumulowane w naszym otoczeniu i mieszkaniach, dla jasności analizy całego wywiadu i finalnej charakterystyki zostało zredukowane tym samym do wzajemnie opozycyjnych stanowisk. Wzięto tu pod uwagę zarówno tezy i programy, jak i formy wizualne, mające być ich realizacją. Dzięki

scope as residential architecture; changeable by definition and implementing the “lifestyle” of the residents themselves⁶,

- be practically applied for instance in the guidelines of the architecture design assumptions.

The author’s intent is also to develop an alternative definition of the term “architecture” whose original basis is conducted drawing surveys.

*

The descriptive and drawing analysis is complemented with a specially structured table (Table 1). It shows the functions of the residential interiors, furnishing, and decoration. It allows for interpretation of these forms, assumed to be the residents’ “opinion”. It demonstrates the method of analysis of a specific apartment in the article.

36 forms were assigned to 36 apartments coded in Table 1. The historic and eclectic forms are graphically marked with a circle, whereas geometric and functional forms are marked with a square. The preferences of forms are marked as yes (+), no (–), no opinion (O).

The selection of forms and their number in the interior design indicate the analyzed apartment’s user’s preferences, their attitude to the interior and how they pursue their own architectural thought through remodeling.

*

For the formal analysis to be clear and separate, the similarities and analogies were ignored and the contrasts as well as mutual juxtapositions were highlighted. This resulted in a clear picture in the form of a bipolar, idealized model; a research plan with extreme boundary conditions. Clear, despite emphasizing the artist’s – including the architect’s – own originality, being their privilege and a characteristic feature; ignoring any possible relations and similarities (Fig. 4).

For the clarity of the analysis of the whole interview and final characteristics, the great variety of forms and trends in applied art – including architecture – accumulated around us and the apartments, was reduced to the mutually oppositional conditions. Both the theses and programs as well as the visual forms which they were supposed to express were taken into account. Such a reduction resulted in the development of a clear opposition and mutually exclusive trends which could be shown in a diagram where they provide a kind of boundaries, that are actually impossible to reach, with specific works in between them. The names of such ideal conditions are taken from historic disputes which are still going on – which go back to the 1920s and 1930s.

dokimow [5] zajmuje się analizą mebla wyróżniającego wnętrza współczesne, P. Szarzyński [6] wnosi krytykę otoczenia.

⁶ Równoległe do socjologicznych i kulturowych badań nad „stylem życia” prowadzone były liczne analizy „stylów” wnętrz; w tym i mieszkań z wielkiej płyty. Z wybranej literatury szczególną inspiracją były artykuły: K. Dörhöfer [7] oraz U. Tarlinden [8], zawarte w zbiorze niemieckiej badaczki K. Dörhöfer. W literaturze rodzimej pomocne pozostają artykuły będące częścią lub wynikami obszernych badań kultury mieszkaniowej w Polsce, publikowane w miesięczniku „Architektura”. Wśród autorów wymienić należy: porównującą przydatność rozwiązań projektowych mieszkań W. Malicką [9]; wprowadzającą opis potrzeb i aspiracji użytkowników A. Rębowską [10]; szukającą miejsca dla wzorów kulturowych w projektowaniu współczesnych mieszkań K. Trautsolt-Kleyff [11].

⁶ Numerous analyses of interior “styles”. including large-slab apartments were conducted along with sociological and cultural research on “lifestyle”. In the selected literature special inspiration came from the articles by K. Dörhöfer [7] and U. Tarlinden [8] included in the collection by the German researcher K. Dörhöfer. The domestic literature provides helpful articles, being part of findings of large research of the residential culture in Poland, published in the monthly “Architektura”. The authors who should be mentioned include: W. Malicka – comparing the usefulness of the apartment design solutions [9]; A. Rębowska – introducing a description of the users’ needs and aspirations [10]; K. Trautsolt-Kleyff – looking for room for cultural patterns in designing modern apartments [11].

takiej redukcji osiągnięta została czytelna opozycja i wykluczające się tendencje, które można zobrazować na wykresie. Na nim stanowią one rodzaj granic realnie nieosiągalnych, między którymi mieszczą się konkretne dzieła. Nazwy tych stanów idealnych są zapożyczone z historycznych, choć nadal toczonych polemik – sięgających lat 20. i 30. XX w.

Jedną z tych skrajności jest neohistoryczny tradycjonalistyczny eklektyzm z całym bogactwem romantycznego dekoratywizmu, eksploatującego dawne formy stylowe. Jego opozycją jest ascetyczny geometryzm, realizujący antyhistoryczny i antyromantyczny program funkcjonalizmu.

Wyróżniającą formą historyzmu są dekoracyjne symbole, realizujące dominującą w nim potrzebę tradycyjnego – może „konserwatywnego” – prestiżu. Natomiast ahistoryczny geometryzm wyróżnia się dążeniem do funkcjonalnej prostoty i realizacji celów użytkowych. W zaproponowanym modelu dominującemu prestiżowi w historyzmie odpowiadają cele praktyczne geometryzmu.

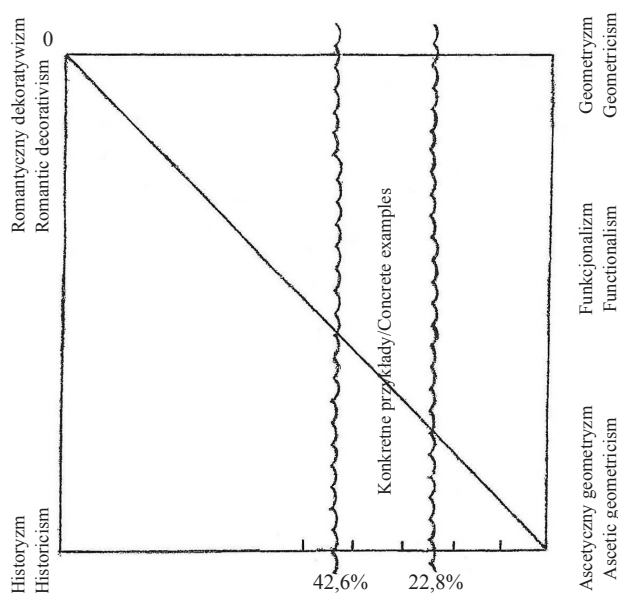
Cechy charakteryzujące oba stany idealne przybierają formy opozycji, obejmując zarówno szczegóły wyposażenia i kompozycji, jak i sprzęty w analizowanych wnętrzach. Każdy z opozycyjnych stanów wyróżnia po 18 cech określających formy. W odniesieniu do form wyposażenia, sprzętom „ciężkim i wielkim”, charakterystycznym dla historyzmu, odpowiadają – jako ich przeciwieństwo – meble „lekkie i delikatne”, typowe dla ahistorycznego geometryzmu. W zakres tej charakterystyki włączone są też preferencje materiałowe i kolorystyczne.

Oprócz analizy formalnej charakterystykę architektury uzupełnia wskaźnik obrazujący diametralność wykluczających się tendencji: jednej dążącej do „komfortu”, drugiej zaś do swobody ruchu, będącej namiastką „wolności”.

Zgodnie z ideałem antyhistorycznego „ascetycznego geometryzmu” mieszkanie powinno zapewnić maksymalną swobodę ruchu, pozwalającą mieszkańcom czuć się wolnymi. Granicą idealną i praktycznie nieosiągalną byłoby w takim przypadku mieszkanie całkowicie pozbawione mebli. Natomiast chęć osiągnięcia prestiżu i form symboliczno-dekoracyjnych charakterystycznych dla historycznego „romantycznego dekoratywizmu” objawia się wyposażaniem mieszkań w coraz to nowe sprzęty i urządzenia mające podnieść standard życia. Uzyskany komfort powoduje wydatne zmniejszenie wolnej przestrzeni⁷.

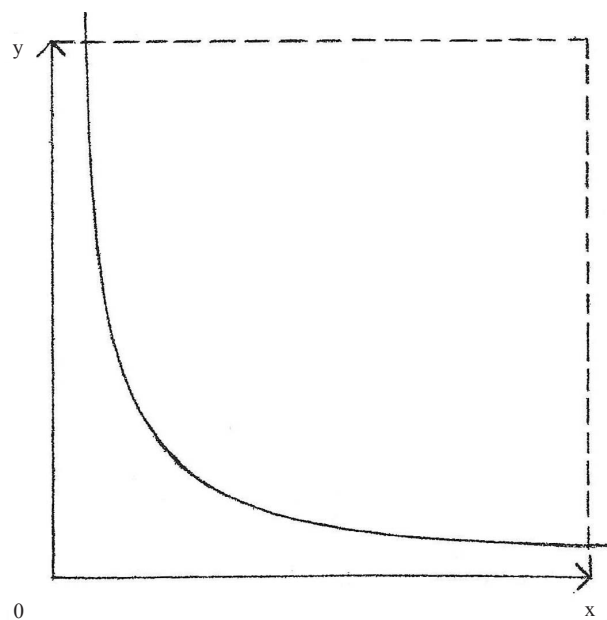
Diametralność tych tendencji wyraża wskaźnik przedstawiający stosunek powierzchni zajętej przez meble i inne urządzenia do powierzchni mieszkania. Poglądowo ilustruje go funkcja $y = 100\%/x$ o formie krzywej, której ramiona zbliżają się asymptotycznie do obu osi: x i y . Gdzie x to wielkość powierzchni wyposażonej, zajętej przez meble, a y to wielkość powierzchni mieszkalnej (il. 5).

Przykład wybrany losowo z całego zbioru (36) mieszkań, mający reprezentować przyjętą metodę badań, ilu-



Il. 4. Stany opozycyjne i graniczne

Fig. 4. Oppositional and boundary conditions



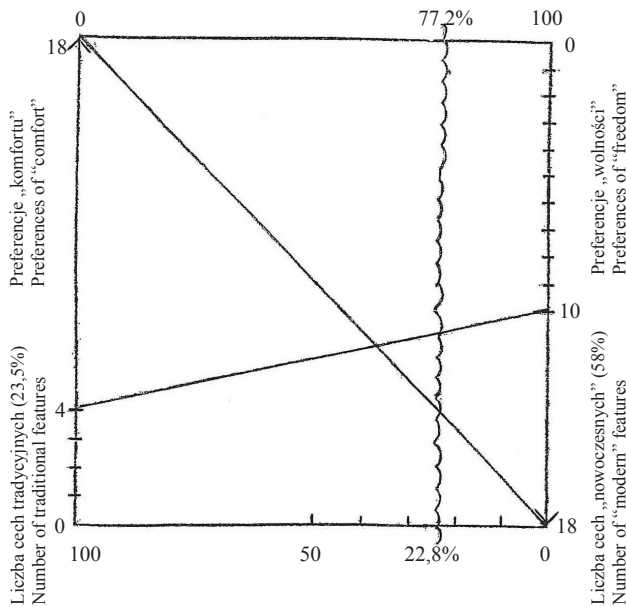
Il. 5. Dychotomia komfortu i wolności

Fig. 5. Dichotomy of freedom and comfort

If that dose of subjectivism proves too big, then the quantitative factors complementing the analysis become even more significant.

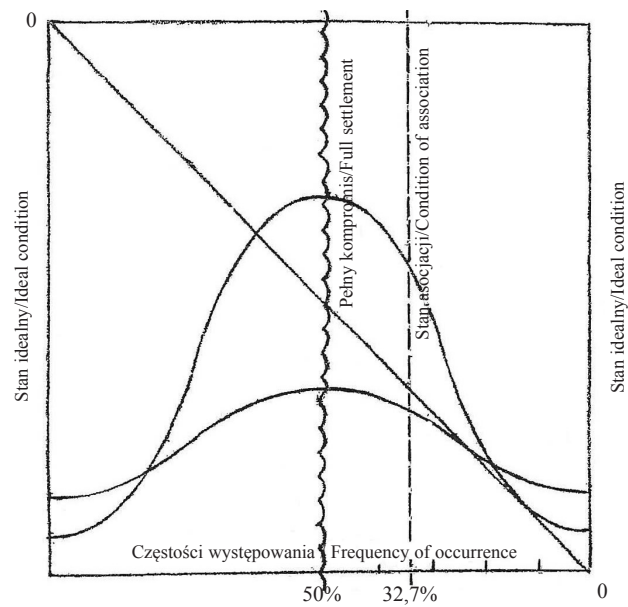
The table shows the forms of both distinctive, mutually exclusive trends. The described example demonstrates the features of both of them – which is shown in the analysis. The qualification of the example to one of these trends is determined by the relations between those features as getting closer to one and at the same time away from the other trend – its opposite. The formal description can be also presented by percentages. This is a relation of the number of observed features of forms to their full scope (Fig. 6).

⁷ Inspiracją były tu eksperymenty przeprowadzone w trakcie projektowania wnętrz, przy konieczności umieszczenia w nim zbyt wielu sprzętów. Uświadomiło to dialektyczny związek oraz „antagonizm” komfortu i wolności. Stan będący konkretyzacją szerszego, egzystencjalnego dylematu: „mieć czy być” przedstawiony przez E. Geislera [12]. Chociaż paradoksalnie komfortem może być też stan prestiżowej pustki.



Il. 6. Relacje cech stanów opozycyjnych

Fig. 6. Relations of features of oppositional conditions



Il. 7. Teoretyczny model stanów ekstremalnych

Fig. 7. Theoretical model of extreme conditions

struje dwa aspekty analizy formalnej. Mimo dążenia do eliminacji subiektywizmu przez proste i jednoznaczne kwalifikacje formalne zawarte w tabelarycznym zestawieniu są (i pozostaną) one w pewnym stopniu oparte na indywidualnych wrażeniach i ocenach, nie poddając się weryfikacji. Jeśli taka doza subiektywizmu okaże się być może zbyt duża, wówczas tym większe znaczenie uzyskują wskaźniki ilościowe wzbogacające tę analizę.

Zestawienie tabelaryczne obejmuje formy obu wyróżnionych, przeciwstawnych tendencji. Rozpatrywany przykład zawiera zarówno cechy jednej, jak i drugiej z nich – co ujawnia analiza. O zakwalifikowaniu przykładu do którejś z tych tendencji przesądza relacja tych cech jako zbliżenie do jednej, przy jednoznacznym oddaleniu od tendencji jej przeciwstawnej. Charakterystykę formalną można przedstawić też procentowo. Jest to relacja stosunku liczby zaobserwowanych cech form do pełnego ich repertuaru (il. 6).

Ilustracja 6 obrazowo przedstawia opozycyjne cechy formalne i antagonizm komfortu i swobody, wykazując także powinowactwo cech: ich zbliżanie się bądź oddalanie od stanów idealnych. W prezentowanym przykładzie wnętrza cztery cechy (23,5%) łączą go z eklektyzmem, zaś dziesięć (58,0%) łączy z funkcjonalizmem. Wprowadzony wskaźnik opozycji komfortu i wolności, informując o relacji przestrzeni zajętej przez sprzęt (22,8%), obrazuje stopień komfortu. Tym samym określa też stopień wolności (77,2%).

Większość spośród 36 analizowanych mieszkań jest „umiarkowana” – „odległa genetycznie” od doktrynalnych skrajności, łącząc cechy obu wykluczających się tendencji. Całość zbioru omawianych przykładów spełnia warunki rozkładu naturalnego (krzywej dzwonowej Gaussa). Przykładów ekstremalnych, zbliżonych do idealnych stanów granicznych, jest relatywnie mało. Dominują rozwiązania nieortodoksyjne funkcjonalno-eklektyczne, łą-

Figure 6 presents the oppositional formal features and the antagonism of comfort and freedom, demonstrating also the affinity of the features: their proximity to the ideal conditions. Four features (23.5%) in the selected interior combine it with eclecticism, whereas ten (58.0%) with functionalism. The ratio of opposition between comfort and freedom, providing information about the relation between the space taken by equipment (22.8%), demonstrates the degree of comfort. Consequently, it also indicates the degree of freedom (77.2%).

Most of the 36 analyzed apartments are “moderate” – “genetically distant” from the doctrinal extremes, combining the features of both mutually exclusive trends. The whole group of the discussed examples meet the conditions of the natural distribution (the Gaussian distribution). There are relatively few extreme examples (close to the ideal boundary conditions). Most of them are non-orthodox functional and eclectic ones, combining the mutually exclusive forms determined by the state of associations (Fig. 7).

The characteristics provided by this analysis can be used in the attempt at defining the term “architecture”. The simplification and the reduction of the diversification resulted also in the form of the characteristics, demonstrating similarly oppositional and alternative structure.

The reconstruction of the meaning of the term “architecture” included by “self-taught” architects in the forms of their own apartments, ignored their own verbal opinions and explanations because they are usually some idealization and projection of their own ideas or dreams and not a description of real programs or executed works.

Such an analysis of the interiors of the studied apartments provided a description of ideas and programs which are hidden behind their forms. This is a technique

czące przeciwstawne formy określone stanem asocjacji (il. 7).

Charakterystyka będąca wynikiem takiej analizy może posłużyć do próby ustalenia terminu „architektura”. Konsekwencją uproszczenia i redukcji zróżnicowania jest również forma tej charakterystyki, wykazująca podobnie opozycyjną i alternatywną strukturę.

W rekonstrukcji sensu terminu „architektura”, zawartego przez „domorosłych” architektów w formach własnego mieszkania, pominięte zostały ich własne wypowiedzi słowne i wyjaśnienia. Są one bowiem z reguły idealizacją i projekcją własnych wyobrażeń czy marzeń, a nie opisem realnych programów lub wykonanych dzieł.

Z takiej analizy wewnątrz badanych mieszkań uzyskana została charakterystyka idei i programów, które kryją się za ich formami. Jest to zabieg podobny do zaproponowanej analizy i określenia – o formie alternatywnej definicji – zastosowanej już w odniesieniu do dzieł sztuki⁸ (tab. 2).

similar to the suggested analysis and determination – in a form of an alternative definition – already applied to works of art⁸ (Table 2).

Historians of architecture and architects are intrigued by the question of where the architect designer’s own apartment fits in the characteristics. They would surely show their own preferences in it. Maybe they would demonstrate the academic indoctrination: a valuable indication of the effects of modern education.

Both the studies of specific apartments and the developed characteristics are verifiable, thus meeting the criteria of scientific verification. The effectiveness of the method of the analysis of forms can be determined by extending its application to other examples. Another form of verification might include a comparison of these findings with the traditional methods which are more flexible and intuitive and not so formalized and not based on a bipolar model of oppositional conditions.

Tabela 2. Charakterystyka idei i programów
Table 2. Characteristic of ideas and programs

Lp. No.	Architektura może być/Architecture can be		
1	Odtworzeniem czy też stylizacją form Natury Reproduction or stylization of forms of Nature	jak i as well as	abstrakcją, grą i rytmem geometrycznych form abstraction, play, and rhythm of geometric forms
2	Nośnikiem znaczeń i symboli A carrier of meanings and symbols	jak i as well as	pozbawioną znaczeń with no meanings
3	Cieszącą ozdobami, wstrząsającą i szokującą With decorations, astonishing, and shocking	bądź or	służącą wygodzie i łagodzącą nastroje providing comfort and soothing
4	Kompozycją otwartą, częścią otoczenia i krajobrazu, dążącą do pełnej integracji Open composition, part of surroundings and landscape, aimed at full integration	bądź or	dziełem autonomicznym odizolowanym od otoczenia, dążącym do doskonałości independent work isolated from the surroundings, aimed at perfection
5	Masą i objętością, a także wielkością wyrażającą trwanie i nieprzemijalność Mass and volume as well as entity expressing lasting and timelessness	bądź or	charakteryzującą się dematerializacją struktur, eksponując formy lekkie, sugerując przypadkowość i przemijalność dematerializing structures, exposing light forms, suggesting randomness and transience

Historyka architektury i architekta nurtuje pytanie, jakie miejsce w tej charakterystyce zajmuje własne mieszkanie architekta projektanta. Zapewne ujawni w nim swe upodobania, może własny warsztat. Być może zawarta w nim będzie akademicka indoktrynacja: cenna wskazówka na temat efektów współczesnego kształcenia.

Zarówno badania konkretnych mieszkań, jak i sformułowana charakterystyka są możliwe do weryfikacji, spełniając tym samym kryteria naukowej sprawdzalności. Efektywność metody analizy form określić można, rozszerzając je na inne, dalsze przykłady. Inną formą weryfikacji mogłoby być porównanie uzyskanych tu wyników z tradycyjnymi metodami, bardziej swobodnymi i intuicyjnymi, nie tak sformalizowanymi i nieopartymi na dwubiegunowym modelu opozycyjnych stanów.

Charakterystyka taka nie jest również formą zamkniętą: jej opozycyjne i wariantowe człony można w zależności od dodatkowych założeń redukować bądź uzupełniać.

Such a characteristic is not a closed form either: its oppositional and variant units can be reduced or complemented, depending on additional assumptions

*Translated by
Tadeusz Szalamacha*

⁸ Art is defined and alternative definitions are developed by W. Tatarkiewicz [13].

⁸ Sztukę definiuje i alternatywne definicje tworzy W. Tatarkiewicz [13].

Bibliografia/References

- [1] Skibniewska H., *Zależność układu mieszkań od struktury rozwoju rodziny, technologii i ekonomii*, praca doktorska, Politechnika Warszawska, Warszawa 1966, 61–100.
- [2] Panofsky E., *Studia z historii sztuki*, Państwowy Instytut Wydawniczy, Warszawa 1971, 11–19.
- [3] Sławińska J., *Estetyka dla projektantów*, Wydawnictwo PWr, Wrocław 1979.
- [4] Dolczewski Z., *Przemiany wnętrza mieszkalnego*, [w:] R. Gładkiewicz (red.), *Dom w zwierciadle minionego czasu. Przestrzeń kulturowo-społeczna na przełomie XIX i XX wieku*, Muzeum Ziemi Kłodzkiej, Kłodzko 2001, 32–52.
- [5] Jewdokimow M., *Meblościanki i ich użytkowanie w polskich mieszkaniach*, [w:] R. Gładkiewicz (red.), *Dom w zwierciadle minionego czasu. Przestrzeń kulturowo-społeczna na przełomie XIX i XX wieku*, Muzeum Ziemi Kłodzkiej, Kłodzko 2001, 285–301.
- [6] Szarzyński P., *Wrzask przestrzeni. Dlaczego w Polsce jest tak brzydko*, Polityka Spółdzielnia Pracy, Warszawa 2012.
- [7] Dörhöfer K., *Dreizehn Haushalte und ihr Ambiente*, [w:] K. Dörhöfer (red.), *Wohnkultur und Plattenbau*, Berlin 1944, 9, 17, 39, 155–224.
- [8] Tarlinden U., Dörhöfer K., „Die „andere“ Wohnkultur – zur Balance zwischen vorgefertigter Außenwelt und privaten Wünschen, *Ein Fazit*, [w:] K. Dörhöfer (ed.), *Wohnkultur und Plattenbau*, Berlin 1944, 225–229.
- [9] Malicka W., *Użytkowanie mieszkań o różnych układach*, „Architektura” 1960, Nr 3, 117–122.
- [10] Rembowska A., *Warunki zamieszkiwania w opiniach społecznych*, „Architektura” 1982, Nr 3, 20–21.
- [11] Trautsolt-Kleyff K., *Portret Polaka we wnętrzu*, „Architektura” 1988, Nr 3, 63–68.
- [12] Geisler E., *Psychologie für Architekten. Eine Einführung in die architekturpsychologische Denk- und Arbeitsweise*, Deutsche Verlagsanstalt, Stuttgart 1978, 71.
- [13] Tatarkiewicz W., *Droga przez estetykę*, PWN, Warszawa 1972.

Streszczenie

Zmiany w kształcie i funkcji wnętrz dokonywane przez lokatorów podczas zasiedlania mieszkań z „wielkiej płyty” pozwalają na poznanie powodów tych przekształceń i rozumienia architektury przez użytkowników. W artykule przekształcenia przedstawione są na wybranym spośród 36 badanych mieszkań przykładzie. Wprowadzone formy ujęte są tu tabelarycznie oraz modelowo diagramami. Uzyskane tak materialne ślady architektonicznej samowiedzy mieszkańców – a nie tylko ich deklaracje – dają podstawę do charakterystyki terminu „architektura”, jego cech i zakresu.

Słowa kluczowe: architektura, wnętrza mieszkalne, style życia, przekształcenia, definicja

Abstract

Changes in the form and function of interiors carried out by the users during the setting of large slab flats allow us to become acquainted with the reasons for these changes and the owners' understanding of the term “architecture”. In the article, basing on examples of flats chosen from 36 examined apartment rooms, transformations made by the users are presented. These transformations are displayed in tables and models. The obtained material traces of architectural self-knowledge of the tenants and not only their declarations, permit the characterization of the “term” architecture – its features and range.

Key words: architecture, flat interiors, lifestyles, transformation, definition



A. Kaźmierczak
12.03.15r

Tradycyjny dom wiejski
(piórko, rys. A. Kaźmierczak)
Traditional village house
(stylus, by A. Kaźmierczak)