



**Artur Kwaśniewski\***

*Krajobraz przedurbanizacyjny w przestrzeni współczesnego miasta.  
Uwagi o metodyce badawczej i praktyce planistycznej  
na przykładzie Wrocławia*

*Pre-urbanisation cityscape in the space of a modern city.  
Comments on research methodology and planning practice  
on the example of Wrocław*

*Urbanizacja terenów wiejskich –  
nowe otwarcie czy cezura?*

*Urbanisation of the countryside –  
a new opening or caesura?*

Wszelkie przemiany krajobrazu rozpięte są między ewolucją a rewolucją. Teza ta brzmi jak truizm, ale jest przydatną metodologiczną wskazówką w badaniach nad przekształceniami krajobrazu, zwłaszcza antropogenicznego, a w szczególności zespołów osadniczych. Zauważyć bowiem trzeba, że przeobrażenia obszarów i obiektów współtworzących osadę dają się wyrysować na osi czasu jako sekwencja radykalnych i stopniowych przekształceń funkcji, formy, tworzywa.

Dla przykładu: dzisiejsze rozplanowanie podwrocławskiej wsi o średniowiecznej metryce (np. Żórawiny, Domasława, Gałowa) zapoczątkowała rewolucja, jaką była akcja kolonizowania Śląska w XIII w. na prawie zachodnim oraz towarzysząca temu reorganizacja przestrzeni i ustroju społeczno-prawnego, która zmioła niemal bez śladu starsze jednostki osadnicze<sup>1</sup>. Ukształtowana wówczas struktura funkcjonalno-przestrzenna i parcelacyjno-własnościowa stanowiła przez stulecia „ramę” dla ewolucyjnych przemian zabudowy i podziałów katastralnych w obrębie wsi (taką przemianą było np. przekształcenie

All transformations of the landscape are extended between evolution and revolution. This thesis sounds like a truism, but it is a useful methodological guideline on research into landscape transformations, especially anthropogenic and, in particular, into settlement groups. We cannot fail to notice that transformations of the areas and objects which contribute to a settlement can be outlined on the timeline as a sequence of radical and gradual transformations of the function, form, and substance.

For example, today's layout of the village with a medieval metric which was situated near Wrocław (e.g. Żórawina, Domasław, Gałów) was initiated by a revolution, i.e. the action of the colonisation of Silesia in the 13<sup>th</sup> century under the western law and the accompanying reorganisation of the area as well as the social and legal systems, which swept away older settlement units almost without a trace<sup>1</sup>. The functional and spatial structure as well as the land and ownership structure, which were formed at that time, constituted a “framework” for evolutionary development transformations and cadastral divisions within the village area for centuries (for exam-

\* Wydział Architektury Politechniki Wrocławskiej/Faculty of Architecture, Wrocław University of Science and Technology.

<sup>1</sup> Zjawisko „rewolucji XIII w.” w sferze osadnictwa wiejskiego charakteryzują m.in. Benedykt Zientara [1, s. 163–181], Waław Korta [2, s. 20–43]; zwięzłą syntezę procesów przedstawia Wojciech Dzieduszycki [3].

<sup>1</sup> The phenomenon of the “revolution of the 13<sup>th</sup> century” in the sphere of rural settlement is characterised by Benedykt Zientara [1, pp. 163–181], Waław Korta [2, pp. 20–43]; a brief synthesis of processes is presented by Wojciech Dzieduszycki [3].

wykupionych gospodarstw kmiecych w majątek na prawie rycerskim) – aż do czasu kolejnej rewolucji: reformy komasacyjnej w XIX w., która zlikwidowała niwowy rozłóg pól (podyktowany trójpolowym systemem uprawy roli) i zastąpiła go podziałem blokowym (pozwalającym skuteczniej gospodarować)<sup>2</sup>. Wszystkie późniejsze przekształcenia przestrzenne miejscowości – łącznie z suburbanizacją postępującą od lat 90. XX stulecia – to w istocie efekt ewoluowania struktury osadniczej. W przypadku zabudowy wiejskiej zasadnicze zmiany zaszły w ciągu jednego stulecia, między 2. połową XVIII a 2. połową XIX w. – za sprawą przeciwpożarowych zarządzeń administracji pruskiej, reform ustroju społeczno-gospodarczego z czasu wojen napoleońskich, uprzemysłowienia produkcji cegieł i paru innych okoliczności budynki stawiane przez wieki w konstrukcji drewnianej zostały niemal całkowicie zastąpione murowanymi.

Analogicznie – w długiej perspektywie przemian społeczno-gospodarczych oraz ich następstw przestrzennych – można i trzeba rozpatrywać krajobraz miejski. Oblicze miasta jest zazwyczaj badane pod kątem efektów urbanizacji, z pominięciem tego, co urbanizację poprzedzało. Badacze „historii budowy miast” (tak przetłumaczono na polski termin *Stadtbaugeschichte*) częściej zajmują się spektakularnymi efektami wdrażania idei „miejskości” i radykalnymi przekształceniami, rzadziej zaś splotem czynników, które warunkowały kształt przestrzeni zurbanizowanej – takich jak starsza sieć osadnicza i drożna, podziały parcelacyjne i funkcjonalne, ich determinanty przyrodnicze i społeczne. Nie ulega wątpliwości, że w „rewolucyjnych” fazach urbanizacji – np. podczas zakładania miasta na prawie zachodnim w XIII w., przy regulacji urbanistycznej przedmieść w 2. połowie XIX w., w XX-wiecznym planowaniu gospodarczo-przemysłowych stref miasta – zazwyczaj nie liczone z ograniczeniami, jakie stwarzało starsze zagospodarowanie terenu, ale nawet wówczas nowe funkcje wpisywały się w ramę zastanych podziałów własnościowych (mających niejednokrotnie kilkusetletnią metrykę). Tak więc kształtowanie się miasta należałoby postrzegać jako cesurę w długim procesie przemian krajobrazu antropogenicznego.

***Od badania „historii budowy miast” ku badaniom przemian krajobrazu zurbanizowanego – w jakim kierunku rozwijać metodykę historii urbanistyki***

Historia urbanistyki jest nauką pozwalającą łączyć różne dziedziny wiedzy i tym samym różne ujęcia badawcze. Dla architekta zajmującego się „historią budowy miast” zasadniczym obszarem badań pozostaje kompozycja przestrzeni, funkcje obszarów i zabudowy, infrastruktura techniczna. Historyk dziejów i archeolog analizuje formy i funkcje miasta w ujęciu socjotopograficznym. Historyk sztuki

ple, transformation of farms, which were bought from rich farmers, into the estate under the knight’s law) – until another revolution, i.e. the land combination reform in the 19<sup>th</sup> century which eliminated the tilth expanse of fields (dictated by a three-field cropping system) and replaced it with a block division (allowing for more efficient farming)<sup>2</sup>. All the subsequent spatial transformations of settlements – including suburbanisation that began in the 1990s – essentially result from the settlement structure evolution. In the case of rural development, fundamental changes took place within one century, between the second half of the 18<sup>th</sup> century and the second half of the 19<sup>th</sup> century – due to the fire ordinances of the Prussian administration, the reforms of the social and economic system in the period of the Napoleonic wars, industrialisation of brick production and a few other circumstances, the buildings, which for centuries were erected in the wooden structure were almost completely replaced by brick structures.

Similarly – in the long-term perspective of social and economic transformations as well as their spatial consequences – the cityscape can be and must be considered. The city image is usually researched in terms of urbanisation effects avoiding facts which preceded urbanisation. Researchers on the “history of city construction” (this is how the term *Stadtbaugeschichte* was translated into Polish) more often deal with spectacular effects of implementing concepts of “urbanity” and radical transformations, and less frequently with the combination of factors which conditioned the shape of the urbanised space such as the older settlement and road network, land and functional divisions, their natural and social determinants. There is no doubt that in the “revolutionary” phases of urbanisation, e.g. during foundation of a town under the western law in the 13<sup>th</sup> century, urban planning of the suburbs in the second half of the 19<sup>th</sup> century, in the 20<sup>th</sup>-century economic and industrial planning of city zones, nobody usually took into account limitations resulting from older land development, but even then new functions became part of the framework of the existing ownership divisions (often several hundred years old). Thus the shaping of the town should be perceived as a caesura in the long process of transformations of the anthropogenic landscape.

***From the study of “history of city construction” to the study of transformations of the urbanised cityscape – in which direction should we develop the methodology of urban planning history***

History of urban planning is a science that permits combination of different fields of knowledge and thus different research approaches. For an architect who deals with the “history of city construction”, the main area of research remains the composition of space, functions of areas

<sup>2</sup> Proces scalenia gruntów (*Landumlegung, Gemeinheitsteilung*) na ziemiach niemieckich, w tym również na Śląsku, charakteryzuje z perspektywy historii prawa Michał Marcinkowski [4]. Krajobrazowy aspekt zmiany rozłogu pól na Śląsku był przedmiotem osobnych studiów; wzmiankuje go m.in. Herbert Schlenger [5, s. 97–98].

<sup>2</sup> The process of land consolidation (*Landumlegung, Gemeinheitsteilung*) in the German lands, including Silesia as well, is characterized by Michał Marcinkowski from the perspective of the history of law [4]. The landscape aspect of the change of the expanse fields in Silesia was the subject of separate studies; it is also mentioned by Herbert Schlenger [5, pp. 97–98].

odczytuje w ukształtowaniu miasta przejawy mecenatu artystycznego prominentnych jednostek i całych społeczności. Historyk kultury dostrzega w przestrzeni miejskiej materializację idei filozoficzno-religijnych i toposów literackich. W ujęciu geografów akcentowane są determinanty środowiska przyrodniczego i kontekst społeczno-ekonomiczny, w tym procesy zachodzące w sieci osadniczej. Na styku badań historycznych i geograficznych rozwija się wiedza o krajobrazie przedurbanizacyjnym.

Dostrzeganie całej złożoności kontekstu krajobrazowego – przyrodniczego i antropogenicznego – korzystnie poszerza obszar badań nad genezą i przemianami miasta. Pozwala widzieć urbanizację jako cezurę długiej sekwencji przemian środowiska. Ujawnia prozaiczne podłoże rozwiązań, które uchodzą za przejaw zamierzonej estetyzacji przestrzeni lub nośnik treści symbolicznych<sup>3</sup>. Daje też możliwość prześledzenia, w jaki sposób teoretyczny model miasta, osiedla, jednostki sąsiedzkiej był adaptowany do realiów miejsca.

Podejście cechujące metodykę badań krajobrazu kulturowego – interdyscyplinarny ogląd środowiska, odczytywanie determinant przyrodniczych, procesów i nawarstwień – dobrze sprawdza się na polu badań architektury, w szczególności architektury dawnej. Wprawdzie tradycyjny paradygmat historii sztuki trzyma się mocno – kluczową kwestią badawczą wciąż pozostaje autorstwo dzieła, styl, wartość artystyczna („co artysta chciał powiedzieć”) – ale w niektórych ośrodkach akademickich wdrożono nowe podejście metodologiczne<sup>4</sup>. W myśl współczesnego paradygmatu celem badań stają się społeczne funkcje architektury (architektura jako środek komunikacji społecznej) interpretowane m.in. w oparciu o analizę kontekstu krajobrazowego – fizjonomii i tradycji miejsca, które – częściej niż się wydaje – determinowały funkcję, formę i treści ideowe budowli.

Progresowi na polu badań w dziedzinie historii architektury, urbanistyki, krajobrazu dobrze służy rozsądne (!) czerpanie z podejścia metodologicznego nauk społecznych czy przyrodniczych. Na przykład przyjęcie wypracowanych przez językoznawców założeń strukturalizmu daje impuls, aby analizować historyczną wieś nie przez pryzmat zakomponowania zabudowy (według kategorii: „łańcuchówka”, „ulicówka” itd.), lecz ze względu na zasadę rozplanowania i funkcjonowania całej struktury osadniczej (np.: własność chłopska indywidualna/gminna/

and developments, and technical infrastructure. Historians and archaeologists analyse forms and functions of the city in a socio-topographic approach. In the shape of the city a historian of art sees manifestations of the artistic patronage of prominent individuals and entire communities. In the urban space a historian of culture discovers materialisation of philosophical and religious ideas and literary topoi. Geographers emphasize determinants of the natural environment as well as the social and economic context, including processes taking place in the settlement network. At the meeting point of historical and geographic research, the knowledge of the pre-urbanisation landscape develops.

Perceiving the entire complexity of the landscape context – natural and anthropogenic – advantageously broadens the area of research on genesis and transformations of the city. It allows us to see urbanisation as the caesura of a long sequence of environmental changes. It reveals the prosaic foundation of solutions that appear as a manifestation of the intended aesthetics of space or a carrier of symbolic content<sup>3</sup>. It also provides an opportunity to trace how a theoretical model of a city, housing estate, neighbourhood unit was adapted to the reality of the place.

The approach which characterises the methodology of cultural landscape research – an interdisciplinary view of the environment, reading natural determinants, processes, and stratifications – works well in the field of architecture research, in particular of architecture of the past. Although the traditional paradigm of the history of art is firmly established – the key issue is still the authorship of the work, the style, and the artistic value (“what did the artist want to say”) – but in some academic centres a new methodological approach was implemented<sup>4</sup>. According to the contemporary paradigm, the purpose of research is to study social functions of architecture (architecture as a means of social communication), which are interpreted, inter alia, on the basis of the landscape context analysis – physiognomy and tradition of a place, which – more often than it seems – determined the function, form and ideological contents of a building.

A reasonable (!) use of the methodological approach of social or natural sciences contributes in a good way to the progress in the research field on history of architecture, urban planning, and landscape. For instance, the acceptance of assumptions of structuralism, which were worked out by linguists, gives the impulse to analyse the historical village not through the prism of the development design (according to the category “chain”, “street”, etc.), but due

<sup>3</sup> Na przykład rozplanowanie wrocławskiego modernistycznego osiedla-ogrodu Sępolno, które w dość powszechnym mniemaniu miało przedstawiać sylwetkę orła z rozwiniętymi skrzydłami (zob. np.: [https://pl.wikipedia.org/wiki/S%C4%99polno\\_\(Wroc%C5%82aw\)](https://pl.wikipedia.org/wiki/S%C4%99polno_(Wroc%C5%82aw)); <http://www.sepolno.wroclaw.pl/index.php?go=or>; <http://www.tuwroclaw.com/wiadomosci,odkrywamy-wroclaw-sepolno-miasto-ogrod-w-ksztalcie-orka,wia5-3266-5685.html>; data dostępu: 12.02.2017), jest wynikiem zakomponowania sieci ulic i placów w nawiązaniu do istniejących dróg, grobli, wyrobisk cegielnianych i funkcji otaczających terenów – w każdym razie ukośnie prowadzone główne ciągi uliczne (ul. Kosynierów Gdyńskich, ul. Partyzantów) to nie orle kończyny, lecz arterie wyprowadzone z centrum osiedla ku „bramom” wpiętym w starszą sieć drożną i ku istotnemu funkcjonalnie starszemu sąsiedztwu (Hala Stulecia, park Szczytnicki, przeprawa mostowa, przystań w Bartoszowicach).

<sup>4</sup> Istotę nowego paradygmatu historii sztuki przedstawiam w [6].

<sup>3</sup> For example, the layout of the modernist housing estate-garden Sępolno, which in a general sense was supposed to represent a figure of an eagle with spread wings (see, for example, [https://pl.wikipedia.org/wiki/S%C4%99polno\\_\(Wroc%C5%82aw\)](https://pl.wikipedia.org/wiki/S%C4%99polno_(Wroc%C5%82aw)); <http://www.sepolno.wroclaw.pl/index.php?go=or>; <http://www.tuwroclaw.com/wiadomosci,odkrywamy-wroclaw-sepolno-miasto-ogrod-w-ksztalcie-orka,wia5-3266-5685.html>; accessed 12.02.2017), is the result of designing a network of streets and squares with reference to the existing roads, causeways, excavation brickyards and the surrounding areas – anyway, oblique main roads are not the limbs of the eagle, but the arteries from the centre of the housing estate leading to the “gates” included in the older road network and towards a functionally older neighbourhood (Centennial Hall, Szczytnicki Park, bridge crossing, Bartoszowice Harbour).

<sup>4</sup> I present the essence of the new paradigm of the history of art in [6].

sołtysia/plebańska/pańska w granicach katastralnych), substruktur istniejących w obrębie struktury (np.: strefa gruntów rolnych/wygonów i nieużytków/parcel zagrodowych/błonia gminnego) oraz elementów (np.: zagroda sołtysia/kmieca/zagrodnicza/chałupnicza/plebańska/areal zabudowy folwarku i siedziby pańskiej).

Możliwość jeszcze szerszego ujmowania zjawisk podpowiada teoria systemów. W myśl jej założeń jednostka osadnicza może być analizowana jako byt cechujący się własnościami, strukturą, funkcjami wykształconymi w jej obrębie, zdolnością do ewoluowania<sup>5</sup>. W takim „systemowym” ujęciu cechy formalne stanowią kwestię trzeciorzędą. Podsudecka wieś łańów leśnych (*Waldhufendorf*), która zachowała do dziś niemal niezmienną XIII-wieczną postać rozplanowania, przestaje jawić się badaczowi jako dobrze zachowany przykład średniowiecznej „łańuchówki” – może być rozpatrywana jako organizm osadniczy o strukturze agrarno-własnościowej dobrze znoszącej zmiany zachodzące w środowisku na przestrzeni kilku epok europejskiej historii<sup>6</sup>.

### ***Krajobraz przedurbanizacyjny jako przedmiot ochrony konserwatorskiej***

Systemowe ujmowanie krajobrazu przynosi korzyści praktyczne np. na polu ochrony historycznych założeń przestrzennych. Odczytanie zasady ukształtowania i funkcjonowania „historycznego układu urbanistycznego lub ruralistycznego” bądź „historycznego zespołu budowlanego” (o których mówi *Ustawa o ochronie zabytków i opiece nad zabytkami* z 2003 r.) pozwala kompetentnie opisać zabytkowy zasób, ocenić go, sformułować wnioski. Dzięki temu można ocalić wszystko to, co dla struktury reprezentatywne, a nie tylko to, co spektakularne lub najlepiej zachowane.

W krajobrazie miasta (ściślej mówiąc: w granicach miasta) zabytkami są nie tylko obszary staromiejskie, śródmiejskie i osiedlowe, lecz również pozostałości dawnych przedmieść, wsi i folwarków: tereny upraw rolnych, zabudowa zagrodowa, drogi, sieć podziałów parcelacyjnych, rowy melioracyjne, cmentarze itd. Ich zabytkowy charakter wynika przede wszystkim z wartości historycznej (trudno bowiem w daleko przekształconym, utylitarnym rozplanowaniu dawnej strefy podmiejskiej widzieć wartość artystyczną lub naukową). Pozostałości krajobrazu „przed-miejskiego” unaoczniają historię miejsca, współtworzą jego tożsamość, odpowiednio wyeksponowane mogą stanowić atrakcję turystyczną. Z pewnością zasługują na ochronę – poprzez zakazy i ograniczenia – lub na adaptację do nowego zagospodarowania przestrzeni, z nawiązaniem do tradycji miejsca.

O tym, że adaptacja nawet nieznaczących relikwów jest możliwa i zasadna, świadczy przykład z Przedmieścia Świdnickiego we Wrocławiu – utrwalony przebieg granicy parcelacyjnej cmentarza gminy żydowskiej założonego

to the principle of the layout and functioning of the entire settlement structure (e.g. pheasant individual/municipality/village leader/parish/lord ownership within the cadastral boundaries), substructures existing within the structure (e.g. the zone of agricultural land/common pastures and barren vegetation/farm plots of land/communal fields) as well as elements (e.g. village leader/village serf/cottage industry/parsonage farm/area of the manor development and the seat of the lord).

The systems theory provides the possibility of even a broader approach to phenomena. According to its assumptions, a settlement unit can be analysed as a being which is characterised by its properties, structure, functions within its range, and its ability to evolve<sup>5</sup>. In such a “systemic” approach, formal features are of a tertiary issue. A Sudety village of wood fields (*Waldhufendorf*), which until today has retained almost the unchanged 13<sup>th</sup>-century form of the layout, has ceased to appear to the researcher as a well-preserved example of the medieval “chain” – it can be considered as a settlement unit with an agrarian and ownership structure that tolerates changes in the environment over several epochs of European history very well<sup>6</sup>.

### ***Pre-urbanisation landscape as an object of the restoration protection***

A systematic approach to landscape brings practical benefits such as protection of historical spatial layouts. Reading the rule of shaping and functioning of the “historic urban or rural layout” or “historical building complex” (referred to in the *Act of Monument Protection and Preservation of Monuments* from 2003) permits a competent description of the historical resource, its evaluation, and drawing conclusions. Thanks to this, it is possible to save everything that is representative for the structure, and not only this which is spectacular or best preserved.

In the city landscape (strictly speaking, within the city boundaries), not only the old town areas, downtown and residential areas are monuments, but also the remains of former suburbs, villages, and farms, namely agricultural terrains, farm buildings, roads, a network of land divisions, drainage ditches, cemeteries, etc. Their historic character primarily results from the historical value (in fact, it is difficult to see the artistic or scientific value in the far transformed and utilitarian layout of the former suburban area). The remains of the “pre-urban” landscape show the history of the place, contribute to its identity, and can become a tourist attraction if appropriately exposed. They certainly deserve protection – through prohibitions and restrictions – or adaptation to a new development of space with reference to the tradition of the place.

The example of Świdnickie Przedmieście in Wrocław – a fixed line of the land boundary of the Jewish community cemetery founded in 1761 and at the same time being the edge of the old road leading from the fortress front to

<sup>5</sup> Interpretacja pojęcia systemu według [7].

<sup>6</sup> Strukturę wsi łańów leśnych na Śląsku charakteryzuje najobszerniej (w kontekście historycznym i społecznym) Walter Bernard [8].

<sup>5</sup> Interpretation of system concept according to [7].

<sup>6</sup> The structure of the forest lands village in Silesia is characterised most extensively (in the historical and social context) by Walter Bernard [8].

w 1761 r., będącej zarazem krawędzią starej drogi wiodącej z przedpoła twierdzy w kierunku Borowa i Strzelina. Na skutek urbanizacji wschodnich partii przedmieścia, która wzmogła się w latach 50. XIX w. w następstwie budowy nowego dworca kolejowego, odcinek szosy strzelińskiej zajęto pod zabudowę, w roku 1856 cmentarz zamknięto. Pół wieku później pole grzebalne przecięto nowo wytyczonym odcinkiem ul. Dworcowej (1908), a po II wojnie światowej cmentarz zlikwidowano, poszerzając pl. Konstytucji 3 Maja (1947)<sup>7</sup> – przetrwała jednak jego północna granica zachowana w podziałach katastralnych i utrwalona w układzie zabudowy. W planie miejscowym sporządzonym dla okolic dworca w 2000 r. [10] (uwzględniającym wnioski ze studium historyczno-urbanistycznego [11]) z respektem potraktowano relikty cmentarza. Nie tylko ustanowiono w miejscu nekropolii teren zieleni i nakazano uczynienie przebiegu granicy ciągiem pieszym oraz elementami małej architektury, ale również podporządkowano tej granicy układ zabudowy przewidzianej w obrębie placu. Właśnie dlatego postawionemu tam budynkowi Silver Tower Center (proj. Maćków Pracownia Projektowa, realizacja z 2014 r.) towarzyszy trójkątny plac – jego obszar utrwała lokalizację wschodniego krańca cmentarza.

#### ***Ochrona krajobrazu przedurbanizacyjnego – casus Wrocławia***

Proces zanikania struktur przestrzennych dawnych przedmieść, wsi i folwarków daje się dobrze prześledzić na obszarze Wrocławia. W jego granicach znajduje się około 75 byłych samodzielnych osad, których grunty w znacznej mierze wciąż pozostają nieurbanizowane. O rozległości obszaru postwiejskiego świadczy powierzchnia użytków rolnych, lasów i zadrzewień oraz nieużytków, które wedle danych z 2015 r. zajmowały łącznie 52,6% powierzchni miasta (same grunty orne: 40,85%)<sup>8</sup>.

Ekspansja miasta na tereny nieurbanizowane to efekt polityki przestrzennej władz Wrocławia z ostatnich dwóch stuleci. Została ona zapoczątkowana w 1808 r., po wyburzeniu fortyfikacji twierdzy, poprzez włączenie w granice miasta przedmieść i graniczących z nimi osad podmiejskich (Kleczkowa, Polskiej Nowej Wsi, Siedmiu Łanów). Utworzony w ten sposób pierścień terenów śródmiejskich o szerokości 1,5–2,5 km dopełniono w 1868 r., obejmując granicą miasta stopniowo urbanizowane grunty Szczytnik, Gajowic, Dworku, Nowej Wsi Komandorskiej, Glinianek. Potrzeba pozyskania nowych terenów inwestycyjnych zdecydowała o poszerzeniu miasta o Popowice, Borek (1897), Gaj, Tarnogaj, Rakowiec, Zalesie (1904), Grabiszyn (1911), część Sępolna (1924)<sup>9</sup>. Największy

Borów and Strzelin – proves that adaptation of even insignificant relics is possible and justified. As a result of the urbanisation of the eastern parts of the suburbs, which increased in the 1950s following the construction of a new railway station, a section of Strzelin highway was used for development and in 1856 the cemetery was closed. Half a century later the burial field was crossed by a new section of Dworcowa Street (1908), and after World War II the cemetery was liquidated and pl. Konstytucji 3 Maja (Constitution of 3 May Square) was made broader (1947)<sup>7</sup> – however, its northern boundary in cadastral divisions was preserved along with the development layout. In the local plan, which was made for the railway station area in 2000 [10] (taking into account the conclusions of the historical-urban studies [11]) the relics of the cemetery were treated with respect. Not only was the greenery area designed at the place of the necropolis and the boundary emphasis by pedestrian routes as well as by elements of small architecture were ordered, but also the development layout within the square was subordinated to that boundary. That is why the Silver Tower Center (project by Maćków Design Studio, realisation in 2014), which was built there, is accompanied by a triangular square – its area emphasises the location of the eastern end of the cemetery.

#### ***Protection of pre-urbanisation landscape – the casus of Wrocław***

The process of the disappearance of the spatial structures of former suburbs, villages and farms can be well traced in the area of Wrocław. Within its borders there are about 75 former independent settlements whose lands remain mostly non-urbanised. The extent of the post-rural area is evidenced by the area of agricultural land, forests, and trees as well as barren vegetation, which according to the data from 2015, covered a total of 52.6% of the city's area (arable land itself: 40.85%)<sup>8</sup>.

Expansion of the city into non-urbanised areas results from the spatial policy of Wrocław authorities over the last two centuries. It started in 1808 after the demolition of the stronghold's fortifications through the inclusion of the suburbs and neighbouring suburban settlements (Kleczków, Polska Nowa Wieś, Siedem Łanów) in the area of the city. The so-called downtown terrains ring of 1.5–2.5 km in width was completed in 1868 and the progressively urbanised land of Szczytniki, Gajowice, Dworek, Nowa Wieś Komandorska, Glinianki were included in the area of the city. The need to acquire new investment areas resulted in the expansion of the city by Popowice, Borek (1897), Gaj, Tarnogaj, Rakowiec, Zalesie (1904), Grabiszyn (1911), and a part of Sępolno (1924)<sup>9</sup>. The largest expansion

<sup>7</sup> Historię cmentarza omawiają Marek Burak i Hanna Okólska [9, s. 289–291].

<sup>8</sup> Użytki rolne: 11 964 ha (40,85% powierzchni miasta wynoszące 29 282 ha), grunty leśne i zadrzewienia 1729 ha (5,9%), użytki ekologiczne nieużytki itp. 1714 ha (5,8 ha); według: [12, s. 16–17].

<sup>9</sup> Rozwój przestrzenny Wrocławia do I wojny światowej omawia Heinrich Wendt [13], tam również mapa (*Plan II. Eingemeindungen 1261–1911*).

<sup>7</sup> The history of the cemetery is discussed by Marek Burak and Hanna Okólska [9, pp. 289–291].

<sup>8</sup> Agricultural land: 11 964 ha (40.85% of the city's area of 29 282 ha); forest land and woodlands: 1729 ha (5.9%), ecological land, barren vegetation, etc. 1714 ha (5.8 ha); according to: [12, pp. 16–17].

<sup>9</sup> The spatial development of Wrocław until World War I is discussed by Heinrich Wendt [13], there is also a map there (*Plan II. Eingemeindungen 1261–1911*).

rozrost – aneksja 33 gmin wiejskich – nastąpił w roku 1928 i został poprzedzony konkursem urbanistycznym na „wielki Wrocław”<sup>10</sup>. Grunty pozyskane przed I wojną światową były w tym czasie już w większości „skonsumowane” na potrzeby mieszkaniowe, gospodarcze i komunalne, natomiast tereny nowo przyłączone pomimo niemałej aktywności na polu budownictwa zachowały charakter rolniczy co najmniej do lat 70. XX w. Także wsie inkorporowane w latach 1951, 1970 i 1973 nie utraciły cech rustykalności – aż do boomu budowlanego lat 90. na ich obszarze dominowała zabudowa zagrodowa i pola orne<sup>11</sup>.

Wartość zabytkowa dawnych terenów wiejskich w granicach Wrocławia nie była przedmiotem kompleksowych badań. Wyznaczono wprawdzie strefy ochrony konserwatorskiej, wpisując je do *Studium uwarunkowań i kierunków zagospodarowania przestrzennego Wrocławia* (pierwsza edycja: 1998 r.), przedmiotem tej ochrony uczyniono układ przestrzenny, zagospodarowanie i zabudowę obszarów [18, s. 256], ale podstawę ustaleń stanowiły zbyt pobieżne badania terenowe i mało rzetelne kwerendy źródeł. Skutkiem tego nie dostrzeżono logiki przedmiejskich struktur osadniczych, pominięto liczne relikty dawnej socjotopografii (miejsca po dworach, folwarkach, gospodach, kościołach, cmentarzach) i elementy komponowanego krajobrazu (np. ciągi alejowe). Świadczy o tym wymownie rysunek nr 2 do studium pt. *Uwarunkowania i kierunki – kompozycja przestrzenna*, na którym *elementy konstytuujące plan dawnych wsi – Jerzmanowa, Żernik, Pracze Odrzańskich, Pracze Widawskich* – w żaden sposób nie odzwierciedlają ich wciąż czytelnego średniowiecznego układu obejmującego przestrzeń placu wiejskiego (błonia, nawsia), parcel zagrodowych, dróg zagumienionych, ulic rozcinających obszar niwy domowej pośrodku jej długości (il. 1). Nie dostrzeżono też kompozycyjnego, zarazem zabytkowego waloru historycznych dróg i alej (np. ul. Rdestowej nakierowanej ku wieży kościoła jerzmanowskiego; al. Rodziny Kornów prowadzącej z Osobowice ku Górze Kaplicznej; alei łączącej areał dworski w Opatowicach ze wzgórzem widokowym zwanym Józefinką).

Istnieją naukowe podstawy do objęcia ochroną całych obszarów zachowanych w kształcie przedurbanizacyjnym na wrocławskich peryferiach. Prezentuje je dysertacja doktorska Moniki Brodzkiej pt. *Ochrona i zarządzanie krajobrazem reliktowym w planowaniu przestrzennym na przykładzie miasta Wrocławia* (promotor: Alina Drapella-Hermansdorfer) obroniona na Wydziale Architektury Politechniki Wrocławskiej w 2014 r. i opublikowana w ramach Dolnośląskiej Biblioteki Cyfrowej [22]. Autorka pracy – na podstawie przekazów kartograficznych z XIX–XX w. oraz współczesnych baz danych przestrzennych, dokonując ich georeferencji w systemie GIS („dopasowując” je do siebie przy użyciu narzędzi komputerowych) oraz odpowiednio interpretując dane – wyznaczyła obszary z relatywnie dobrze zachowanymi „skostniałymi strukturami krajobrazowymi” stanowiącymi relikty zago-

– annexation of 33 rural municipalities – took place in 1928 and was preceded by an urban competition for “big Wrocław”<sup>10</sup>. The land acquired prior to World War I was at that time mostly “consumed” for residential, economic and communal purposes, whereas the newly incorporated areas, despite their quite intensive activity in the construction field, preserved their agricultural character at least until the 1970s. Also the villages incorporated in the years 1951, 1970, and 1973 did not lose their rustic qualities – until the construction boom of the 1990s farm buildings and arable fields dominated in these areas<sup>11</sup>.

The historic value of the former rural areas within Wrocław has not been subject to comprehensive research. Although the restoration protection zones were designated and included in the *Study of Conditions and Directions of Landscape Planning in Wrocław* (first edition in 1998) – the subject of this protection was *the spatial layout, management and development of areas* [18, p. 256] – the basis of the findings was too superficial field research and source queries which were not reliable enough. As a result, the logic of pre-suburban settlement structures was overlooked and many relics of the former socio-topography were omitted (places where there were manors, farms, churches, cemeteries) as well as elements of the designed landscape (e.g. alleys). This is evidently illustrated by drawing No. 2 to the study entitled *Uwarunkowania i kierunki – kompozycja przestrzenna* (*Conditions and directions – spatial design*) in which *the elements constituting the old village plan – Jerzmanowo, Żerniki, Pracze Odrzańskie, Pracze Widawskie* – in no way does it reflect their still readable medieval layout covering the area of the village square (farmland, village areas), farm areas, cemetery roads, streets cutting the area of the house area in the middle of its length (Fig. 1). The compositional and historical value of the roads and alleys was not noticed either (e.g. Rdestowa Street directed towards the Jerzmanowo church tower; Korn Family Avenue leading from Osobowice to the Chapel Mountain; and the avenue connecting the Manor area in Opatowice with the scenic hill called Józefinka).

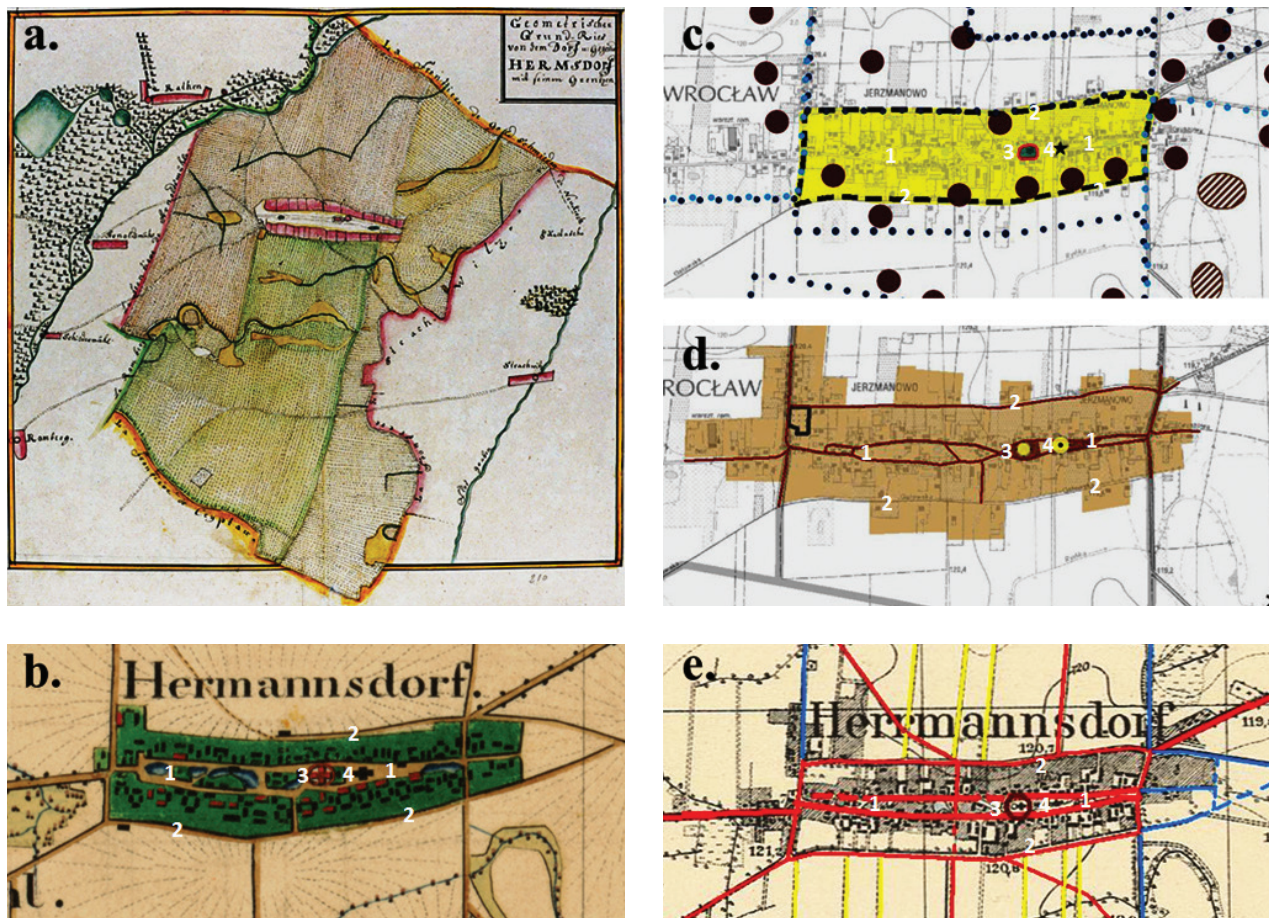
There are scientific grounds for the protection of the whole areas preserved in the pre-urbanisation form on Wrocław peripheries. They are presented in Monika Brodzka’s PhD dissertation entitled *Ochrona i zarządzanie krajobrazem reliktowym w planowaniu przestrzennym na przykładzie miasta Wrocławia* (*Protection and management of the relict landscape in spatial planning on the example of the city of Wrocław*) (supervised by Alina Drapella-Hermansdorfer), which was defended at the Faculty of Architecture of Wrocław University of Science and Technology in 2014 and published within

<sup>10</sup> Uwarunkowania społeczne i przestrzenne tej rozbudowy zawiera publikacja magistratu z 1925 r. [14]. Szerszy kontekst wydarzeń charakteryzują: Beate Szymanski-Störkuhl [15] i Wanda Kononowicz [16].

<sup>11</sup> Syntetyczny opis rozwoju przestrzennego Wrocławia w: [17].

<sup>10</sup> The social and spatial conditions of this expansion are presented the publication of the magistrate of 1925 [14]. A broader context of events is characterized by Beate Szymanski-Störkuhl [15] and Wanda Kononowicz [16].

<sup>11</sup> A synthetic description of the spatial development of Wrocław in [17].



Il. 1. Średniowieczna wieś jako struktura osadnicza – przykład Jerzmanowa (od 1973 r. w granicach Wrocławia): a) wieś w granicach katastralnych z czytelnymi strukturami krajobrazowymi: hydrograficzną (układ cieków wodnych), użytkowania terenu (rozłóg niwowy, sieć drożna) i rozplanowania niwy domowej (nawsie, zespoły parcel zagrodowych); rękopiśmienny plan Friedricha Bernarda Wernera [19, s. 459]; b) plan niwy domowej z czytelnymi elementami strukturalnymi (nawsie, zespoły parcel zagrodowych, drogi zagumienne, ulice wewnętrzne); wycinek mapy z 1826 r. [20], interpretacja zasobów kulturowych A. Kwaśniewski; c) obowiązujące formy ochrony środowiska kulturowego („ogólnomiejska strefa ochrony konserwatorskiej II”, „ogólnomiejska strefa archeologicznej ochrony konserwatorskiej W”, stanowiska archeologiczne, obiekty wpisane do rejestru zabytków) według [18]; fragment rys. 11 z uzupełnieniem A. Kwaśniewskiego; d) wybiórczy i nielogiczny obraz struktury kompozycyjnej niwy domowej w opracowaniu planistycznym [18]; fragment rys. 2 z opisami A. Kwaśniewskiego; e) historyczna struktura kompozycyjna dawnej niwy domowej (z chronologią sieci drożnej, kolor czerwony – elementy średniowiecznego rozplanowania niwy domowej i sieci drożnej sprzed połowy XVIII w.); oprac. A. Kwaśniewski na podkładzie mapy z 1937 r. [21].  
Oznaczenia na mapach: 1) plac wiejski (*Anger*); 2) drogi zagumienne; 3) kościół katolicki; 4) kościół ewangelicki

Fig. 1. Medieval village as a settlement structure as exemplified by Jerzmanowo (part of Wrocław since 1973): a) village within cadastral borders with legible landscape structures: and its historical structures: hydrographic (system of water-course), use of terrain natural (layout of fields, system of roads) and layout of village system (village green, complex of village plots), plan of Friedrich Bernard Werner [19, p. 459]; b) village layout with key structural elements (village green, complex of village plots, roads behind the farm plots, inner roads), fragment of topographic map of 1826 [20], interpretation of cultural resources by A. Kwaśniewski; c) obligatory forms cultural environment protection (“urban area of conservation protection II”, “urban area of archeological conservation protection W”, archeological positions, objects entered into a register of monuments) according to [18], fragment of Fig. 11 with a supplement by A. Kwaśniewski; d) selective and illogical image of compositional village structure in a planning elaboration [18]; fragment of Fig. 2 with descriptions by A. Kwaśniewski; e) historic composition structure of the former village (with chronology of road network, red colour – elements of medieval planning of the village and road network before half of the 18<sup>th</sup> century), elaboration by A. Kwaśniewski on the base of map of 1937 [21].  
Notations on the maps: 1) village green; 2) roads behind the farm plot; 3) the Catholic church; 4) the Protestant church

spodarowania dawnych terenów wiejskich. Wyróżniła łącznie 25 jednostek krajobrazowych, położonych przede wszystkim w zachodniej, północnej i południowo-wschodniej części Wrocławia, głównie w obrębie dawnych wsi (Żerniki, Ratyń, Jerzmanowo, Pustki, Pracze Odrzańskie, Osobowice, Rędzin, Lipa Piotrowska, Świniary, Biskupice Widawskie, Kłokoczyce, Opatowice, Bierzany, Siedlec). Wprawdzie historyczne aspekty krajobrazu nie były przedmiotem studiów i analiz, ale zastosowana metoda badań

the Lower Silesian Digital Library [22]. The author of the work – on the basis of cartographies from the 19<sup>th</sup> and 20<sup>th</sup> centuries and contemporary spatial databases, by georeferencing them in GIS system (“fitting” them together using computer tools) and appropriately interpreting the data – designated areas with relatively well-preserved “fossilised landscape structures” which constituted the relic of former rural areas development. She distinguished a total of 25 landscape units, located primarily in the

geograficznych pozwoliła skutecznie wykazać zabytkową wartość owych obszarów reliktowych, gdyż w obiektywny sposób udowodniła wysoki stopień autentyczności zachowanych struktur krajobrazu kulturowego.

Analizy Moniki Brodzkiej pozwoliły wychwycić poważne zagrożenia krajobrazów reliktowych – związane z planowanym zabudowywaniem dawnych pól (szczególnie drastyczny przypadek to plan miejscowy dla rejonu ul. Stefana Batorego – najbardziej monumentalnej z alej śródpolnych w granicach miasta)<sup>12</sup>, ale zabudowa to nie jedyny powód do obaw. Destrukcyjną historię krajobrazu może powodować też zalesianie gruntów – np. w obrębie osiedla Opatowice.

Planowane ingerencje na obszarze Opatowic przewidziane w studium i przypieczętowane w planie miejscowym to przykład szczególnie rażącego ignorowania zabytkowej wartości krajobrazu<sup>13</sup> (il. 2). Teren dawnego majątku opatowickiego, który po 1810 r. został poddany estetyzującym zabiegom z inicjatywy właściciela, generała Hansa Ernsta Karla von Zieten, zachował do dziś prawie wszystkie komponenty układu przestrzennego sprzed 200 lat: pozostałości folwarku, areal pól z „wachlarzowo” poprowadzonymi drogami polnymi i relikdami starorzecza Odry, groble zabezpieczające obszar agrarny przed powodzią, usypany wraz z nimi pagórek widokowy *Josephinenberg* (nazwany na cześć generałowej Josephiny von Berlo-Suis), aleję o długości około 1400 m poprowadzoną między folwarkiem a wzgórzem jako oś symetrii całego zakomponowanego obszaru<sup>14</sup>. W myśl zapisów planistycznych układ ten zostanie jednak zatarty, gdyż zaplanowano tu zalesienia, które wchłoną większą część pól i alei oraz wzgórze. Ochroną konserwatorską objęto obszar zabudowy Opatowic, ale główną oś kompozycyjną już nie. Co gorsza, wyznaczony na końcu alei *obszar wpisany do rejestru zabytków* to nie pagórek widokowy będący kluczowym składnikiem zabytkowej kompozycji, lecz stanowiska archeologiczne<sup>15</sup>. Autorzy zalecili *odtworzyć założenia krajobrazowe – „Górka Józefinka”*, ale bez świadomości, że wzniesienie to jedynie fragment większej zabytkowej całości [24, par. 51 pkt 1 lit. a].

Ustalenia Moniki Brodzkiej stanowią jedynie część niezbędnych studiów i analiz pozwalających kompetentnie chronić krajobraz przedurbanizacyjny Wrocławia. Wciąż brak kompleksowych badań potrzebnych do zidentyfikowania, objęcia ochroną i eksponowania pozostałości dominant, akcentów bądź elementów charakterystycznych w strukturze funkcjonalno-przestrzennej dawnych osad podmiejskich. Do takich komponentów należą np. lokalizacje dawnych siedzib feudalnych – w żaden sposób niechronione:

– Ratyń, ul. Gromadzka (il. 3): miejsce po zabudowie folwarku i dworze szlacheckim o średniowiecznej metryce (rozebrany około połowy XIX w.), położone na wysokiej nadbrzeżnej skarpcie, obecnie zajęte przez

western, northern, and south-eastern parts of Wrocław, mainly within the area of former villages (Żerniki, Ratyń, Jerzmanowo, Pustki, Pracze Odrzańskie, Osobowice, Rędzin, Lipa Piotrowska, Świniary, Biskupice Widawskie, Kłokoczyce, Opatowice, Bierdzany, Siedlec). Although the historical aspects of the landscape were not the subject of the studies and analyses, the applied geographic research method effectively proved the historical value of these relict areas because it objectively demonstrated a high degree of authenticity of the preserved cultural landscape structures.

Monika Brodzka's analyses made it possible to capture serious threats for relict landscapes – connected with the planned development of former fields (a particularly drastic case is a local plan for the area of Stefan Batory Street – the most monumental of the field alleys within the city boundaries)<sup>12</sup>, but the development is not the only reason for concern. Destruction of the historic landscape can also be caused by afforestation of land – e.g. within the area of Opatowice housing estate.

The interventions planned in the area of Opatowice, which were envisaged in the study and confirmed in the local plan constitute the examples of particularly flagrant ignorance of the historic value of the landscape<sup>13</sup> (Fig. 2). The area of former Opatowice estate, which after 1810 was subjected to aesthetic treatments on the initiative of the owner, General Hans Ernst Karl von Zieten, until today has preserved almost all components of the spatial system it had 200 years ago, i.e. the remains of the farm, areas of fields with “fan-shaped” roads among them and relicts of the oxbow lake of the River Oder, levees protecting the agrarian area from floods, *Josephinenberg* scenic hill, which was built along with the levees (named in honour of Josephina von Berlo-Suis), the alley of about 1400 m length between the farm and the hill as the symmetry axis of the entire designed area<sup>14</sup>. According to the planning records, this layout will be lost because afforestation is planned here, which will absorb most of the fields and alleys as well as the hill. The restoration protection covered the area of Opatowice development, but not the main compositional axis. What is worse, the designated area at the end of the alley, which is in *Register of objects of cultural heritage* is not a scenic hill that is a key component of the historical layout, but an archaeological site<sup>15</sup>. The authors advised to *reconstruct the landscape layouts – “Józefinka Hill”*, but without realising that this hill is only a fragment of a larger historic whole [24, passage 51 point 1 letter a].

Monika Brodzka's findings constitute only a part of the necessary studies and analyses, which could make it possible to competently protect the pre-urbanisation landscape of Wrocław. There is still no comprehensive research necessary to identify, protect, and exhibit dominant remains, accents or elements which are characteristic in the functional and spatial structure of former suburban

<sup>12</sup> Zob. [22, s. 100–101], [23].

<sup>13</sup> [18, s. 499–500 oraz rys. nr 10: *Ochrona przyrody*], [24].

<sup>14</sup> Założenie krajobrazowe w Opatowicach wzmiankuje w: [27], [28].

<sup>15</sup> [18, rys. nr 11: *Ochrona dziedzictwa kulturowego*], [24, par. 51 pkt 6, par. 72 pkt 7].

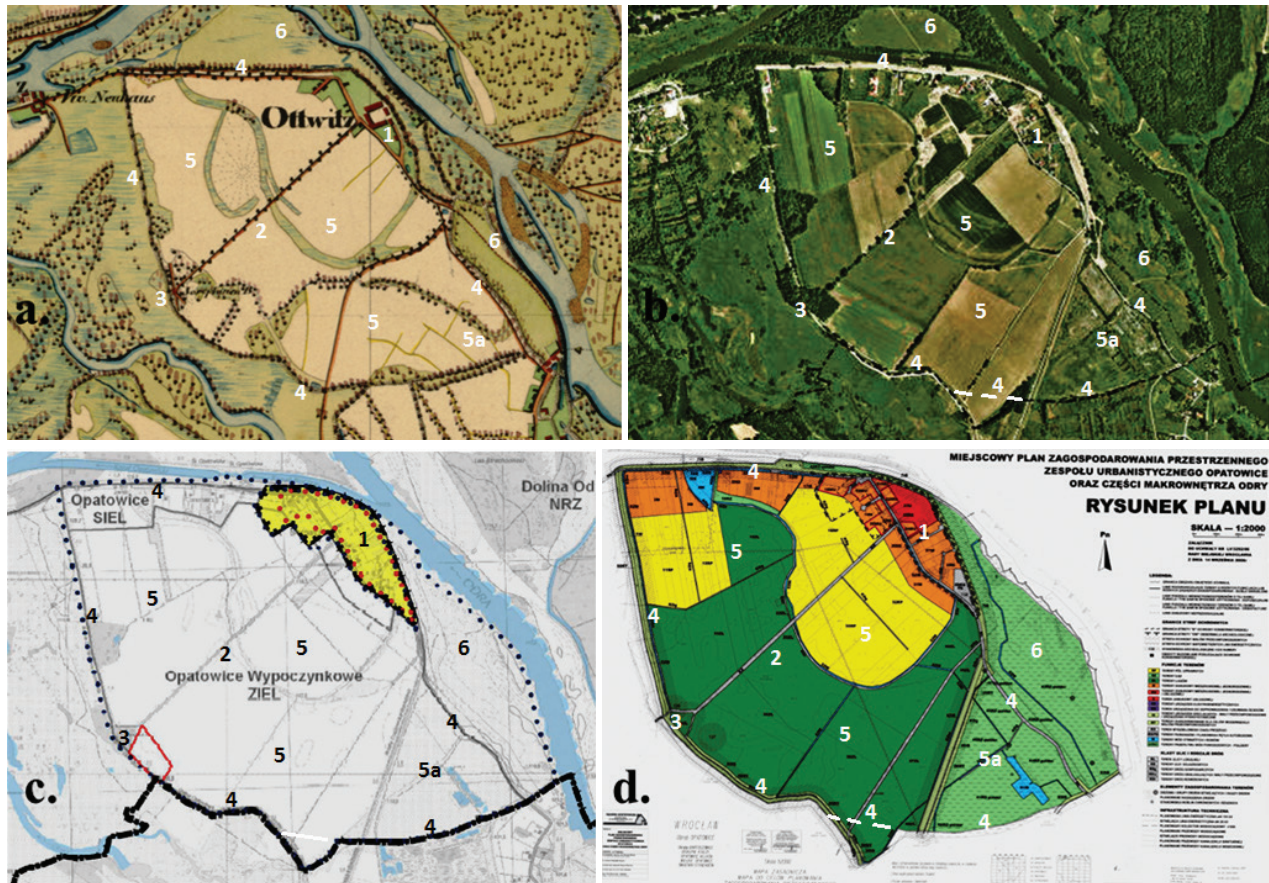
<sup>12</sup> See [22, pp. 100–101], [23].

<sup>13</sup> [18, pp. 499–500 and drawing No. 10: *Protection of nature*], [24].

<sup>14</sup> The landscape layout in Opatowice is mentioned in [27], [28].

<sup>15</sup> [18, drawing No. 11: *Protection of cultural heritage*], [24, passage 51 point 6, passage 72 point 7].





II. 2. Dawna wieś Opatowice (w granicach Wrocławia od 1928 r.) z elementami komponowanego krajobrazu (1810–1815) jako w pełni zachowana struktura przedurbanizacyjna – na mapach historycznych i współczesnych oraz w planach zagospodarowania przestrzennego: a) areal wsi i kluczowe elementy struktury osadniczej (obszar użytków rolnych i zabudowy otoczone groblami, relikty starorzeczy, aleja łącząca zabudowę dworu i folwarku ze wzgórzem widokowym); wycinek mapy z 1826 r. [25], interpretacja zasobów kulturowych A. Kwaśniewski; b) areal wsi z zachowanymi kluczowymi elementami struktury osadniczej – stan z 2015 r.; wycinek ortofotomapy [26], z opisami A. Kwaśniewskiego; c) obowiązujące formy ochrony środowiska kulturowego – nieobejmującej wszystkich kluczowych elementów historycznej struktury przestrzennej; fragment rys. 11 w [18], z opisami A. Kwaśniewskiego; d) miejscowy plan zagospodarowania przestrzennego dla Opatowic z 2006 r. dopuszczający zatarcie historycznej struktury przestrzennej poprzez zalesienie obszaru agrarnego; według [23], z opisami A. Kwaśniewskiego. Oznaczenia na mapach: 1) dwór i folwark; 2) aleja; 3) wzgórze Józefinka (*Josephinenberg*); 4) groble przeciwpowodziowe otaczające obszar agrarny; 5) historyczny obszar pól; 5a) historyczny obszar pól – obecnie tereny wodonośne; 6) historyczny obszar łąk nadrzecznych

Fig. 2. The former village Opatowice (in 1928 incorporated into Wrocław) and its composed landscape (1810–1815) as a fully existing historical rural structure within the city limits: a) village area and key elements of its settlement structure (fields and building surrounded by dykes, avenue connecting the manor house with the viewing hill); fragment of map from 1826 [25], interpretation of map content by A. Kwaśniewski; b) village area and key elements of its settlement structure today; fragment of orthophoto by 2015 [26], items description by A. Kwaśniewski; c) forms of protection of cultural environment (most historical key elements are not protected); fragment of Fig. 11 in [18], items description by A. Kwaśniewski; d) Opatowice on the spatial development plan of 2006 (historical agrarian areas will be afforested); according to [23], items description by A. Kwaśniewski. Shown on maps: 1) manor house and farm buildings; 2) avenue; 3) hill called *Josephinenberg*; 4) dykes; 5) historical area of fields; 5a) historical area of fields – now water-bearing area; 6) historical meadow area

łąki – znajduje się poza granicą „ogólnomiejskiej strefy ochrony archeologicznej W”<sup>16</sup>; strefą tą objęto przyległy obszar dawnego geometrycznego ogrodu ozdobnego z doskonale zachowanymi kanałami komponowanego układu wodnego, śladami podziałów kwatrowych, pozostałością niecki fontanny – nie ma na Dolnym Śląsku tak dobrze czytelnych relikwów „ogrodu barokowego” – ale w ewidencji zabytków obiekt figuruje jako grodzisko<sup>16</sup>.

<sup>16</sup> Rozplanowanie arealów dworskich ukazuje schematycznie rękopiśmienna mapa topograficzna *Urmessischblatt* (arkusz: Bd II Bl. 4, sporządzony w 1826 r., odpowiadający arkuszowi *Deutsch-Lissa* mapy *Messischblatt*) [20]. Dane na temat przemian własnościowych majątku zawiera

settlements. Such components include, for example, locations of former feudal sites – which in no way are protected:

– Ratyń, Gromadzka Street (Fig. 3): the site of the former farm and a nobleman’s mansion dating back to the Middle Ages (demolished around the middle of the 19<sup>th</sup> century), located on a high river escarpment, now covered by meadows – is located outside the “city-wide archaeological protection zone W”; in this zone there is also the area of the former geometric ornamental garden with perfectly preserved canals of the designed water system, traces of quarter divisions, the remains of the fountain basin – there are no other that readable relics of the



Il. 3. Miejsce po średniowiecznej siedzibie szlacheckiej i pozostałości ogrodu geometrycznego w Ratyniu (od 1928 r. w granicach Wrocławia) jako relikw struktury przedurbanizacyjnej: a) areał siedziby feudalnej w początku XIX w.; wycinek mapy z 1826 r. [20], interpretacja zasobów kulturowych – A. Kwaśniewski; b) obowiązujące formy ochrony środowiska kulturowego – nieobejmującej wszystkich kluczowych elementów historycznej struktury przestrzennej; fragment rys. 11 w: [18], z opisami A. Kwaśniewskiego; c) zachowane pozostałości ogrodu (kanałów, ścieżek, kwater) i wzniesienie ze śladami po zabudowie widoczne na numerycznym modelu terenu; wycinek mapy [29], z opisem i analizą A. Kwaśniewskiego; d) widok na miejsce po zabudowie folwarku i dworu, stan ze stycznia 2017 r. (fot. A. Kwaśniewski); e) widok na relikty założenia ogrodowego (z widocznymi ramionami kanału wodnego), stan ze stycznia 2017 r. (fot. A. Kwaśniewski);  
 Opisy na mapach: 1) dwór; 2) zabudowa i podwórzec folwarku; 3) ogród ozdobny; 3a) układ kanałów wodnych; 3b) basen na osi głównej ogrodu; 3c) basen na osi poprzecznej ogrodu; 3d) boczne partie ogrodowe z przekątniowym układem ścieżek; 4) oranżeria (?); 5) grobla; 6) obszar średniowiecznej zabudowy wiejskiej; 7) obszar zabudowy wiejskiej przyfolwarczej (?); 8) młyn wodny i plac wiejski; 9) nowa zabudowa dworu i folwarku (około połowy XIX w.); 10) niecka stawu

Fig. 3. Area of medieval manor house and formal garden of the 18<sup>th</sup> century in Ratyn (former village, in 1928 incorporated into Wrocław) as a relic of the pre-urbanization structure: a) manor area in the early 19<sup>th</sup> century; fragment of topographic map of 1826 [20], interpretation of cultural content by A. Kwaśniewski; b) forms of protection of cultural environment according to [18] (relic of manor and farm buildings are not protected); fragment of Fig. 11, items description by A. Kwaśniewski; c) still existing elements of manor and its garden area on digital terrain model; fragment of relief map [29], items description by A. Kwaśniewski; d) location of the manor and farm buildings (photo by A. Kwaśniewski, state in January 2017); e) relic of formal garden with canal (photo by A. Kwaśniewski, state in January 2017).  
 Description on maps: 1) manor house; 2) farm; 3) formal garden; 3a) canals; 3b) the garden pool situated on the main axis; 3c) the garden pool situated on the side axis; 3d) the formal side garden; 4) orangery (?); 5) dike; 6) medieval area of village; 7) area of village by the manor house (?); 8) watermill and village green; 9) new manor house and farm buildings, constructed in the middle of the 19<sup>th</sup> century; 10) relic of pond

– Złotniki, ul. Żwirowa (il. 4): miejsce po zabudowie folwarku i dworu obronnego o średniowiecznej metryce (wyburzonych przed 1876 r.), z wciąż czytelnymi zagłębieniami dawnych fos okalających majdan dworski i ogród (?) – znajduje się poza obrysem archeologicznej strefy ochrony konserwatorskiej<sup>17</sup>.

“baroque garden” in Lower Silesia, but in the records of monuments the object is listed as a hillfort<sup>16</sup>.

– Złotniki, Żwirowa Street (Fig. 4): the site of the former farm and medieval fortified mansion (demolished before 1876) with still readable depressions of the old moats

m.in. pięciotomowa monografia Oskara Puscha [30]. Relikty założenia ogrodowego najpełniej ujawnia numeryczny model terenu w: [29]; o identyfikacji obiektu jako grodziska pisze Krzysztof Demidziuk [31].

<sup>17</sup> Rozplanowanie areału dworskiego udokumentowane na mapie topograficznej z 1826 (zob. przyp. 16); obiekt został po raz pierwszy odnotowany w: [32], [33].

<sup>16</sup> The layout of the manorial area is shown schematically in a manuscript topographic map named *Urmessstischblatt* (sheet: Bd II Bl. 4, made in 1826, corresponding to sheet *Deutsch-Lissa* of the map *Messstischblatt*) [20]. We can find more information about ownership transformations of the estate in a five-volume monograph by Oskar Pusch [30]. Relics of the garden layout are best revealed in Numeric Terrain Model map [29]; the object is identified as a hill fort by Krzysztof Demidziuk [31].



II. 4. Miejsce po średniowiecznym dworze obronnym w Złotnikach (od 1928 r. w granicach Wrocławia) jako relikw struktury przedurbanizacyjnej: a) areal dworu i folwarku w początku XIX w.; wycinek mapy z 1826 r. [20], interpretacja zasobów kulturowych – A. Kwaśniewski; b) obowiązujące formy ochrony środowiska kulturowego – nieobejmujące właściwych elementów historycznej struktury przestrzennej; fragment rys. 11 w [18], z opisem A. Kwaśniewskiego; c) zachowane pozostałości fos, majdanów i grobli widoczne na numerycznym modelu terenu; wycinek mapy [29], z opisem A. Kwaśniewskiego; d) stan zachowania dawnego arealu dworskiego w 2015 r.; fragment ortofotomapy [26], z opisami A. Kwaśniewskiego. Oznaczenia na mapach: 1) dwór na kopcu; 2) zabudowa na majdanie dawnego podzamcza; 3) ogród w obrębie podzamcza; 4) fosy okalające kopiec i podzamcze; 4a) niecka stawu leżącego w obrębie fos; 5) zabudowa folwarku; 6) teren ogrodów użytkowych przy rezydencji; 7) teren historycznej zabudowy wsi Złotniki; 8) zabudowa karczmy przy przeprawie przez rzekę Bystrzycę; 9) lokalizacja dworu na kopcu zniszczonego połowie XV w.; 10) lokalizacja grodu wczesnośredniowiecznego

Fig. 4. Area of medieval motte-and-bailey-castle in Złotniki (former village, in 1928 incorporated into Wrocław) as a relic of the pre-urbanization structure: a) castle area in the early 19<sup>th</sup> century; fragment of topographic map of 1826 [20], interpretation of map content by A. Kwaśniewski; b) forms of protection of cultural environment by [18] (most historical key elements are not protected); fragment of Fig. 11, items description by A. Kwaśniewski; c) still existing elements of castle area (moat, motte, outer bailey) on digital terrain model; fragment of relief map [29], items description by A. Kwaśniewski; d) castle area and key elements of its structure today; fragment of orthophoto of 2015 [26], items description by A. Kwaśniewski. Shown the maps: 1) manor house on the mound (motte); 2) outer bailey buildings; 3) outer bailey garden; 4) moat; 4a) relic of pond; 5) farm buildings; 6) kitchen (vegetables) gardens at the manor house; 7) medieval area of the Złotniki village; 8) inn at the bridge over the Bystrzyca river; 9) location of the other motte-and-bailey-castle, destroyed in the middle of the 15<sup>th</sup> century; 10) location of the early medieval settlement

– Popowice, ul. Popowicka: miejsce po dworze otoczonym fosą o średniowiecznej metryce (wyburzonym w XIX w.) i zabudowie folwarku (zburzonej po 1945 r.) – uwzględnione w miejscowym planie zagospodarowania przestrzennego jako stanowisko archeologiczne pod nazwą *grodzisko z wczesnego średniowiecza*, ale błędnie zlokalizowane (ok. 100 m na północ od faktycznej lokalizacji)<sup>18</sup>.

surrounding the mansion yard and the garden (?) – it is situated beyond the outline of the archaeological protection restoration zone<sup>17</sup>.

– Popowice, Popowicka Street: the site of the former medieval manor house surrounded by a moat (demolished in the 19<sup>th</sup> century) and a farm development (demolished after 1945) – included in the local spatial deve-

<sup>18</sup> Otoczony fosą majdan z dworem dokumentują mapy z 1. połowy XIX w. (m.in. mapa koryta Odry z 1823 r. w: Archiwum Państwowe we Wrocławiu, Zespół Regulacji Rzeki Odry, sygn. I 353); wygląd dworu – w istocie willi podmiejskiej – uwiecznił na sztychu Friedrich

<sup>17</sup> The layout of the manorial area is documented in a topographic map dated back to 1826 (see footnote 16); the object was noted for the first time in: [32], [33].

– Zgorzelisko, ul. Dłutowa: miejsce po zabudowie folwarku i dworze otoczonym fosą (wyburzonych jeszcze w XIX w.) nie zostało objęte strefą ochrony archeologicznej W, która okala jedynie obszar dawnej zabudowy wiejskiej (i to nie cała)<sup>19</sup>.

– Biskupice, ul. Starodębowa: wyznaczając strefy ochrony archeologicznej, pominięto nie tylko miejsce po pałacu z połowy XIX w. (który zastąpił starszy dwór na kopcu) i budynkach folwarku, ale cały obszar zabudowy wsi sięgającej początkami XII w. – zrujnowanej w 1945 r. i później zlikwidowanej (dziś zajmują go zadrzewienia, ogrody działkowe i nieużytki)<sup>20</sup>.

Odnotowane wyżej lokalizacje to przykłady najbardziej oczywistych pominięć. Nie uwzględniam tu również miejsc, których nie można objąć ochroną ze względu na stopień przekształceń, ale które warto przynajmniej upamiętnić, np. środkami Systemu Informacji Miejskiej – takich jak lokalizacja dworu obronnego i folwarku Dworek (ul. Oficerska), dworu i folwarku w Nowym Dworze (ul. Nowodworska) oraz przynależnego doń uparkowanego terenu nad Ślężą zwanego Raj (ul. Stanów Zjednoczonych)<sup>21</sup>.

### Konkluzje

Ochrona przedurbanizacyjnego dziedzictwa kulturowego Wrocławia wymaga interdyscyplinarnych badań. Zasadne byłoby sporządzenie studiów dla dawnych obszarów wiejskich na peryferiach miasta. Ustalenia oraz wnioski (formułowane w porozumieniu z urzędem Miejskiego Konserwatora Zabytków) powinny trafić do studium i miejscowych planów zagospodarowania przestrzennego (MPZP).

Formuła aktów prawa miejscowego będących narzędziem planowania przestrzennego przewiduje zapisy o różnym stopniu kategoryczności: nie tylko zakazy i nakazy, ale również wskazania. Celowe byłoby rekomendacje wnoszone do studium dla autorów MPZP i w MPZP dla inwestorów. Nie chodzi bowiem o to, aby każdy fragment miasta objąć strefą ochrony konserwatorskiej, lecz o to, żeby stworzyć współczesne zagospodarowanie terenu bez nieuzasadnionego zacierania starszych struktur. Inaczej mówiąc, dokumenty planistyczne powinny bardziej stanowczo skłaniać do respektowania „zasady dobrej kontynuacji” – póki jeszcze nie jest za późno. Na przykład wciąż jeszcze można utrwalić strukturę rozplanowania pól dawnej wsi Gaj zachowaną na terenie ogrodów działkowych między ulicami: Ziębicką, Morwową, Bardzką i aleją Armii Krajowej w postaci przebiegu

development plan as an archaeological site under the name of the *hillfort from the early Middle Ages*, however, incorrectly located (about 100 m north of the actual location)<sup>18</sup>.

– Zgorzelisko, Dłutowa Street: the site of the former farm and manor house (demolished in the 19<sup>th</sup> century) was not included in the archaeological protection zone W which covers only the area of the former rural development (and not all of it)<sup>19</sup>.

– Biskupice, Starodębowa Street: by designating the archaeological protection zones, not only the site of the former palace from the mid-19<sup>th</sup> century (which was replaced by the older mansion on the mound) and farm buildings but also the whole area of the village development dating back to the 12<sup>th</sup> century were omitted – ruined in 1945 and later liquidated (today, it is covered by woods, allotment gardens and barren vegetation)<sup>20</sup>.

The locations listed above constitute the examples of the most obvious omissions. I did not include places that cannot be protected due to the degree of transformations, but which should at least be commemorated, e.g. by means of the City Information System such as the location of the fortified manor house and farm Dworek (Oficerska Street), the manor house and farm in Nowy Dwór (Nowodworska Street) and a park area belonging to it by the River Ślęza called Raj (United States Street)<sup>21</sup>.

### Conclusions

Protection of the pre-urbanised cultural heritage of Wrocław requires interdisciplinary research. It would be advisable to draw up studies for former rural areas in the peripheries of the city. Findings and conclusions (formulated in consultation with the City Conservator-Restorer Office) should be included in the study and local spatial development plans (MPZP).

The formula of local law acts as a spatial planning tool provides provisions of various degree categorisation, i.e. not only prohibitions and orders but also guidelines. It would be advisable to include recommendations in the study for the authors of MPZP and in MPZP also for investors. It is not a question of every part of the city being comprised by the conservation protection zone, but we need to create modern land development without undue distraction of older structures. The point is that not every part of the city should be included in the restora-

Gottlieb Endler („Breslauerische Erzähler”, 1800, Nr 47). Błędne położenie stanowiska archeologicznego przedstawia załącznik graficzny do uchwały [34], zob. również jej tekst (par. 7 ust. 4 pkt 3).

<sup>19</sup> Rozplanowanie arealu dokumentuje m.in. mapa topograficzna z 1826 r. [20]. Późniejsze mapy topograficzne z edycji *Messischblatt* (sporządzane od lat 80. XIX w.) ukazują nowe zabudowania folwarku po północnej stronie drogi wiejskiej, zaś w miejscu starszej zabudowy tereny ogrodów [21].

<sup>20</sup> Obszar zabudowy dokumentują mapy topograficzne z XIX i XX w. [20], [21].

<sup>21</sup> Zob. [35]; park po raz pierwszy odnotowany w: [36].

<sup>18</sup> A manor house situated in a yard surrounded by a moat is documented by maps dating back to the mid-19<sup>th</sup> century (e.g. the Oder river bed map of 1823 in: The State Archives in Wrocław, The River Oder Regulation Complex, File I 353); the manor house – in reality a suburban villa – can be seen in an engraving by Friedrich Gottlieb Endler („Breslauerische Erzähler”, 1800, Nr 47). The incorrect placement of the archaeological site is presented in the graphic annex to resolution [34], see also its text (part 7 section 4 point 3).

<sup>19</sup> The layout of the area is documented, amongst others, in a topographic map from 1926 [20]. Later topographic maps from the edition of *Messischblatt* (carried out since the 1880s) show the buildings of the farm from the north side of the agricultural road, while in the place of older buildings from the side of the gardens [21].

<sup>20</sup> The area of the development is documented by topographic maps from the 19<sup>th</sup> and 20<sup>th</sup> centuries [20], [21].

<sup>21</sup> See: [35]; the park was noted for the first time in: [36].

dawnych dróg polnych wydzielających „wijące się” pasy pól oraz podziałów parcelacyjnych.

Trawestując znane powiedzenie, można rzec: łatwiej jest bezpowrotnie zniszczyć autentyczne zabytkowe struktury krajobrazu kulturowego niż je później restytuować na podstawie źródeł historycznych.

tion protection zone, but rather modern spatial development without unjustified destruction of older structures should be established. In other words, planning documents should be more strongly committed to respecting the “good continuity principle” – before it is not too late. For example, it is still possible to preserve the layout structure of the old village fields of Gaj existing in the allotment gardens among Ziębicka, Morwowa, Bardzka streets, and Armii Krajowej Alley in the form of the former field roads separating the “winding” field bands and land divisions.

By adopting a famous saying, we can thus say that it is easier to permanently destroy the authentic historic structures of the cultural landscape than to later restore them on the basis of historical sources.

Translated by  
Bogusław Setkiewicz

### Bibliografia/References

- [1] Zientara B., *Henryk Brodaty i jego czasy*, Państwowy Instytut Wydawniczy, Warszawa 1975.
- [2] Korta W., *Historia Śląska do 1763 r.*, do druku przygotował M. Derwich, Wydawnictwo DiG, Warszawa 2003.
- [3] Dzeduszycki W., *Wiek XIII. Przemiany – ich specyfika i znaczenie*, [w:] K. Wachowski (red.), *Kultura średniowiecznego Śląska i Czech. „Rewolucja” XIII w.*, Uniwersytet Wrocławski – Centrum Badań Śląskoznawczych i Bohemistycznych, Muzeum Archeologiczne we Wrocławiu, Wrocław 1998, 17–22.
- [4] Marcinkowski M., *Geneza i ewolucja scalania gruntów rolnych w prawie niemieckim*, „Przegląd Prawa Rolnego” 2012, Nr 2(11), 207–220.
- [5] Schlenger H., *Formen ländlicher Siedlungen in Schlesien. Beiträge zur Morphologie der schlesischen Kulturlandschaft*, Verlag von M. & H. Marcus, Breslau 1930 [Veröffentlichungen der Schlesischen Gesellschaft für Erdkunde E. V. und des Geographischen Instituts der Universität Breslau, 10].
- [6] Kwaśniewski A., *Między „retrospektywą” a „progresją”: uwagi o komunikatywnych funkcjach architektury czyli o sensie historyzmów*, [w:] *Sbornik 8/2010. Sbornik příspěvků z 8. specializované konference stavebněhistorického průzkumu uspořádané 9.–12.6.2009 v Děčíně. Historismy*, Sdružení pro stavebněhistorický průzkum, Národní památkový ústav – územní odborné pracoviště v Ústí nad Labem, Lepton studio, Praha 2010, 23–44.
- [7] Cempel C., *Teoria i inżynieria systemów*, Biblioteka Główna Politechniki Poznańskiej, Poznań 2003, <http://neur.am.put.poznan.pl/systemy/systemy.htm> [accessed: 21.02.2017].
- [8] Bernard W., *Das Waldhufendorf in Schlesien. Ein Beitrag zur Siedlungsgeographie Schlesiens*, Verlag von M. & H. Marcus, Breslau 1931 (Veröffentlichungen der Schlesischen Gesellschaft für Erdkunde E.V. und des Geographischen Instituts der Universität Breslau, 12).
- [9] Burak M., Okólska H., *Friedhöfe des alten Breslaus*, Muzeum Architektury we Wrocławiu, Wrocław 2007.
- [10] *Uchwała Nr XVII/529/00 Rady Miejskiej Wrocławia z dnia 20 stycznia 2000 r. w sprawie uchwalenia miejscowego planu zagospodarowania przestrzennego rejonu Przedmieścia Świdnickiego we Wrocławiu*, Dziennik Urzędowy Województwa Dolnośląskiego z 11 kwietnia 2000 r., nr 12, poz. 219, 648–678, <http://oi.uwoj.wroc.pl/dzienniki/Dzienniki/Dz12/Dz12.html> [accessed: 12.01.2017].
- [11] Kononowicz W., Krynicka B., Krzywka Ł., Kwaśniewski A., *Studium historyczno-urbanistyczne wraz z wytycznymi konserwatorskimi dla potrzeb planu miejscowego zagospodarowania przestrzennego rejonu Świdnickiego Przedmieścia we Wrocławiu*, Wrocław 1996 [Raporty Instytutu Historii Architektury Politechniki Wrocławskiej, Ser. SPR nr 401, mpis w zbiorach Centrum Wiedzy przy Wydziale Architektury PWr].
- [12] Podgórska B., Synowiec P., Górnica J., Podgórska S., *Program ochrony środowiska dla miasta Wrocławia na lata 2016–2020 z perspektywą do roku 2025*, Wrocław 2017, [bip.um.wroc.pl/attachments/download/44459](http://bip.um.wroc.pl/attachments/download/44459) [accessed: 12.01.2017].
- [13] Wendt H., *Die Breslauer Eingemeindungen*, E. Morgensterns Verlagsbuchhandlung, Breslau 1912 [Mittheilungen aus dem Stadtarchiv und der Stadtbibliothek zu Breslau, 11].
- [14] Fuchs [M.], Behrendt [F.], *Die Stadt Braslau und die Eingemeindung ihres Erweiterungs-Gebietes. Denkschrift des Magistrats*, Breslau 1925.
- [15] Szymanski-Störkuhl B., *Konkurs na rozbudowę miasta Wrocławia i gmin podmiejskich z lat 1921–1922*, [w:] J. Rozpędowski (red.), *Urbanistyka*, Oficyna Wydawnicza PWr, Wrocław 1995, 339–358.
- [16] Kononowicz W., *Pierwszy plan generalny Wrocławia (1924) i początki kompleksowego projektowania urbanistycznego*, [w:] J. Rozpędowski (red.), *Urbanistyka*, Oficyna Wydawnicza PWr, Wrocław 1995, 301–338.
- [17] Kwaśniewski A., *Rozwój terytorialny*, [w:] J. Harasimowicz (red.), *Encyklopedia Wrocławia*, Wydawnictwo Dolnośląskie, Wrocław 2000, 713.
- [18] *Studium uwarunkowań i kierunków zagospodarowania przestrzennego Wrocławia*, oprac. pod kier. T. Ossowicza, tekst jednolity przyjęty *Uchwałą nr L/1467/10 Rady Miejskiej Wrocławia z dnia 20 maja 2010 r.*, Biuro Rozwoju Wrocławia, Wrocław 2010.
- [19] Werner F.B., *Topographia oder Prodomus Delineati Silesiae Ducatus [...]*, 1755 [rkpis w zbiorach Biblioteki Uniwersytetu Wrocławskiego, sygn. R 551].
- [20] Rękopiśmienna mapa topograficzna *Urmesstischblatt*, 1:25 000, 1826 [w zbiorach Staatsbibliothek Berlin – Stiftung Preussischer Kulturbesitz, sygn. Kart N 729, Blatt 2827 (*Deutsch-Lissa*)].
- [21] Drukowana mapa topograficzna *Urmesstischblatt*, 1:25 000, 1937, [http://amzpbig.com/maps/025\\_TK25/4867\\_Breslau-Lissa\\_1937.jpg](http://amzpbig.com/maps/025_TK25/4867_Breslau-Lissa_1937.jpg) [accessed: 12.02.2017].
- [22] Brodzka M., *Ochrona i zarządzanie krajobrazem reliktowym w planowaniu przestrzennym na przykładzie miasta Wrocławia*, Politechnika Wroclawska, [Wrocław 2014], <http://www.dbc.wroc.pl/dlibra/docmetadata?id=24302&from=pubindex&dirids=107&lp=1126> [accessed: 12.01.2017].
- [23] *Uchwała Nr XXII/712/08 Rady Miejskiej Wrocławia z dnia 12 czerwca 2008 r. w sprawie uchwalenia miejscowego planu zagospodarowania*

- wania przestrzennego w rejonie Alei Batorego oraz dla zespołów urbanistycznych Klin Pusteki i Las Ratyński, Dziennik Urzędowy Województwa Dolnośląskiego” z 23 lipca 2008 r., nr 201, poz. 2240, 14499–14521, duw.pl/download.php?s=2&id=1472 [accessed: 12.01.2017].
- [24] Uchwała nr LV/3292/06 Rady Miejskiej Wrocławia z dnia 14 września 2006 r. w sprawie uchwalenia miejscowego planu zagospodarowania przestrzennego dla zespołu urbanistycznego Opatowice oraz części Makrownętrza Odry, <http://docplayer.pl/40602146-Uchwała-nr-lv-3292-06-rady-miejskiej-wroclawia-z-dnia-14-wrzesnia-2006-roku.html> [accessed: 12.01.2017].
- [25] Rękopiśmienna mapa topograficzna *Urmesstischblatt*, 1:25 000, 1826 [w zbiorach Staatsbibliothek Berlin – Stiftung Preussischer Kulturbesitz, sygn. Kart N 729, Blatt 2892 (*Breslau-Süd*)].
- [26] Ortofotomapa Wrocławia, 2015, <http://gis.um.wroc.pl/imap/?gp-map=gp11> [accessed: 21.02.2017].
- [27] Kwaśniewski A., *Dwór w dawnej wsi Opatowice*, [w:] I. Bińkowska, E. Szopińska (red.), *Leksykon zieleni Wrocławia*, Via Nova, Wrocław 2013, 408.
- [28] Kwaśniewski A., *Estetyzacja krajobrazu*, [w:] I. Bińkowska, E. Szopińska (red.), *Leksykon zieleni Wrocławia*, Via Nova, Wrocław 2013, 805–806.
- [29] Numeryczny model terenu, <http://mapy.geoportal.gov.pl/imap/> [accessed: 21.02.2017].
- [30] Pusch O., *Die Breslauer Rats- und Stadtgeschlechter in der Zeit von 1241 bis 1741*, Bd. 1–5, Dortmund 1986–1991 [Veröffentlichungen der Forschungsstelle Ostmitteleuropa an der Universität Dortmund. Reihe B].
- [31] Demidziuk K., *Grodzisko w Ratyniu*, [w:] I. Bińkowska, E. Szopińska (red.), *Leksykon zieleni Wrocławia*, Via Nova, Wrocław 2013, 417.
- [32] Kwaśniewski A., *Palac w dawnej wsi Złotniki*, [w:] I. Bińkowska, E. Szopińska (red.), *Leksykon zieleni Wrocławia*, Via Nova, Wrocław 2013, 471–472.
- [33] Bińkowska I., *Park Złotnicki*, [w:] I. Bińkowska, E. Szopińska (red.), *Leksykon zieleni Wrocławia*, Via Nova, Wrocław 2013, 533.
- [34] Uchwała nr XXXIII/1131/09 Rady Miejskiej Wrocławia z dnia 23 kwietnia 2009 r. w sprawie uchwalenia miejscowego planu zagospodarowania przestrzennego rejonu Portu Popowice i Parku Dębowego, [http://edzienniki.duw.pl/duw/WDU\\_D/2009/96/2051/akt.pdf](http://edzienniki.duw.pl/duw/WDU_D/2009/96/2051/akt.pdf) [accessed: 12.01.2017].
- [35] Kwaśniewski A., *Ogród i park w dawnej wsi Nowy Dwór*, [w:] I. Bińkowska, E. Szopińska (red.), *Leksykon zieleni Wrocławia*, Via Nova, Wrocław 2013, 467.
- [36] Kwaśniewski A., *Ogród „Raj”*, [w:] I. Bińkowska, E. Szopińska (red.), *Leksykon zieleni Wrocławia*, Via Nova, Wrocław 2013, 455.

### Streszczenie

Kluczowym problemem omawianym w artykule jest ochrona pozostałości przedurbanizacyjnego krajobrazu kulturowego na terenach miast. Autor zwraca uwagę na wartość struktur i elementów dawnych podmiejskich wsi w przestrzeni współczesnych miast. Stawia tezę, że kluczowe komponenty dawnego rozplanowania nie są ani należycie identyfikowane, ani waloryzowane – skutkiem czego ich ochrona jako obiektów dziedzictwa jest wybiórcza i powierzchowna. Postuluje konieczność skorygowania dotychczasowej teorii i praktyki postępowania zarówno w badaniach krajobrazu historycznego, jak też w praktyce ochrony zabytków i planowania przestrzennego. Tezy artykułu zostały zilustrowane przykładami z terenu Wrocławia.

**Słowa kluczowe:** ochrona krajobrazu kulturowego, Wrocław, planowanie przestrzenne

### Abstract

The key problem discussed in this paper is the protection of the relic of pre-urbanized cultural landscape in urban areas. The author draws attention to the value of structures and elements of suburban villages in contemporary urban spaces. He argues that the key components of the former layout are neither well-identified nor valued – for this reason their protection is selective and superficial. The author believes that it is necessary to correct both the methodology of historical landscape research and the practice of cultural landscape, in particular the practice of spatial planning protection. The theses are illustrated by examples from the area of Wrocław.

**Key words:** cultural landscape protection, Wrocław, spatial planning