

Agata Szmitkowska*

*Architektura pracowniczych ośrodków wczasowych w Polsce.
Zarys problematyki*

*The architecture of employee holiday centres in Poland.
An outline of the issues*

Wstęp

Obiekty wczasowe dla pracujących reprezentują typ funkcjonalny charakterystyczny dla wieku XX. W Polsce szczególna popularność budynków wczasowych przypada zasadniczo na okres międzywojenny, w tym przede wszystkim lata 30. minionego stulecia, oraz powojenny po czasie przełomu ustrojowego – głównie lata 70. Powstanie pierwszych z nich wiązać należy ściśle ze zdobyczami europejskich związków zawodowych w XIX i na początku XX w. w dziedzinie regulacji prawnych dotyczących kwestii corocznego wycieczki. Czasy po 1989 r. należą do schyłkowych w dziedzinie budowy obiektów wczasowych. Wypoczynek pracowniczy jako coraz mniej atrakcyjny zastąpiony został formami spędzania urlopu charakterystycznymi dla ekonomii wolnorynkowych. Ze względu na znaczną rozpiętość czasową występowania, odmienne warunki lokalizacyjne i finansowe możliwości inwestora obiekty architektoniczne służące wypoczynkowi pracowników prezentują rozmaite warianty kształtowania, dużą różnorodność stylistyczną i funkcjonalną, stanowiąc ciekawy i do dziś nie dość eksplorowany temat badawczy z dziedziny historii polskiej architektury. Celem niniejszej pracy jest prześledzenie dziejów przedmiotowego budownictwa poprzez analizę wybranych, najważniejszych zdaniem autorki realizacji i osadzenie ich na tle ważnych wydarzeń historycznych oraz uwarunkowań

Introduction

Employee holiday centres represent a functional type characteristic of the 20th century. In Poland, they gained particular popularity essentially during the interwar period, first of all in the 1930s and in the post-war years until the times of the Poland's political breakthrough – mainly the 1970s. The construction of the first ones is closely linked with the achievements of European trade unions in the 19th and at the beginning of the 20th centuries in the field of legal regulations regarding the issue of annual leave. The time after 1989 constitutes a decline in the field of construction of employee holiday centres. Employee holiday relaxation, as an increasingly less attractive form of spending free time, was replaced by other forms of spending holiday time characteristic of free market economies. Due to the considerably wide time range of occurrence, different location conditions and financial possibilities of an investor, architectural objects offering holiday recreation for employees present various variants of shaping, a large stylistic and functional diversity, constituting an interesting research topic which is still not enough explored in the field of the history of Polish architecture. The purpose of this study is to investigate the history of the subjective construction by analysing the selected and most important – according to the author – implementations and placing them against the background of significant historical events as well as legislative and sociological conditions. The article is intended as an introduction to further detailed research into this topic.

* Wydział Architektury Politechniki Białostockiej/Faculty of Architecture, Białystok University of Technology.

legislacyjnych i socjologicznych. Artykuł ma stanowić wstęp do dalszych szczegółowych badań.

Idea i geneza wypoczynku pracowniczego

Idea corocznego wypoczynku pracowniczego, podobnie jak większość innych pomysłów na poprawę jakości życia robotników, pojawiła się na fali negatywnych zmian, jakie przyniosła zapoczątkowana w XVIII w. rewolucja przemysłowa. Do pracy w miejskich ośrodkach przemysłowych napływała ludność rolnicza z prowincji. Charakterystyczną dla wsi sezonowość zastąpiła w fabrykach praca całoroczna, a „dzięki” zastosowaniu sztucznego oświetlenia rytm dobowy przestał stanowić przeszkodę dla wydłużenia dnia roboczego. Niemal do połowy XIX w. w całej Europie pracowano od 12 do 16 godzin dziennie, 6–7 dni w tygodniu przez cały rok.

Naczelną rolę w walce o prawa pracownicze odegrały związki zawodowe, których działalność rozpoczęła jeszcze w 1. połowie XIX stulecia zaczęto legalizować w Europie dopiero od 1871 r. (Wielka Brytania). Wiele organizacji działających na rzecz praw pracowniczych związanych było z grupami socjalistów i komunistów. W 1901 r. utworzono w Bazylei pierwszą organizację o zasięgu międzynarodowym (International Association for Labour Legislation) postulującą uchwalenie jednolitego prawa pracy we wszystkich państwach uprzemysłowionych. Była ona bezpośrednią poprzedniczką powołanej w 1919 r. na mocy traktatu wersalskiego, istniejącej do dziś Międzynarodowej Organizacji Pracy (International Labour Organization – ILO). Polska znalazła się wśród jej członków założycieli. Cele organizacji związane były od początku z walką przeciw bezrobociu, promocją praw człowieka, rozwojem demokratycznych instytucji i poprawą jakości życia pracujących. Podstawowym narzędziem do osiągnięcia tych celów stały się wydawane przez ILO konwencje, które miały być następnie ratyfikowane przez poszczególne kraje członkowskie. W konsekwencji przynależności do ILO Polska rozpoczęła zatem proces stopniowego uchwalania ważnych aktów prawnych z dziedziny prawa pracy. Za kluczową dla tematyki niniejszego artykułu należy uznać ustawę z 1922 r. *o urlo-pach dla pracowników, zatrudnionych w przemyśle i handlu*. Do tego bowiem czasu wypoczynek był przywilejem niemal wyłącznie ludzi zamożnych i arystokracji.

Wypoczynek pracujących w II Rzeczypospolitej

Na mocy ustawy z 1922 r. niemal wszyscy pracownicy zatrudnieni na zasadach umowy o pracę nabyli prawo do korzystania co rok z płatnego urlopu. Wymiar urlopu miał wynosić 15 dni, a w przypadku pracowników umysłowych – miesiąc. Czas trwania urlopu wypoczynkowego wojskowych oraz urzędników państwowych wynosić miał maksymalnie 6 tygodni [1]–[3]. W 1922 r., jednocześnie z wdrażaniem przepisów gwarantujących pracującym coroczne urlopy wypoczynkowe została ogłoszona ustawa *o uzdrowiskach*. Wprowadziła ona określenie „uzdrowisko o charakterze publicznym”, odnoszące się do miejscowości, które w przyszłości miały być objęte szczegól-

The idea and genesis of employee recreation

The idea of annual employee recreation, like most other ideas for improving the quality of workers' life, appeared on the wave of negative changes brought about by the industrial revolution initiated in the 18th century. Village people from the provinces came to urban industrial centres to work there. The seasonality characteristic of a village was replaced by all-year work in factories and thanks to the application of artificial lighting, the circadian rhythm was not an obstacle any longer for extending the working day. Almost until the mid-1850s, people worked for 12 to 16 hours a day in all Europe and for 6–7 days a week during the whole year.

The trade unions played a leading role in the fight for labour rights, the activities of which began in the first half of the 19th century and started to be legalized in Europe only from 1871 (Great Britain). Many organizations working for labour rights were connected with socialist and communist groups. In 1901, the first international organization named International Association for Labour Legislation was established in Basel, which postulated for passing a uniform labour law in all industrialized countries. It was a direct predecessor of the International Labour Organization (ILO) which was founded in 1919 under the Treaty of Versailles and which exists until today. Poland was among its founding members. Since the very beginning, the goals of the organization have been connected with the fight against unemployment, promotion of human rights, development of democratic institutions and improvement of the quality of employees' life. The basic tool for achieving these goals were conventions issued by the ILO, which were then supposed to be ratified by individual member states. As a consequence of belonging to the ILO, Poland therefore began the process of gradually passing important legal acts in the field of labour law. The 1922 *Act on vacations for workers employed in industry and trade* should be considered as a key issue for this article. Until that time, recreation was, almost exclusively, a privilege of wealthy people and aristocracy.

Vacations for employees in the Second Polish Republic

Under the 1922 Act, almost all workers who were employed under the terms of a contract of employment acquired the right to take advantage of a paid leave every year. A leave was supposed to last 15 days, and in the case of white-collar employees – a month. The duration of a vacation leave for military and government officials should take up to six weeks [1]–[3]. In 1922, along with the implementation of regulations guaranteeing annual holidays for employees, the act on *resort towns* was announced. It introduced the term “public resort town” referring to places that were supposed to be covered by special protection of the state in the future which was to include *inter alia* co-financing some of the investments and facilitating the expropriation of land. Zakopane and Inowrocław gained such status by virtue of the Act.

opieką ze strony państwa, wyrażającą się między innymi w dofinansowywaniu części inwestycji i ułatwieniach w wywłaszczaniu terenów. Zakopane i Inowrocław uzyskały taki status mocą ustawy. Uznanie kolejnych uzdrowisk za posiadające charakter użyteczności publicznej odbywało się w formie rozporządzeń Rady Ministrów. W 1925 r. do wielu krajowych kurortów wprowadzono ulgi taryfowe na przejazdy kolejowe [4], [5].

Podejmowane przez rządy II Rzeczypospolitej działania legislacyjne mające na celu aktywizację turystyki i wypoczynku były kompleksowe i konsekwentne, ale początkowo mało efektywne ze względu na brak znaczących nakładów budżetowych, na które nie mógł sobie pozwolić doświadczony przez działania wojenne młody organizm państwowy. Rozwojowi wczasów nie sprzyjały też czynniki społeczne – ubóstwo i niewykształcona potrzeba wypoczynku zorganizowanego. Zauważalna poprawa sytuacji ekonomicznej w Polsce po „wielkim kryzysie”, stabilizacja i większa zamożność społeczeństwa skutkowały wyraźnym ożywieniem ruchu turystycznego i wczasowego oraz związaną z tym falą rozwoju uzdrowisk. Władze kraju podejmowały konsekwentnie dalsze starania na rzecz upowszechnienia turystyki. W porównaniu z latami 20. XX w. zwiększono nakłady na rozwój bazy wczasowej. Dodatkowo ideę wyjazdów wypoczynkowych próbowano zaszczepiać również wśród ludności wiejskiej. Większe było zaangażowanie władz samorządowych w podniesienie atrakcyjności miejscowości. Wszystko to sprawiło, że turystyka wśród Polaków przybrała pod koniec lat 30. charakter masowy [6], [7, s. 101–103].

Mniej więcej do połowy lat 30. XX w. wykryły się najpopularniejsze regiony turystyczne w Polsce. Były to: wąski wówczas pas polskiego wybrzeża, wszystkie województwa południowe, uzdrowiska w pobliżu środkowego odcinka biegu Wisły, a także pojedyncze miejscowości północno-wschodniej Polski, w tym te położone na pojezierzach.

Architektura polskich obiektów wczasowych w latach 1919–1939

W latach 20. i 30. XX w. na skutek upowszechniania się wyjazdów urlopowych uległa zmianie struktura społeczna odwiedzających letniska i uzdrowiska. Nie byli to już tylko i wyłącznie przedstawiciele wyższych warstw społecznych. Budowa domów wypoczynkowych stała się domeną najbogatszych branżowych związków zawodowych i ubezpieczalni społecznych [8]. Kształt architektoniczny i rozwiązania funkcjonalne obiektów wczasowych odpowiadać miały potrzebom i aspiracjom nowej klienteli zaliczającej się w większości do klasy średniej. Wśród wypoczywających w ośrodkach wczasowych znaczące grupy stanowili urzędnicy państwowi, kolejarze i oficerowie wojska.

Dumą kolejarzy był zaprojektowany przez Władysława Świrczewskiego Dom Wypoczynkowy „Rodziny Kolejowej” w Makowie Podhalańskim w ówczesnym województwie krakowskim (il. 1). Ten funkcjonalistyczny w wyrazie gmach, oddany do użytku w 1933 r., uznany został przez współczesnych za wzorowy nowoczesny dom wypoczynkowy. Zwracano uwagę na jego dobrej

Recognition of successive resort towns as having the character of public utility took place in the form of regulations of the Council of Ministers. In 1925, tariff concessions for train journeys to many national resorts were introduced [4], [5].

The legislative actions which were undertaken by the governments of the Second Polish Republic and aimed at activating tourism as well as holiday recreation were comprehensive and consistent, however, initially very ineffective due to the lack of significant budget expenditures which the young state that was experienced by the war could not afford. The social factors such as poverty and an undeveloped need for organized holiday leisure were also not conducive to the development of vacation recreation. The noticeable improvement of the economic situation in Poland after the “Great Depression”, stabilization and greater wealth of the society resulted in a clear revival of a tourist and holiday movement and the wave of resort towns’ development which was connected with this situation. The country’s authorities consistently made further efforts to popularize tourism. In comparison with the 1920s, the expenditures on the development of the holiday base increased. Moreover, the idea of recreational trips was also spread among the rural population. The involvement of local government authorities in increasing the attractiveness of towns was greater. All this made tourism acquire a mass character among Poles in the late 1930s [6], [7, pp. 101–103].

Until the mid-1930s, the most popular tourist regions were crystallized in Poland. These were: a narrow area of the Polish coast, all southern provinces (voivodships), resort towns near the central section of the Vistula as well as individual towns of north-eastern Poland, including those located in lake districts.

Architecture of Polish holiday facilities in the years 1919–1939

In the 1920s and 1930s, due to the increasing popularity of holiday trips, the social structure of visitors to holiday resorts and spas changed. They were not only representatives of the upper social classes any more. Construction of holiday homes became a domain of the richest professional trade unions and social insurers [8]. The architectural shape and functional solutions of holiday facilities were to correspond to the needs and aspirations of the new clientele, mostly of the middle class. State officials, railwaymen and army officers constituted a significantly big group among the vacationers resting in holiday centres.

The pride of the railwaymen was the Holiday House of the “Railway Family” designed by Władysław Świrczewski in Maków Podhalański which was situated in the Cracow province at that time (Fig. 1). This functionalist in its expression building, which was opened to public in 1933, was recognized as an exemplary modern holiday home by the contemporaries. Attention was paid to its good class architecture and clearly resolved function. The building is located in the forest, on the slope of Bald Mountain. The basic core of the object is a skilful combination of two



II. 1. W. Świrczewski, dom wypoczynkowy w Makowie Podhalańskim.
Fot. datowana: XI 1936

(źródło: Narodowe Archiwum Cyfrowe, sygn. 1-C-454-8)

Fig. 1. W. Świrczewski, the resort in Maków Podhalański.
Photo dated at November 1936

(source: National Digital Archives, reference number 1-C-454-8)



II. 2. E. Norwerth, elewacja północna domu wypoczynkowego
w Truskawcu [10, s. 345]

Fig. 2. E. Norwerth, north elevation of the resort in Truskawiec
[10, p. 345]

klasy architekturę i przejrzyste rozwiązaniem funkcję. Budynek usytuowany jest w lesie, na zboczu Łysej Góry. Zasadniczy trzon obiektu stanowi umiejętne zestawienie dwóch prostokątnych brył o wysokości pięciu kondygnacji wyraźnie odznaczających się na tle krajobrazu [9, s. 430].

Budową oficerskich domów wypoczynkowych zajmowała się fundacja, której źródło finansowania stanowiły

rectangular solids of the height of five floors which clearly stand out against the background of the mountain landscape [9, p. 430].

The construction of officers' holiday centres was under the care of the foundation, whose source of funding was the payment of high-rank soldiers (Officer Holiday Centre Foundation). The most famous ones were constructed in Rabka, Truskawiec, Krynica, Zaleszczyki and Cetniewo [10, pp. 295–301]. They were characterized by a considerable scale and valuable architecture and some of their authors were famous Polish designers.

One of the first large officers' holiday facilities was constructed in 1932 in Rabka which was located in the Western Beskids. It was erected in the resort town and from the very beginning it was supposed to function as a sanatorium, thanks to the use of brine baths by guests. The author of the project was Cracow architect Kazimierz Kulczyński. The holiday centre was located in the northern, partly forested part of the plot which was situated between Poniatowskiego Alley and J. Słowackiego Street and by Gorzki Stream. The building has six floors. Rooms are located on the particular floors. On the southern side the facility has numerous balconies and terraces which enable relaxation in the sun. Some of them constitute long belts along the façade according to the modernistic fashion. The body, although asymmetrical, is covered with a high gable roof, which was originally tiled. The structure of the building is traditional, similarly to the materials used for the construction (masonry walls and reinforced concrete ceilings). A general impression of its good condition is not changed even by the semi-circular shape of the bay window. The architecture of the building clearly blends in with the aesthetics characteristic of moderate modernism [10, pp. 342, 343].

The military holiday house in Truskawiec in Drohobych district of the Lviv region, was designed by an even more popular architect, i.e. Edgar Norwerth and it was built in 1933. The edifice of his authorship is an expression of the intended compromise between tradition and modernity. Essentially, a functionalist expression of the body which climbs on a gentle slope with a western exposure, consists of cuboids and adjoining semi-cylinders. From the south the facades are enriched with belts of balconies characteristic of contemporary sanatoriums. The northern side is characterized by irregularly placed windows of various sizes and arcades typical of the Polish historical architecture (Fig. 2). This seemingly controversial combination of various elements, in effect, resulted in a coherent and homogenous work, which proves the unquestionable skill of the architect [10, pp. 344, 345].

The Augustów officers' Yacht Club, which is two years younger, is in turn a work by Juliusz Nagórski. The building was constructed beside the White Lake in the years 1934–1935. It was de facto a luxury holiday resort. Its residential part consisted of, among other things, 40 comfortable rooms, spacious "social rooms", a library, baths and terraces. The excellently equipped harbour, which was located right next to the building, took the lead in the functional program of the sports part. The architect skillfully made the object blend in with a tree-lined area, so as

wpłaty wysokim stopniem żołnierzy (Fundacja Oficerskich Domów Wypoczynkowych). Najbardziej znane powstały w Rabce, Truskawcu, Krynicy, Zaleszczykach i Cetniewie [10, s. 295–301]. Charakteryzowały się znaczną skalą i wartościową architekturą, a autorami niektórych z nich byli słynni polscy projektanci.

Jeden z pierwszych dużych oficerskich domów wypoczynkowych został zrealizowany w leżącej na płaskowzgórzu Rabce (Beskid Zachodni) w 1932 r. Wzniesiony w miejscowości uzdrowiskowej od początku miał jednocześnie pełnić funkcję sanatorium, dzięki oddaniu do dyspozycji gości łaźni solankowych. Autorem projektu był krakowski architekt Kazimierz Kulczyński. Ośrodek został usytuowany w północnej, częściowo zalesionej części parceli położonej pomiędzy Aleją Poniatowskiego a ul. J. Słowackiego i potokiem Gorzkim. Budynek jest 6-kondygnacyjny. Pokoje mieszkalne rozmieszczono na piętrach. Obiekt od strony południowej ma liczne balkony i tarasy umożliwiające wypoczynek w słońcu. Część z nich na modłę modernistyczną ciągnie się długimi pasami wzdłuż elewacji. Bryła, choć asymetryczna, przykryta jest wysokim dwuspadowym dachem, który pokryty był pierwotnie dachówką. Konstrukcja obiektu jest tradycyjna, podobnie jak użyte do budowy materiały (murowane ściany i żelbetowe stropy). Ogólnego wrażenia zachowawczości nie zmienia nawet półkoliste ukształtowanie ścian wykuszu. Architektura budynku wpisuje się wyraźnie w estetykę charakterystyczną dla umiarkowanego modernizmu [10, s. 342, 343].

Wojskowy dom wypoczynkowy w Truskawcu w powiecie drohobyckim województwa lwowskiego zbudowany w 1933 r. zaprojektował dużo bardziej znany architekt – Edgar Norwerth. Gmach jego autorstwa jest wyrazem zamierzonego kompromisu pomiędzy tradycją a nowoczesnością. Zasadniczo funkcjonalistyczna w wyrazie bryła wspinająca się po łagodnym stoku o zachodniej ekspozycji złożona jest z prostopadłościaków i przylegających do nich półwalców. Elewacje wzbogacają od strony południowej charakterystyczne dla ówczesnych obiektów sanatoryjnych pasy balkonów. Północną charakteryzują nieregularnie rozmieszczone okna o różnej wielkości oraz bliskie polskiej architekturze historycznej arkadowe podcienia (il. 2). Kontrowersyjne z pozoru zestawienie różnych elementów dało w efekcie dzieło spójne i jednorodne, co świadczy o niewątpliwym kunszcie architekta [10, s. 344, 345].

Młodszy o dwa lata augustowski oficerski Yacht Club to z kolei dzieło Juliusza Nagórskiego. Budynek powstał nad Jeziorem Białym w latach 1934–1935. Był to de facto luksusowy ośrodek wczasowy. Na jego część mieszkalną składało się między innymi 40 komfortowych pokoi, przestronne „sale towarzyskie”, biblioteka, łaźnie i tarasy. W programie funkcjonalnym części sportowej prym wiodł doskonale wyposażony port usytuowany tuż przy budynku. Architekt umiejętnie wpisał obiekt w zadrzewiony teren, tak by wykorzystać dodatkowy atut w postaci bliskiego sąsiedztwa leciwych sosn. Jasne ceglane, częściowo tynkowane ściany wyraźnie rysowały się na tle zieleni (il. 3).

Sztandarowym dziełem architektury wypoczynkowej Polski międzywojennej jest bez wątpienia dom wczasowy

to take advantage of an additional strength in the form of a close neighbourhood of aged pines. The bright brick and partially plastered walls clearly stood out against the green background (Fig. 3).

The flagship work of the interwar Polish holiday recreation architecture is undoubtedly the holiday house of the officials of the “Lesser Poland” oil company which was constructed in the spa village of Żegiestów by the River Poprad in the Western Beskids (Fig. 4). It was designed by Lviv architects – Jan Bagiński and Zbigniew Wardzała. The building (the so-called Wiktor) was completed at the turn of 1937 [11], [12, p. 323]¹.

The area where the holiday centre is located is forested. It is 70 metres high above the mirror of the winding river, which surrounds it from both sides – from the west and north-east. The object had its own beach with convenient access. The building’s body consists of two cuboidal parts which are different in terms of functionality – a 5-storey residential wing and a 2-storey representation and recreation wing. They are set at right angles to each other and form the shape of letter L in the projection. At the place the wings are next to each other there is a keystone in the form of a slim cuboid tower which performs the role of a hall on each storey. With its openwork and transparency of the walls it contrasts with architecture of the wings, and its top floors towering over the whole building resemble the captain’s bridge of sea ships. The “ship” effect is enhanced by the presence of external stairs and longitudinal terraces with ship handrails-like balustrades. Sun-bathing terraces were arranged on the roofs of both wings. The building was equipped with all sanitary facilities and the bathrooms with hot and cold water were in every room of the hotel part [9, p. 430], [11].

“Wiktor” is an example of a building with features of functionalism with explicit architecture and structure having characteristic softening of the 1930s in the form of wall and terrace round parts. Often signalled relatedness of the object to the famous sanatorium in Paimio (Finland, designed by Alvar Aalto) from the years 1928–1933 is expressed mainly in a similar functional division resulting in the presence of two main wings and a connector with the main entrance. A characteristic longitudinal shape of the residential wing is also similar as well as the cubic character of the design which is diversified by means of vertical accents in the form of small superstructures. Similarly to Paimio, the architects took care of good and uniform sunlight in the living rooms for patients – from the southern side [8].

The architecture of the holiday recreation house in Żegiestów is a strong final accent in the field of designing recreational facilities in the Second Polish Republic. The outbreak of the war and related repercussions resulted in the cessation of the construction of new centres for almost two decades.

¹ In terms of function, the object is referred to with various names – as a “sanatorium”, “hotel”, “guest house”, “hotel-sanatorium”, “company holiday house”. In the functional program of the building there were no rooms with a purely therapeutic character, therefore it should rather be treated as a type of a holiday house.



Il. 3. J. Nagórski,
Oficerski Yacht Klub RP
w Augustowie. Fot. J. Rotsztejn,
Fot. datowana: 1938
(źródło: Narodowe Archiwum
Cyfrowe, sygn. 1-W-1033-1)

Fig. 3. J. Nagórski, the Officers' Yacht Club of the Republic of Poland in Augustów.
Photograph: J. Rotsztejn.
Photo dated at 1938
(source: National Digital Archives, reference number 1-W-1033-1)

urzędników koncernu naftowego „Małopolska” zbudowany w miejscowości uzdrowskiej Żegiestów nad Popradem w Beskidzie Zachodnim (il. 4). Zaprojektowali go lwowscy architekci – Jan Bagiński i Zbigniew Wardzała. Budynek (tzw. Wiktor) został ukończony na przełomie lat 1936 i 1937 [11], [12, s. 323]¹.

Teren, na którym usytuowano ośrodek, jest zalesiony. Wznosi się 70 m ponad lustro rzeki, która wijąc się, „obmywa” go z dwóch stron – od zachodu i północnego wschodu. Obiekt miał własną plażę z dogodnym dostępem. Bryła budynku złożona jest z dwóch prostopadłościennych w kształcie części odmiennych pod względem funkcjonalnym – 5-kondygnacyjnego skrzydła mieszkalnego i 2-kondygnacyjnego skrzydła reprezentacyjno-rekreacyjnego. Ustawione są w stosunku do siebie pod kątem prostym i tworzą w rzucie kształt litery L. Na styku skrzydeł znajduje się zwornik w postaci smukłej prostopadłościennej wieży, pełniącej na każdej kondygnacji funkcję hallu. Swoim ażurem i przezroczystością ścian kontrastuje ona z architekturą skrzydeł, a jej ostatnie kondygnacje górujące nad całym obiektem przypominają mostek kapitański statków morskich. Efekt „okrętowy” zwiększa obecność schodów zewnętrznych oraz podłużnych tarasów z relingopodobnymi balustradami. Na dachach obu skrzydeł urządzono tarasy do kąpieli słonecznych. Budynek wyposażony został we wszelkie udogodnienia sanitarne, a umywalnie z ciepłą i zimną wodą znajdowały się w każdym pokoju części hotelowej [9, s. 430], [11].

„Wiktor” to przykład budynku o cechach funkcjonalizmu, o klarownej architekturze i strukturze z charakterystycznymi zmiękczeniami lat 30. XX w. w postaci wyokrągłych ścian i tarasów. Często sygnalizowane pokrewieństwo obiektu do słynnego sanatorium w Paimio (Finlandia,

Organization of vacations after 1945

The post-war authorities attached great importance to the issue of vacations. This is evidenced by the provision in the Constitution of 1952 that guaranteed all citizens the right to rest. In 1945 the Employee Holiday Fund was established, which was granted a monopoly on the organization of vacations for employees, and which until 1958 was in possession of almost all the national assets serving this purpose. At the end of the 1950s, the gradual development of company holidays (workplaces and trade unions) began. As a result of legal regulations, since 1950 the maximum period of a continuous leave was one month for both white-collar and blue-collar workers, but they were entitled to such a long leave after working for one year and ten years respectively. It was only in accordance with the Act of 1969 on *employee' holiday leaves* that the time of leaves became identical for both white-collar and blue-collar workers. As a consequence, in the 1970s the number of people wishing to take advantage of employee holiday leaves increased. It was the time of the largest investments in the construction of new centres which were located in the most valuable areas. Very quickly, the high financial subsidies of companies for holiday leaves of their employees, combined with a large number of vacationers, led to the crisis of the social relaxation model [13]–[16, pp. 21–229], [17, p. 23]. In 1979, there was a downward tendency as regards the number of holiday-makers. In the following years, the construction of new facilities was suspended, and the 1980s saw a clear reduction in the standard in the existing facilities. The above phenomena were also an element of a wider crisis of the entire communist economy. A low quality of services as well as smaller and smaller subsidies for holiday leaves paid by employers contributed to seeking alternative forms of holiday recreation. The system of employee holiday leaves was gradually replaced by individual holidays – in the country and abroad. Finally, along with the transformation of the political system in 1989, it collapsed

¹ Obiekt pod względem funkcji jest różnie określany – jako „sanatorium”, „hotel”, „pensjonat”, „hotel-sanatorium”, „zakładowy dom wypoczynkowy”. W programie funkcjonalnym budynku brak było pomieszczeń o charakterze stricte leczniczym, w związku z czym należy go raczej przyporządkować do typu domu wczasowego.

projekt Alvara Aalto) z lat 1928–1933 wyraża się głównie w podobnym podziale funkcjonalnym skutkującym obecnością dwóch głównych skrzydeł i łącznika z wejściem głównym. Podobna jest również charakterystyczna „podłużność” skrzydła mieszkalnego, a także kubeczność kompozycji urozmaiconej wertykalnymi akcentami w postaci niewielkich nadbudówek. Podobnie jak w Paimio architekci zadbali tu o dobre, jednakowe nasłonecznienie pokoi mieszkalnych dla pacjentów – od strony południowej [8].

Architektura domu wczasowego w Żegiestowie to mocny końcowy akcent w dziedzinie projektowania obiektów wypoczynkowych w II Rzeczypospolitej. Wybuch wojny i związane z nią reperkusje skutkowały zaprzestaniem budowy nowych ośrodków na niemal dwie dekady.

Organizacja wczasów po 1945 r.

Powojenne władze przywiązywały dużą wagę do problematyki wczasów. Świadczy o tym zapis w konstytucji z 1952 r. gwarantujący wszystkim obywatelom prawo do wypoczynku. W 1945 r. powołano do życia Fundusz Wczasów Pracowniczych, któremu przyznano monopol na organizację wypoczynku zatrudnionych, i który do 1958 r. był w posiadaniu niemal całego krajowego majątku służącego temu celowi. Pod koniec lat 50. rozpoczął się stopniowy rozwój wczasów zakładowych (zakładów pracy i branżowych związków zawodowych). W wyniku regulacji prawnych od 1950 r. maksymalny czas nieprzerwanego urlopu wynosił jeden miesiąc zarówno dla pracowników umysłowych, jak i robotników, ale prawo do tak długiego urlopu nabywali oni odpowiednio po jednym i po dziesięciu latach. Dopiero zgodnie z ustawą z 1969 r. o *pracowniczych urlopowach wypoczynkowych* wymiary urlopów stały się identyczne dla pracowników umysłowych i fizycznych. W konsekwencji, w latach 70. XX w. wzrosła liczba osób pragnących skorzystać z wczasów pracowniczych. Był to czas największych inwestycji w budowę nowych ośrodków, lokalizowanych na najwartościowszych terenach. Bardzo szybko wysokie dotacje finansowe zakładów na wczasy swoich pracowników, w połączeniu z dużą liczbą urlopowiczów doprowadziły do kryzysu modelu socjalnego wypoczynku [13]–[15], [16, s. 21–229], [17, s. 23]. W 1979 r. zaznaczyła się tendencja spadkowa, jeśli chodzi o liczbę wczasowiczów. W kolejnych latach wstrzymywano budowę nowych obiektów, a lata 80. przyniosły wyraźne obniżenie standardu w istniejących placówkach. Powyższe zjawiska były też elementem szerszego kryzysu całej komunistycznej ekonomii. Niska jakość usług i coraz mniejsze dofinansowywanie wczasów przez pracodawców przyczyniły się do szukania alternatywnych form wypoczynku. System wczasów pracowniczych stopniowo zastąpiły wakacje indywidualne – krajowe i zagraniczne. Wreszcie, wraz z transformacją ustrojową w 1989 r., upadł on niemal całkowicie. Bazę dla wypoczynku krajowego stanowiły odtąd głównie prywatne kwatery, pensjonaty i hotele, a z czasem też część dawnych pracowniczych ośrodków wczasowych, która zaczęła oferować swoje usługi także osobom „z zewnątrz”. Wiele obiektów zyskało innych, prywatnych właścicieli.



Il. 4. J. Bagiński, Z. Wardzała, Dom wypoczynkowy Wiktoria w Żegiestowie (źródło: <http://fotopolska.eu/1112041,foto.html?o=b5002>; data dostępu: 15.09.2018)

Fig. 4. J. Bagiński, Z. Wardzała, Wiktoria Resort in Żegiestów (source: <http://fotopolska.eu/1112041,foto.html?o=b5002>; accessed: 15.09.2018)

almost completely. Since then, the base for domestic holidays consisted mainly of private lodgings, guest houses and hotels, and, over time, also a part of former employee holiday centres, which began to offer their services also to people from “the outside”. Many objects gained other private owners. The construction of completely new centres of employee holiday leaves became a rarity.

Despite the inclusion of the uniquely attractive tourist areas of East Prussia in the territory of post-war Poland, as in the Second Polish Republic, the Baltic Sea coast and the south of the country remained the most popular destinations in the Polish People’s Republic. It was still at the seaside and in the mountains that most vacationers spent their holidays in the period of the highest popularity of holiday leaves, i.e. in the 1970s [16, p. 198].

Architecture of holiday facilities erected after 1945

Holiday centres, which were constructed right after the war, were arranged on the basis of the existing buildings with various functions, most of which were located in the so-called Recovered Territories in the west of the country [16, p. 23], [17, pp. 68, 69]. The wave of construction of new facilities took place during the first years after 1956 which was an important turning point in both the field of politics and Polish architecture. It indicates a return of the modernist thought which was particularly visible in realizations till the end of the 1960s. The construction of a significant number of holiday centres took place during the times of Cold War Modern Architecture (1970s). In the architecture of some of the then holiday centres, we can observe the influence of brutalism or a continuation of expressionist traditions.

In the architecture of cheap seasonal holiday facilities, typification and prefabrication were willingly used. The least comfortable complexes consisted of the so-called small typical and poorly equipped camping houses accompanied by a sanitary facility building. Holiday centres in

Realizacja całkiem nowych ośrodków wczasów pracowniczych stała się rzadkością.

Pomimo włączenia do terytorium powojennej Polski niezwykle atrakcyjnych turystycznie Prus Wschodnich, podobnie jak w II Rzeczypospolitej najbardziej popularnymi kierunkami wyjazdów pozostały w PRL wybrzeże Bałtyku oraz południe kraju. Nad morzem i w górach spędzała urlop większość wypoczywających w okresie największej popularności wczasów, a więc w latach 70. XX w. [16, s. 198].

Architektura obiektów wczasowych wznoszonych po roku 1945

Powstające bezpośrednio po wojnie ośrodki wypoczynkowe tworzono na bazie istniejących budynków o różnorodnej funkcji, z których większość zlokalizowana była na terenach tzw. ziem odzyskanych na zachodzie kraju [16, s. 23], [17, s. 68, 69]. Fala budowy nowych obiektów przypadła na pierwsze lata po roku 1956, który był ważnym punktem zwrotnym zarówno w dziedzinie polityki, jak i w polskiej architekturze. Wskazuje na powrót myśli modernistycznej widocznej szczególnie w realizacjach do końca lat 60. ubiegłego stulecia. Powstanie znacznej liczby ośrodków przypadło na czasy socjodemokratyzmu (lata 70. XX w.). W architekturze niektórych ówczesnych domów wczasowych obserwować można wpływy brutalizmu lub też kontynuację tradycji ekspresjonistycznych.

W architekturze tanich sezonowych obiektów wypoczynkowych chętnie stosowano typizację i prefabrykację. Najmniej komfortowe zespoły składały się z tzw. domków kempingowych, typowych, ubogo wyposażonych, i z budynku sanitariatu. Nieco lepiej prezentowały się na ich tle ośrodki, w których przewidziano dodatkowo parterowy pawilon mieszczący stołówkę i świetlicę zwany budynkiem głównym. Domki były poza tym często łączone po kilka, tworząc rodzaj zabudowy szeregowej lub swoiste pawilony mieszkalne. Ośrodki powyższego typu w przeważającej części nie przedstawiały żadnej wartości architektonicznej. Budynek główny stanowił nieskomplikowany bryłowo, utylitarny w charakterze, murywany parterowy pawilon. Domki przypominały w formie obecne ogrodowe altany. Mimo względnej atrakcyjności ośrodki takie były wznoszone jeszcze w latach 70. i powszechnie odwiedzane przez wczasowiczów aż do lat 80. ubiegłego wieku. W niektórych ośrodkach domki podlegały z czasem wymianie na nowe, drewniane, o podwyższonym standardzie – np. z łazienką i kuchenką na wyposażeniu.

Na szczególną uwagę historyków architektury zasługują inne typy peerelowskich ośrodków wczasowych. Są to zespoły bazujące na projektowanych indywidualnie trwałych domkach mieszkalnych (wolnostojących lub szeregowych), przede wszystkim jednak obiekty typu hotelowego zwane domami wczasowymi. Dom wczasowy wyróżniał się na tle hotelu czy pensjonatu jednolitymi warunkami zakwaterowania dla wszystkich gości. Posiłki były spożywane tylko i wyłącznie wspólnie. Dzięki uwzględnianiu w programie obiektów kawiarni, klubów, bibliotek, urządzeń sportowych itp. oferowano wypoczywającym szeroki wachlarz rozrywek. Cechy te skutkowa-

ły, w których a one-story pavilion housing a canteen and a common room called the main building were classed as slightly better. Small camping houses were often connected with one another forming a kind of terraced houses or specific residential pavilions. Holiday centres of the above type in most cases did not present any architectural value. The main building was a one-storey brick pavilion in the form of an uncomplicated body and of a utilitarian character. These small houses resembled the current garden gazebos in their form. Despite their relative attractiveness, such holiday centres were still erected in the 1970s and were widely visited by holiday-makers up to the 1980s. In some centres, the houses were later replaced with new, wooden ones and of higher standard – for example equipped with a bathroom and a stove.

Other types of communist holiday resorts deserve special attention of architectural historians. These are complexes based on individually designed durable residential houses (detached or terraced), but first of all, they are of a hotel-type facilities called holiday homes. A holiday home differed from a hotel or a guest-house as it had uniform accommodation conditions for all guests. Meals were consumed only together. Since facility objects such as cafes, clubs, libraries, sports equipment, etc. were included in the programme, a wide range of entertainment was offered to the guests. These features resulted in the development of typical schemes and functional divisions. The hotel part included sleeping rooms with bathrooms, whereas the general zone contained rooms such as the hall, canteen, café, club which were available to all guests and the facilities provided holiday-makers with a kitchen, a laundry room and technical rooms. In most holiday homes, a hotel part functioned on the upper floors, while other two zones were located downstairs [18]. A large number of holiday resort centres of the discussed type are objects of a great aesthetic value.

One of the first outstanding achievements of Polish architecture of the Polish People's Republic times is widely recognized as the House of Hutnik (Metallurgist) in Szczawnica which was designed by Jerzy Nowicki and Zofia Fedyk in 1958. It continues the pre-war tradition of constructing buildings of both a sanatorium and recreational character. The building was constructed on a small plot with a considerable decline. Mainly for this reason, its residential part along with rooms located in the south-east part, has a controversial form of a city skyscraper in the mountain landscape. This striking contrast to the landscape aroused numerous discussions in the architects' environment. The foundation of the high residential part constitutes a more spacious one-storey service and social pavilion with an open courtyard. The autonomous longitudinal body of the dining room draws attention here. Letter C, which is visible in its cross-section, is made of a floor slab, a flat roof and a wall adjacent to the courtyard. The remaining three external walls, which overlook the surrounding landscape, are glazed and made in a lightweight aluminium structure. The eye-catching means of expression which was applied in the residential part is the ostentatious rhythm of the balcony slabs running not only along the entire facade, but even slightly extended beyond

wykształceniem typowych schematów i podziałów funkcjonalnych. Część hotelowa obejmowała pokoje sypialne z łazienkami, strefa ogólna zawierała pomieszczenia dostępne dla wszystkich wczasowiczów takie jak hall, stolówka, kawiarnia, klub, a zaplecze m.in. kuchnię, pralnię, pomieszczenia techniczne. W większości domów wczasowych funkcja hotelowa była umieszczana na kondygnacjach górnych, podczas gdy na dole znajdowały się dwie pozostałe strefy [18]. Dużą liczbę ośrodków wczasowych omawianego typu stanowią obiekty o wielkiej wartości estetycznej.

Za jedno z pierwszych wybitniejszych osiągnięć polskiej architektury doby PRL uznaje się powszechnie Dom Hutnika w Szczawnicy zaprojektowany w 1958 r. przez Jerzego Nowickiego i Zofię Fedyk. Kontynuuje on przedwojenną jeszcze tradycję budowy obiektów o charakterze zarówno sanatoryjnym, jak i wypoczynkowym. Budynek wzniesiono na niewielkiej parceli o dużym spadku. Głównie z tego powodu jego część mieszkalna, z pokojami usytuowanymi od strony południowo-wschodniej, ma kontrowersyjną w pejzażu górskim formę miejskiego wieżowca. Ta silna opozycja w stosunku do krajobrazu budziła liczne dyskusje w środowisku architektów. Podbudowę wysokiej części mieszkalnej stanowi rozleglejszy w planie jednopiętrowy pawilon usługowo-socjalny z otwartym dziedzińcem. Tu uwagę zwraca autonomiczna podłużna bryła jadalni. Widoczna w jej przekroju poprzecznym litera C utworzona jest z płyty podłogi, stropodachu i ściany przyległej do dziedzińca. Pozostałe trzy ściany zewnętrzne nakierowane na otaczający krajobraz są przeszklone, a wykonano je w lekkiej aluminiowej konstrukcji. Zwracającym uwagę środkiem wyrazu zastosowanym w części mieszkalnej jest ostentacyjny rytm płyt balkonowych nie tylko przebiegających wzdłuż całej elewacji, ale nawet nieco wyciągniętych poza narożniki bryły. Utworzony z nich ruszt wydaje się mocnym, autonomicznym elementem kompozycji przestrzennej (il. 5). Konstrukcję budynku stanowi stalowy szkielet, stropy są żelbetowe [9, s. 473], [19], [20, s. 24, 91].

Obiekt o podobnym leczniczo-wypoczynkowym profilu zaprojektował około 1960 r. duet Henryk Buszko i Aleksander Franta. Jest to Dom Związku Nauczycielstwa Polskiego w Ustroniu-Jaszowcu na Śląsku. Autorzy architektury wsławili się już wcześniej nietuzinkową realizacją w dziedzinie obiektów wczasowych, projektując z Jerzym Gottfriedem w latach 1955–1958 Dom Wczasowy Transportowców w Bielsku-Białej Mikuszowicach. Zespół ten w 1956 r., na konkurs Stowarzyszenia Architektów Polskich, wykonał też ciekawy projekt Domu Pracy Twórczej Architekta w Zakopanem, uzyskując wyróżnienie honorowe II stopnia [9, s. 473], [20]–[22, s. 31–33, 85–87]².

Dom ZNP w Jaszowcu to silnie wydłużony w planie, niski, jednopiętrowy budynek wzniesiony wzdłuż warstwic zbocza, co spaja go z tamtejszym krajobrazem (il. 6). Budzi wrażenie lekkiego w wyrazie, prostopadłościennego

the corners of the body. The grate, which is formed from them, appears to be a strong, autonomous element of the spatial composition (Fig. 5). The structure of the building is a steel frame, whereas the ceilings are made of reinforced concrete [9, p. 473], [19], [20, pp. 24, 91].

Another object with a similar medical and recreation profile was designed by the duo Henryk Buszko and Aleksander Franta in circa 1960. This is the House of the Polish Teachers' Union in Ustronie-Jaszowiec in Silesia. The authors of the architecture already became famous for their remarkable implementations in the field of holiday facilities by designing the Transport Holiday Home in Bielsko-Biała Mikuszowice along with Jerzy Gottfried in the years 1955–1958. In 1956, this team also carried out an interesting project of the Architect's Home of Creative Work in Zakopane for the competition of the Association of Polish Architects, in which he received the 2nd degree award [9, p. 473], [20]–[22, pp. 31–33, 85–87]².

The House of the Polish Teachers' Union (ZNP) in Jaszowiec is a very elongated in plan, low, one-storey building which was constructed along the layers of the slope, which binds it with the local landscape (Fig. 6). It gives the impression of a light structure in character, i.e. a cuboid pavilion broken in three places. Three segments of the body house rooms. The fourth segment was extended, giving it the form of a quadrangle "entering" the slope. Here, a complex of general public use was located, namely a day club room, library, medical and therapy rooms as well as a dining complex and administration [18], [20, pp. 24, 92, 93]. Delicate breaks, which are visible in the drawing of projections, were repeated in the longitudinal plastered facade compositions. Architects by means of a subtle articulation achieved expressive and coherent architecture. They proved that the modernist convention is not an obstacle in achieving the effect of organicity and unity with nature.

The construction of the House of ZNP initiated the erection of a larger complex – the Jaszowiec holiday district which was realized in the years 1959–1970 in the area of Wisła-Ustroń, and more broadly within the spa and recreational belt designated by three towns, i.e. Ustroń, Wisła and Szczyrk. The district project was the subject of a closed competition which was organized by the SARP department in Katowice in 1960, as a result of which the work of local architects Czesław and Irena Kotel as well as Jerzy and Zygmunt Winnicki was assigned for further development. The project involved the construction of three complexes of holiday homes which were supposed to be located on the southern arch of a steep slope descending towards the Stream Jaszowiec (these were, starting from the west, "grape" buildings, "belt" buildings, and "block" buildings) and a service centre connecting them. The western edge of the area of the project was marked by the Vistula River. The House of ZNP was located between a group of "grape" and "belt" buildings and in the vicinity of a stream [23]–[27, pp. 150–163], [28, pp. 264–269].

² Pierwszą nagrodę przyznano Wacławowi Kłyszewskiemu, Jerzemu Mokrzyńskiemu i Eugeniuszowi Wierzbickiemu. Obiektu nie zrealizowano.

² The first degree prize was awarded to Wacław Kłyszewski, Jerzy Mokrzyński and Eugeniusz Wierzbicki. The object was not implemented.



Il. 5. J. Nowicki, Z. Fedyk, Dom wypoczynkowy Hutnik w Szczawnicy
(źródło: <http://fotopolska.eu/10407,foto.html?o=b2530u;>
data dostępu: 15.09.2018)

Fig. 5. J. Nowicki, Z. Fedyk, Hutnik Resort in Szczawnica
(source: <http://fotopolska.eu/10407,foto.html?o=b2530;>
accessed: 15.09.2018)

pawilonu przełamany w trzech miejscach. Trzy segmenty korpusu mieszczą pokoje. Czwarty segment rozbudowano, nadając mu formę czworoboku „wcinającego się” w zbocze. Tu zlokalizowano zespół ogólnego użytku ze świetlicą, biblioteką, gabinetami i salami leczniczymi, zespołem żywieniowym i administracją [18], [20, s. 24, 92–93]. Delikatne przełamania widoczne w rysunku rzutów powtórzone zostały w kompozycjach podłużnych tynkowanych elewacji. Projektanci za pomocą subtelnej artykulacji uzyskali wyrazistą i spójną architekturę. Udowodnili, że modernistyczna konwencja nie stanowi przeszkody w uzyskaniu efektu organiczności i jedności z naturą.

Budowa Domu ZNP zapoczątkowała powstanie większego zespołu – dzielnicy czasowej Jaszowiec zrealizowanej w latach 1959–1970 w rejonie Wisła–Ustroń, a szerzej w obrębie pasa uzdrowiskowo-wypoczynkowego wyznaczonego przez trzy miejscowości: Ustroń, Wisłę i Szczyrk. Projekt dzielnicy był przedmiotem konkursu zamkniętego zorganizowanego przez katowicki oddział SARP w 1960 r., w którego wyniku do dalszego opracowania przeznaczono pracę autorstwa tamtejszych architektów – Czesława i Ireny Kotelów oraz Jerzego i Zygmunta Winnickich. Projekt zakładał budowę trzech zespołów

The next stage of the implementation of the Ustroń–Wisła–Szczyrk belt was the construction of a central service centre and three holiday districts in Wisła-Centre, inter alia, on the site of the existing holiday centre as well as the villa and guest-house development from the 1930s. The zoning plan for Wisła-Centre was prepared by Jan Friedl and Zofia Piekoś-Kubicka in the years 1962–1965. According to that plan, the service centre with the central park were located at the bottom of the River Vistula valley between the river bed and the railway line as well as a thoroughfare. On the opposite side, i.e. the right bank of the river, on the southern slopes of the hills, holiday districts of Jarzębata, Partecznik and Bukowa were located. The district projects were prepared by the following architects: Emilian Piasecki, Waław Jaciowa and Kazimierz Wejchert. Each of the districts was supposed to constitute an independent unit with homogeneous architecture [29], [30].

An interesting design of the Ustroń-Zawodzie sanatorium district (part of the Wisła–Ustroń complex) by H. Buszko, A. Franty and Tadeusz Szewczyk comes from 1966. The building complex is located on the eastern high bank of the River Vistula. Apart from the buildings of the collective residence, the construction of a hospital, sanatorium, natural medicine facilities and a service centre was planned here. Twenty-five buildings of a hotel character, which were arranged in the district, were to have a medical and relaxation function. All of them were given an unusual form of pyramids based on a triangular plan. The authors were inspired by the local regional architecture and mountainous landscape. It was from this source that they took the shape of a triangle and made it the leitmotif of both the urban composition and the particular hotel buildings, each of which could easily form a slightly different variant of the pyramid’s form. In the years 1968–1988 eighteen of these facilities were completed. Each of them was intended for a different company [22, pp. 53–89], [26], [27, pp. 178–181], [28, pp. 289, 290], [31], [32, p. 476].

The implementation of the Ustroń–Wisła–Szczyrk belt is undoubtedly unique in the field of urban planning and architecture since we shall not find in the remaining mountainous areas any other realisation that is similar or at least partly co-ordinated like the above complex. On a smaller scale, attempts at constructing holiday resort complexes according to the previously adopted overall concept were undertaken in Bukowina Tatrzańska and in Zakopane. The first object in the holiday district, which was planned to be constructed in Bukowina on Bachledowy Wierch and Buńdowy Wierch along the road to Poronin, was the Central Union of Cooperatives Harnaś holiday resort centre designed by Leszek Filar, Przemysław Gawor and Jerzy Pilitowski in the years in 1962–1967. This is still the only completed element of this urban design (Fig. 7). The concept of Ingardens’ (Janusz and Marta) and Henryk Markiewicz (?) concerning the construction of a holiday housing estate on Polana Szymoszkowa in Zakopane also remained “on paper” only [18], [28, pp. 264–275], [33].

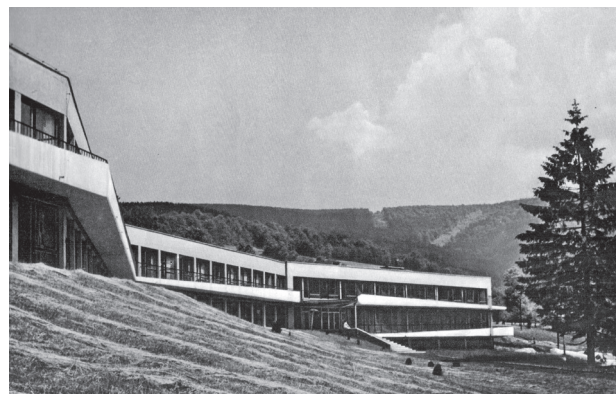
Apart from the aforementioned realizations, the holiday resort centres of southern Poland were mostly dispersed, however, even they were often of great architectural value.

domów wczasowych położonych na południowym skłonie stromego zbocza opadającego ku potokowi Jaszowiec (były to, patrząc od zachodu, budynki „gronowe”, budynki „pasmowe”, budynki „blokowe”) oraz ze spinającego je ośrodka usługowego. Zachodni kraniec terenu objętego opracowaniem wyznaczała rzeka Wisła. Dom ZNP znalazł się pomiędzy grupą budynków „gronowych” i „pasmowych”, w pobliżu potoku [23]–[27, s. 150–163], [28, s. 264–269].

Kolejnym etapem realizacji pasa Ustroń–Wisła–Szczyrk była budowa centralnego ośrodka usługowego oraz trzech dzielnic wczasowych w Wiśle-Centrum, między innymi na miejscu istniejącego wczasowiska oraz zabudowy willowej i pensjonatowej z lat 30. XX w. Plan zagospodarowania przestrzennego Wisły-Centrum był sporządzany w latach 1962–1965 przez Jana Friedla i Zofię Piekoś-Kubicką. Zgodnie z nim centrum usługowe z parkiem centralnym zlokalizowano na dnie doliny Wisły pomiędzy korytem rzeki a linią kolejową i drogą przelotową. Na przeciwnym – prawym brzegu rzeki, na południowych zboczach wzniesień rozmieszczone zostały dzielnice wypoczynkowe Jarzębata, Partecznik i Bukowa. Projekty dzielnic zostały sporządzone przez architektów: Emiliana Piaseckiego, Wacława Jaciowa i Kazimierza Wejcherta. Każda z nich miała stanowić samodzielną jednostkę o jednorodnej architekturze [29], [30].

Z 1966 r. pochodzi interesujący projekt dzielnicy sanatoryjnej Ustroń–Zawodzie (część kompleksu Wisła–Ustroń) autorstwa H. Buszko, A. Franty i Tadeusza Szewczyka. Zespół budynków położony jest na wschodnim, wysokim brzegu Wisły. Oprócz obiektów zamieszkania zbiorowego przewidziano tu budowę szpitala, sanatorium, zakładów przyrodoleczniczych i ośrodka usługowego. Rozplanowanym w dzielnicy dwudziestu pięciu obiektom o charakterze hotelowym przyporządkowano funkcję leczniczo-wypoczynkową. Wszystkim nadano niecodzienną formę ostrosłupów opartych na trójkątnym planie. Autorzy zainspirowali się miejscowym, regionalnym budownictwem i górzystym krajobrazem. To z tego źródła zaczerpnęli kształt trójkąta i uczynili z niego motyw przewodni zarówno kompozycji urbanistycznej, jak i poszczególnych budynków hotelowych, z których każdy w prosty sposób mógł stanowić nieco odmienny wariant formy piramidy. W latach 1968–1988 zrealizowano osiemnaście z tych obiektów. Każdy z nich przeznaczony był dla innego zakładu pracy [22, s. 53–89], [26], [27, s. 178–181], [28, s. 289, 290], [31], [32, s. 476].

Na pozostałych terenach górskich nie przeprowadzono podobnej i choć w części tak skoordynowanej na polu urbanistyki i architektury realizacji jak pas Ustroń–Wisła–Szczyrk. W mniejszej skali próby budowy kompleksów ośrodków wypoczynkowych według przyjętej wcześniej koncepcji całościowej podjęto w Bukowinie Tatrzańskiej i w Zakopanem. Pierwszym obiektem dzielnicy wczasowej zaplanowanej w Bukowinie na Bachledowym Wierchu i Buńdowym Wierchu miał być położony wzdłuż drogi na Poronin ośrodek Centralnego Zjednoczenia Spółdzielczości Pracy Harnaś zaprojektowany w latach 1962–1967 przez Leszka Filara, Przemysława Gawora i Jerzego Pilitowskiego. Jest to do dziś jedyny zrealizowany element



Il. 6. H. Buszko, A. Franta, Dom ZNP w Ustroniu-Jaszowcu.
Fot. K. Jabłoński [9, il. 339]

Fig. 6. H. Buszko, A. Franta, the House of the Polish Teachers' Union in Ustron-Jaszowiec. Photograph: K. Jabłoński [9, Fig. 339]

Many of them could be found in the cradle of the Polish tourist movement – Zakopane. Two holiday houses were the leaders here – the house of the Union of Craft Chambers in Makuszyńskiego Street (completed at the beginning of the 1960s) designed by Mieczysław Gliszczynski and Panorama in Wierchowa Street designed by Jerzy Dajewski (realization 1961–1963) [9, p. 473], [18], [28, p. 264], [34].

In the so-called Craft House the issue of details and interior design was particularly dealt with. Architects M. Gliszczynski and Andrzej Kowalewski created a design of furniture and mosaics, whereas artists were hired to make ceramic elements and bas-reliefs in a cafe (*Podhale I* – Władysław Hasiór, 1956). The cafe was equipped with a fireplace. The whole property was rather luxurious, it had a terrace and an outdoor swimming pool.

Kazimierz Dolny, which is situated in Lublin Upland, is another town that could be proud of its interesting holiday resort centre erected in the era of the Polish People's Republic – the House of Press (realization 1961–1964). The author of the design was Zygmunt Stępiński – a famous Warsaw architect [35].

In comparison with the southern and mountainous part of the country, the coastal belt was characterized by both the lack of spectacular implementations in the field of holiday centres as well as the lack of comprehensive rational urban planning concepts for a long time. At the beginning, complexes of detached or terraced camping houses with accompanying the so-called main buildings of a service and commercial character were predominant there. A few of these centres were appreciated by journalists and historians of architecture. First of all, it is worth mentioning objects such as the Trade Union of Miners Holiday Centre in Leba, which was designed by H. Buszko and A. Frant (1961). The durable and made of white silicate bricks, four-room houses with interestingly designed facades were located in the forest at quite large distances from each other [18], [22, pp. 38, 87].

Rare and interesting examples of centres with a pavilion layout are two objects designed by Czesław Wyka in Jelitkowo, completed between 1956 and 1964, i.e. Craft

tego projektu urbanistycznego (il. 7). „Na papierze” pozostała również koncepcja małżeństwa Ingardenów (Janusza i Marty) i Henryka Markiewicza(?) dotycząca budowy osiedla wypoczynkowego na Polanie Szymoszkowej w Zakopanem [18], [28, s. 264–275], [33].

Poza wspomnianymi wyżej realizacjami obiekty wczasowe południowej Polski były w większości rozproszone, ale i one przedstawiały często dużą wartość architektoniczną. Wiele z nich można było odnaleźć w kolebce polskiego ruchu turystycznego – Zakopanem. Tu na czoło wysuwały się dwa domy wypoczynkowe – Związku Izb Rzemieślniczych przy ul. K. Makuszyńskiego (oddanie do użytku na początku lat 60. XX w.) projektu Mieczysława Gliszczyńskiego oraz Panorama przy ul. Wierchowej autorstwa Jerzego Dajewskiego (realizacja 1961–1963) [9, s. 473], [18], [28, s. 264], [34].

W tzw. Domu Rzemiosła szczególnie uważnie potraktowano kwestię detali i aranżacji wnętrza. Architekci – M. Gliszczyński i Andrzej Kowalewski przygotowali projekt mebli oraz mozaiki, a artyści plastycy zostali zaangażowani do wykonania elementów ceramicznych i płaskorzeźby w kawiarni (*Podhale I* – Władysław Hasior, 1956). Kawiarnia została wyposażona w kominek. Cały obiekt należał do raczej luksusowych, miał taras i odkryty basen.

Również położony na Wyżynie Lubelskiej Kazimierz Dolny mógł się w dobie PRL poszczycić ciekawym obiektem wczasowym – Domem Prasy (realizacja 1961–1964). Autorem projektu był uznany warszawski architekt Zygmunt Stępiński [35].

W porównaniu z południową, górzystą częścią kraju pas nadmorski długo charakteryzował się zarówno brakiem spektakularnych realizacji w dziedzinie ośrodków wczasowych, jak i brakiem kompleksowych urbanistycznych koncepcji racjonalnego ich rozplanowania. Dominowały tu z początku kompleksy wolnostojących lub szeregowych domków kampingowych z towarzyszącymi im tzw. budynkami głównymi o usługowo-handlowym charakterze. Niektóre z takich ośrodków, w niewielkiej liczbie, zostały docenione przez publicystów i historyków architektury. Warto spośród takich obiektów wymienić przede wszystkim OW Związku Zawodowego Górników w Łebie projektu H. Buszki i A. Franty (1961). Trwałe, wykonane z białej cegły silikatowej 4-lokalowe domki o ciekawie zaprojektowanych elewacjach zostały rozmieszczone w lesie, w słusznie dużych odległościach od siebie [18], [22, s. 38, 87].

Rzadkie, a zarazem interesujące przykłady ośrodków o układzie pawilonowym stanowią dwa zaprojektowane przez Czesława Wykę w Jelitkowie: powstały pomiędzy 1956 a 1964 r. Rzemieślniczy Ośrodek Wczasowo-Wypoczynkowy (projekt z Hildegardą Górną) oraz ukończony w 1964 r. ośrodek wczasowy Narodowego Banku Polskiego (projekt z Wojciechem Dworskim). W. Dworski zaprojektował też samodzielnie przed 1966 r. niewielki OW Gwarek w Jastrzębiej Górze dla Przedsiębiorstwa Robót Górniczych z Bytomia. Na szczególną uwagę zasługuje pierwszy z wymienionych wyżej zespołów, położony przy plaży na rogu ul. Jantarowej i Piastowskiej, składający się z trzech 2-kondygnacyjnych pawilonów mieszkalnych prostopadłych do nabrzeża. Każdy z nich

Holiday Recreation Centre (project with Hildegardą Górną) and a holiday home of the National Bank of Poland (project with Wojciech Dworski) completed in 1964. W. Dworski also designed a small holiday home Gwarek in Jastrzębia Góra for Mining Company from Bytom before 1966. Particularly noteworthy is the first of the above-mentioned complexes located by the beach on the corner of Jantarowa and Piastowska Streets. It consists of three two-storey residential pavilions perpendicular to the wharf. Each of them has characteristic glazed extensions overlooking the sea, which are supported by rows of pillars. A passage, which connects all objects with the canteen building, goes along these arcades. The complex was also unique due to the unusual combination of colours, namely vivid red, yellow, blue and green [20, pp. 24, 101], [28, p. 264], [36], [37].

In 1968, the construction of a medium-sized employee and summer camp holiday centre of the coalmine Thorez in Lisi Jar near Jastrzębia Góra was completed. The design was carried out by Szczepan Baum, Jerzy Piaseczny and Stefan Philipp. At that time it was one of the most interesting holiday and tourist implementations of the Gdańsk Coast. The centre of the building was a high and representative glazed hall which was covered with a steel structure roof. The body of the two-storey hotel part for adults was shaped in cascades to provide privacy and views of the sea. In this way, interesting chiaroscuro effects were obtained [20, pp. 101, 102], [28, pp. 264–271], [38].

The Thorez employee holiday centre was one of the important elements in the evolution of coastal holiday homes towards large scale recreation complexes. The next stage was the construction of the Recreation and Preventive Healthcare Centre of the Central Council of Trade Unions (CRZZ) in Kołobrzeg. The luxurious character of both of these objects is explained to a large extent by the fact that they were supposed to serve domestic and foreign vacationers as well.

The design of the CRZZ centre was completed in the studio “Projekt” which was managed by Bohdan Pniewski (Fig. 8). The authors of the documentation were Halina Gurjanowa and Edmund Goldzamt. The construction of the complex began in 1963, however, not all facilities were completed. The holiday home was erected by the beach in the part of the green coastal belt designated by Mickiewicza and Reymonta Streets and in the vicinity of the most important pedestrian routes. It performed a general spa-resort function in the city – it had a long pier which was accessible to everyone and offered services for outsiders (e.g. cafe, dancing). The whole composition was dominated by a seven-storey hotel part which was parallel to the quay and had glass walls of the high ground floor storey. It was connected with a one-storey complex of cafes and restaurants, which was extended to the sea and based on a parabola projection. Its glazed curtain walls enabled observation of the beach. In the unrealized wing facing the south and the city centre, a cinema and an institute of physiotherapy were intended to be located. Additional investments in the form of an indoor swimming pool with heated seawater and an open amphitheatre with an acoustic shell, which were planned to be built in the 1970s, were

ma od strony morza charakterystyczne przeszklone dobudówki wsparte na rzędach filarów. Poprzez te podcienia przebiega pasaż łączący wszystkie obiekty z budynkiem stołówki. Zespół wyróżniało poza tym niecodzienne na owe czasy zestawienie kolorystyczne z użyciem żywej czerwieni, żółci, niebieskiego i zielonego [20, s. 24, 101], [28, s. 264], [36], [37].

W 1968 r. ukończono realizację średniej wielkości ośrodka wczasowo-kolonijnego kopalni Thorez w Lisim Jarze koło Jastrzębiej Góry, projektu Szczepana Bauma, Jerzego Piasecznego i Stefana Philippa. Była to wówczas jedna z najciekawszych realizacji wczasowo-turystycznych Wybrzeża Gdańskiego. Centrum obiektu stanowił przeszklony, wysoki reprezentacyjny hall przykryty dachem o stalowej konstrukcji. Bryła 2-kondygnacyjnej części hotelowej przeznaczonej dla dorosłych została ukształtowana uskokowo w celu zapewnienia prywatności oraz widoków na morze. Uzyskano przy tym ciekawe efekty światłocieniowe [20, s. 101–102], [28, s. 264–271] [38].

OW Thorez stanowił jedno z ważnych ogniw ewolucji nadmorskich ośrodków ku kompleksom wypoczynkowym o dużej skali. Kolejnym etapem była budowa Ośrodka Wypoczynkowo-Profilaktycznego Centralnej Rady Związków Zawodowych w Kołobrzegu. Luksusowy charakter obu tych obiektów tłumaczy w dużej mierze fakt, iż miały one służyć zarówno krajowym, jak i zagranicznym wczasowiczom.

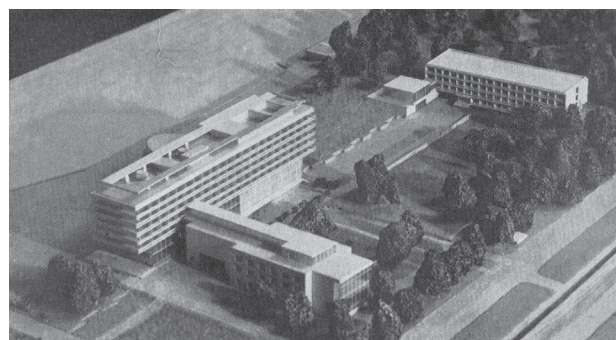
Sporządzanie projektu ośrodka CRZZ ukończono w pracowni „Projekt” kierowanej przez Bohdana Pniewskiego (il. 8). Autorami dokumentacji byli Halina Gurjanowa i Edmund Goldzamt. Budowę kompleksu rozpoczęto w 1963 r. – nie zrealizowano jednak wszystkich obiektów. Ośrodek wzniesiono przy plaży, w części zielonego pasa nadmorskiego wyznaczonej przez ulice: Mickiewicza i Reymonta, w bliskości najważniejszych ciągów pieszych. Pełnił on w mieście funkcję ogólnouzdrowską – miał długie, dostępne dla wszystkich molo i oferował usługi dla osób z zewnątrz (np. kawiarnia, dancing). W kompozycji całości dominować miała równoległa do nabrzeża 7-kondygnacyjna część hotelowa o przeszklonych ścianach wysokiej kondygnacji parteru. Łączy się ona z wysuniętym ku morzu jednopiętrowym zespołem kawiarni i restauracji opartym na paraboidalnym rzucie. Jego przeszklone ściany osłonowe umożliwiają obserwację plaży. W niezrealizowanym skrzydle skierowanym na południe ku centrum miasta miało być pomieszczone kino i zakład przyrodolecznicy. Zaplanowane na lata 70. XX w. inwestycje dodatkowe w postaci krytego basenu z podgrzewaną wodą morską i otwartego amfiteatru z muszlą koncertową nie zostały zrealizowane. Ten „flagowy” kompleks wypoczynkowy związków zawodowych był jak widać projektowany z dużym rozmachem, ale nawet program tak ważnego ośrodka ostatecznie został poddany znacznej „rewizji oszczędnościowej” [39].

Niemal dekadę po realizacji zespołu CRZZ Kołobrzeg mógł zyskać dużo bardziej widowiskową budowlę. W 1977 r. wrocławscy architekci Stefan i Maria Müllerowie zaproponowali dla ośrodka wypoczynkowego Kamienny Szaniec niezwykle ekspresyjną bryłę złożoną z czterech ostrosłupów o różnych wysokościach (il. 9).



Il. 7. L. Filar, P. Gawor, J. Pilitowski, Ośrodek Wczasowy Harnaś w Bukowinie Tatrzańskiej. Poczтівka KAW (fot. M. Raczkowski), (źródło: <http://fotopolska.eu/674684,foto.html?o=b118622>; data dostępu: 15.09.2018)

Fig. 7. L. Filar, P. Gawor, J. Pilitowski, Harnaś Resort in Bukowina Tatrzańska. KAW postcard (photo by: M. Raczkowski) (source: <http://fotopolska.eu/674684,foto.html?o=b118622>; accessed: 15.09.2018)



Il. 8. H. Gurjanowa, E. Goldzamt, Projekt Ośrodka Wypoczynkowo-Profilaktycznego CRZZ w Kołobrzegu; makieta [39, s. 461]

Fig. 8. H. Gurjanowa, E. Goldzamt, the design of the resort of the Central Council of the Trade Unions in Kołobrzeg; model [39, p. 461]

not realized. This “flagship” trade union holiday complex was, as we can see, designed with great impetus, however, even the program of such an important centre was finally subjected to a significant “savings revision” [39].

Almost a decade after the implementation of the CRZZ complex, Kołobrzeg could gain a much more spectacular structure. In 1977, architects Stefan and Maria Müller from Wrocław proposed an extremely expressive form, which was to consist of four pyramids of different heights, for the holiday home called Kamienny Szaniec (Stone Fortification) (Fig. 9). In contrast to the pyramids of the mountainous Ustroń-Zawodzie housing estate, dynamic triangular shapes had a purely symbolic meaning there. They referred to the sails unbuttoned in the wind and the surrounding rocks. According to the authors’ intention, the object visible from the sea was to resemble a yacht passing by. The object, although much simpler, would reveal clear inclinations with the edifice of Sidney Opera House which was designed by Jørn Utzon and completed

W odróżnieniu od piramid górskiego osiedla Ustroń-Zawodzie dynamiczne trójkątne kształty miały tu wymiar czysto symboliczny. Odwoływały się do rozpiętych na wietrze żagli i okolicznych skał. Zgodnie z zamiarem autorów widoczny od strony morza obiekt przypominać miał przepływający przy brzegu jacht. Obiekt, choć skromniejszy, zdradzałby wyraźne inklinacje z ukończonym w 1973 r. gmachem opery w Sydney projektu Jørna Utzona. Dynamiczna bryła polskiego odpowiednika odznaczałaby się dużą dozą lekkości dzięki zastosowaniu stalowego szkieletu i przeszkleniu elewacji. W warstwie estetyczno-filozoficznej szkło i widoczny mimo przekształceń piramidalny kształt przywoływałby też na myśl formę kryształu i utopijną ekspresjonistyczną wizję *Architektury alpejskiej* Bruno Tauta z 1918 r. [40], [41, s. 62–64].

W dziejach powojennej architektury służącej wypoczynkowi Müllerowie zapisali się przede wszystkim dzięki jednej ze swoich realizacji z lat 1974–1981 – ośrodkowi czasowemu Komitetu Centralnego PZPR Granit w Szklarskiej Porębie (il. 10). Budynek powstał na zalesionym, opadającym terenie przy ul. Kopernika. Przekrój obiektu ma znajomy trójkątny kształt, ale nie jest on szczególnie widoczny w bryle. Tym razem nie chodziło o zaprojektowanie spektakularnego, wyrazistego gmachu. Wręcz przeciwnie celem architektów było wtopienie go w krajobraz poprzez znaczne zagłębienie w terenie i podążanie za spadkiem zbocza. Elewacja południowo-zachodnia została ukształtowana tarasowo, by zapewnić widok na szczyt Śnieżki ze wszystkich hotelowych pokoi. Powstałą architekturę cechuje ewidentne „podporządkowanie otoczeniu”, znacznie silniejsze niż w koncepcji widocznej w powstałym wcześniej Domu ZNP w Jaszowcu. Uzyskano niewielką gabarytowo bryłę, która kryje w sobie mocno rozbudowany program użytkowy. Pokojom hotelowym towarzyszą m.in. kluby, kino, baseny i kręgielnia [41, s. 58–64]. W zakresie funkcji Granit jest jednym z przykładów wyraźnie wyodrębnionej kategorii obiektów czasowych doby PRL przeznaczonych dla przedstawicieli najwyższej władzy państwowej.

Mniej ciekawą architekturą odznaczał się inny należąca do tej kategorii ośrodek wypoczynkowy (przeznaczony dla pracowników URM) w Zakopanem na Antałówce przy ul. Wierchowej. Obiekt zaprojektował zespół z Miastoprojektu Kraków: Edward Moj, Antoni Kowal, Bolesław Klimek, a zrealizowany został w latach 1961–1962. Kompleks składa się z czterech niewysokich, połączonych ze sobą lekkich w wyrazie pawilonów, wkomponowanych w krajobraz być może na wzór zabudowy Jaszowca. Trzy z nich (mieszkalne) rozmieszczono zgodnie z przebiegiem warstw południowo-zachodniego stoku, co zapewniało atrakcyjne widoki z okien dobrze nasłonecznionych pokoi wyposażonych w balkony. Skrajną, południową bryłę zbudowano wzdłuż osi północ-południe. Tu znajdowało się serce obiektu – wysoka sala jadalni z antresolą, o przeszklonej zachodniej ścianie skierowanej na położone w dole Zakopane oraz otaczające je szczyty [20, s. 24], [42].

Również Wojsko Polskie mogło poszczycić się w PRL-u sztandarową realizacją w dziedzinie architektury czasowej – w niedostępnych Bieszczadach, na prawym brzegu

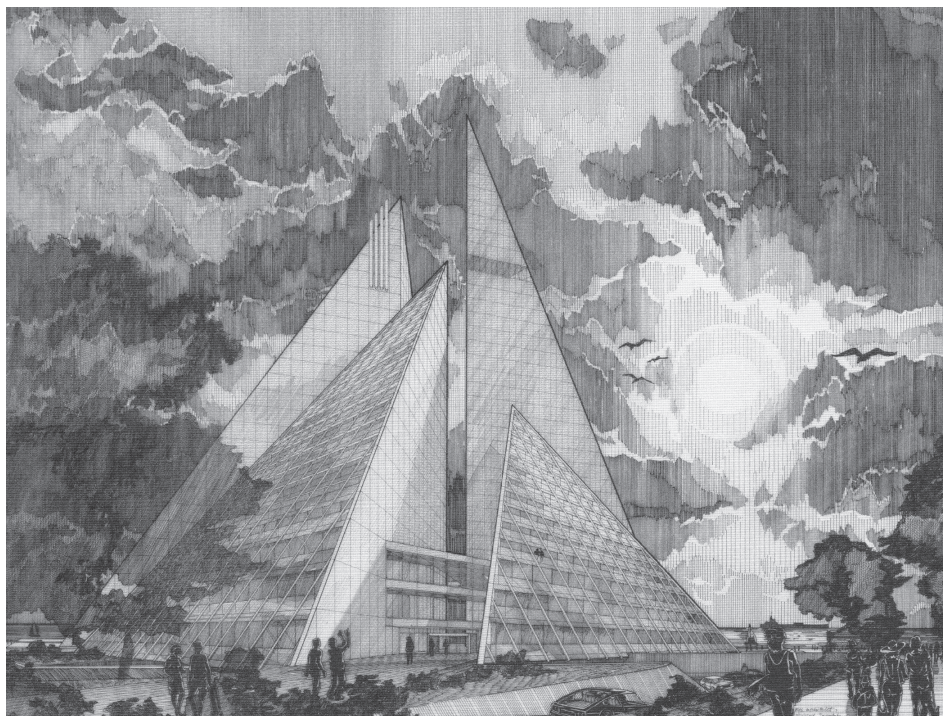
in 1973. A dynamic shape of the Polish counterpart would be characterized by a large dose of lightness thanks to the application of a steel frame and a glazed façade. In the aesthetic and philosophical layer, the glass and the pyramid shape, visible despite transformations, would also recall the form of the crystal and the utopian expressionistic vision of *Alpine architecture* by Bruno Taut from 1918 [40], [41, pp. 62–64].

In the history of post-war architecture serving recreation purposes, the Müller family made a significant contribution first of all by one of their realizations from the years 1974–1981, namely the holiday home of the Central Committee of the Polish United Workers' Party called Granit in Szklarska Poręba (Fig. 10). The building was constructed on a wooded and descending area in Kopernika Street. The cross-section of the building has a familiar triangular shape, but it is not particularly visible in the body. This time it was not about designing a spectacular and expressive building. On the contrary, the goal of the architects was to blend it in with the landscape through a significant depression in the terrain and following the slope decline. The south-western facade was shaped in a terraced way to provide a view of the Śnieżka peak from all the hotel rooms. The resulting architecture is characterized by evident “subordination to the environment”, much stronger than in the concept visible in the ZNP House in Jaszowiec. A small overall size of the body was obtained, which hides a strongly developed program of service utilities. The hotel rooms are accompanied, among other things, by clubs, a cinema, swimming pools and a bowling alley [41, pp. 58–64]. In the scope of functions the Granit Holiday Centre is one of the examples of a clearly distinguished category of holiday homes of the PRL times which were designed for representatives of the highest state authorities.

Less interesting architecture can be noticed on the example of another holiday centre which also belongs to this category – intended for URM employees – in Wierchowa Street in Zakopane's Antałówka. The object was designed by a team of architects from Miastoprojekt Kraków (City Design Cracow), i.e. Edward Moj, Antoni Kowal, Bolesław Klimek, and it was realized in the years 1961–1962. The complex consists of four low light in the expression pavilions which are connected with each other and blend well into the landscape, perhaps based on the Jaszowiec development. Three of them (residential) were arranged in accordance with the contour lines of the south-western slope, which provided attractive views from the windows of well-sunlit rooms equipped with balconies. The extreme southern body was constructed along the north-south axis. Here was the heart of the object – a high dining room with a mezzanine with a glazed western wall overlooking Zakopane located in the valley and the surrounding peaks [20, p. 24], [42].

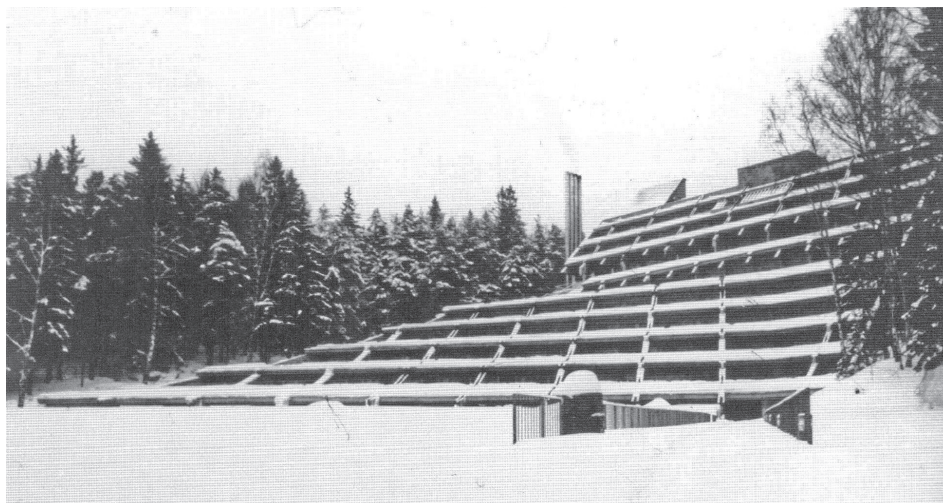
Also, the Polish Army could boast a flagship realisation in the field of holiday architecture during PRL times, namely in the inaccessible Bieszczady Mountains on the right bank of Solińskie Lake. When planning the construction of a holiday home in 1967, a relevant department of the Polish Army commissioned the preparation of

Il. 9. S. i M. Müllerowie,
projekt ośrodka hotelowo-
-rekreacyjnego Kamienny
Szaniec w Kołobrzegu
– widok perspektywiczny
autorstwa Wojciecha Jarząbka
(źródło: Muzeum Architektury
we Wrocławiu,
sygn. MAT IIIc-494/3)
Fig. 9. S. and M. Müller,
the design of Kamienny Szaniec
Resort in Kołobrzeg
– perspective view by Wojciech
Jarząbek (source: Museum of
Architecture in Wrocław,
reference number MAT IIIc-494/3)



Il. 10. S. i M. Müllerowie,
Ośrodek Wypoczynkowy KC PZPR
Granit w Szklarskiej Porębie.
Fot. datowana: około 1981 r.
(źródło: Muzeum Architektury
we Wrocławiu,
S. Müller – spuścizna, bez sygn.)

Fig. 10. S. and M. Müller,
Granit Resort of the Central
Committee of the Polish United
Workers' Party
in Szklarska Poręba.
Photo dated: circa 1981
(source: Museum of Architecture
in Wrocław,
S. Müller – heritage, no sign.)



Jeziora Solińskiego. Planując w 1967 r. budowę domu wypoczynkowego, odpowiedni departament WP zlecił przygotowanie projektu dwóm jednostkom. Do dalszego opracowania wytypowano pracę Macieja Kysiaka, powstała pod kierunkiem profesora Jerzego Hryniewieckiego na Wydziale Architektury Politechniki Warszawskiej. Kompleks WDW Jawor wzniesiono w latach 1972–1979 według projektu budowlanego Mariana Bajdo. Zrealizowany wariant znacznie odbiega od wcześniejszych, obiecujących projektów studialnych [28, s. 275–281], [43, s. 307], [44].

Podkreślany w dobie PRL związek wypoczynku z całoroczną pracą znalazł oczywisty wyraz w frazeologii (np.: wczasy pracownicze, wczaso-kursy), ale w pełni wyrażał się w typie budynku zwanego „dom pracy twórczej”. Idea budowy takich obiektów pochodziła wprost ze Związku Radzieckiego. W zakresie funkcjonalno-przestrzennym wyróżniały się one od innych domów wczasowych

the project to two units. The design by Maciej Kysiak, which was carried out under the supervision of Professor Jerzy Hryniewiecki at the Faculty of Architecture of Warsaw University of Technology, was selected for further development. The WDW Jawor complex was erected in the years 1972–1979 according to the construction design by Marian Bajdo. The implemented variant deviates significantly from the earlier promising studio projects [28, pp. 275–281], [43, p. 307], [44].

The relationship between holiday recreation and all year work, which was emphasised in the era of the Polish People's Republic, found an obvious expression in phraseology (e.g. employee holidays, holidays-training), but it was fully expressed in the type of a building called the “house of creative work”. The idea of building such objects came directly from the Soviet Union. In the functional and spatial range, they differed from other holiday

lokalizacją w odosobnieniu, dodatkowymi pomieszczeniami w rodzaju biblioteki, czytelnicy, sali wykładowej oraz wyposażeniem jednostek mieszkalnych w meble do pracy. W rzeczywistości jednak obiekty te służyły raczej celom wypoczynkowym, ale pozostawały poza oficjalnymi strukturami, dzięki czemu ich zarządcy mogli cieszyć się większą autonomią [16, s. 65–79].

Z lat 1954–1955 pochodzi DPT Architekta w Kazimierzu Dolnym nad Wisłą. Projekt ośrodka wykonał w 1952 r. uznany architekt warszawski Karol Siciński, wówczas starszego pokolenia, który po drugiej wojnie światowej podjął się dzieła odbudowy miasteczka. Obiekt odwołuje się do miejscowej zabudowy historycznej i współtworzy jedną z pierzei rynku, zachowując właściwą skalę i charakterystyczne podziały elewacji. Jego fasada została ukształtowana tak, by pozorować pięć kamienic mieszkańskich.

Po II wojnie światowej swoje „domy” miało też wiele innych instytucji skupiających twórców. Część obiektów, podobnie jak wyżej wspomniany, pełni swoją funkcję do dziś.

Zakończenie

Powyższy przegląd architektury ośrodków czasowych dla pracowników pozwala wyodrębnić jasno zdefiniowane grupy, które należałoby w przyszłości poddać szczegółowej analizie. Ze względu na dostępność wyróżnić można obiekty zamknięte (należące do konkretnych zakładów, organizacji, związków i instytucji) lub półzamknięte (przeznaczone dla członków wszystkich związków zawodowych). Ośrodki można by też skategoryzować w zależności od zamożności inwestora. Odrębny, interesujący temat badawczy stanowi problematyka związana z adaptacją na przedmiotową funkcję obiektów zabytkowych. Wreszcie w zamierzeniach pozostaje przeprowadzenie analizy architektury obiektów wznoszonych w odmiennych konfiguracjach krajobrazowych – na terenach górzystych, nadmorskich i nadjeziornych.

Zarysowanie tematyki związanej z architekturą ośrodków czasowych odkrywa szerokie możliwości badawcze i stanowi zachętę do szczegółowej eksploracji. Działania te należy prowadzić w trybie pilnym – wiele obiektów nie podlega bowiem żadnej formie ochrony i o ile nie ulega powolnej destrukcji, jest przez nowych właścicieli w znacznym stopniu przebudowywana. Coraz trudniej jest też odnaleźć oryginalną dokumentację projektową. Ważkość badań jest szczególnie wyraźna w przypadku obiektów popeerełowskich – tylko nieliczni ich właściciele traktują historyczność jako atut, nie dostrzegając ani walorów, ani wyróżników socjodystyngentycznej architektury. Pozostaje nadzieja, że badania naukowe dotyczące obiektów czasów pracowniczych odmienią sposób ich postrzegania przez ogół społeczeństwa i uwrażliwią odbiorców na obecność szeroko pojętego pierwiastka modernistycznego zarówno w realizacjach przedwojennych, jak i powojennych.

homes due to their secluded location, additional rooms such as a library, a reading room, a lecture hall and residential units which were equipped with furniture for work. In reality, however, these facilities served rather recreational purposes, but remained outside the official structures, thanks to which their managers could enjoy greater autonomy [16, pp. 65–79].

The Architect House of Creative Work (DPT) in Kazimierz Dolny by the Vistula River comes from the years 1954–1955. The design of the centre was carried out by a remarkable architect, Karol Siciński – then of the older generation – in 1952, who after the Second World War undertook the task of reconstructing the town. The object refers to the local historical building development and co-creates one of the frontages of the market square, maintaining the appropriate scale and characteristic facade divisions. Its facade was shaped so as to simulate five tenement houses.

After the Second World War, many other institutions bringing together various artists also had their own “homes”. Some of these objects, like the one mentioned just above, perform their function until today.

Summary

The above overview of the architecture of employee holiday homes makes it possible to distinguish clearly defined groups which should be the subject of a detailed analysis in the future. As regards their accessibility, we can distinguish between closed objects (belonging to specific companies, organizations, associations and institutions) or semi-closed (intended for members of all trade unions). Holiday homes can also be categorized depending on the wealth of their investors. A separate and interesting research topic is the problem related to the adaptation of monumental objects to the subject function. Finally, it would be interesting to analyse the architecture of objects which were constructed in different landscape configurations, namely in the mountainous, coastal and lakeside areas.

An outline of the subject matter related to the architecture of holiday homes reveals a wide range of research opportunities and encourages detailed exploration. These activities should be carried out promptly because many of these facilities are not subject to any form of protection, they undergo a process of slow damage or they are largely rebuilt by their new owners. It is also increasingly difficult to find the original design documentation. The importance of these studies is particularly explicit in the case of post-Polish People’s Republic objects – only few of their owners treat historicity as an asset, not recognizing either the values or distinguishing features of the Cold War Modern Architecture. We hope that scientific studies on the subject of employee holiday homes will change the way they are perceived by the general public and will sensitize the recipients to the presence of a broadly understood modernist element in both pre-war and post-war realizations.

Badania zostały zrealizowane w ramach pracy statutowej nr S/WA/1/15 Politechniki Białostockiej i sfinansowane ze środków na naukę Ministerstwa Nauki i Szkolnictwa Wyższego.

This research was funded by the Polish Ministry of Science and Higher Education (Białostok University of Technology, Grant No. S/WA/1/15).

Bibliografia/References

- [1] Ustawa o państwowej służbie cywilnej, Dz.U. 1922 nr 21 poz. 164.
- [2] Ustawa o podstawowych obowiązkach i prawach oficerów Wojsk Polskich, Dz.U. 1922 nr 32 poz. 256.
- [3] Ustawa o urlopach dla pracowników, zatrudnionych w przemyśle i handlu, Dz.U. 1922 nr 40 poz. 334.
- [4] Ustawa o uzdrowiskach, Dz.U. 1922 nr 31 poz. 254.
- [5] Rozporządzenie Ministra Kolei wydane w porozumieniu z Ministrami Skarbu, Przemysłu i Handlu oraz Rolnictwa i Dóbr Państwowych o ulgach taryfowych przy przejazdach powrotnych z uzdrowisk krajowych, Dz.U. 1925 nr 59 poz. 421.
- [6] Laskiewicz H., *Wczasy robotnicze i pracownicze w latach międzywojennych*, „Ziemia” 1976, nr 1, 113–117.
- [7] Gaj J., *Dzieje turystyki w Polsce*, ALMAMER Wyższa Szkoła Ekonomiczna, Warszawa 2008.
- [8] Heyman L., *Uzdrowiska górskie w Rzeczypospolitej. Problemy architektury*, [w:] A. Marczak (red.), *Sztuka dwudziestolecia międzywojennego*, Materiały Sesji Stowarzyszenia Historyków Sztuki, PWN, Warszawa 1982, 201–220.
- [9] Zachwatowicz J., *Architektura polska*, Arkady, Warszawa 1966.
- [10] „Architektura i Budownictwo” 1933, nr 10–12.
- [11] *Pensjonat „Wiktor” w Żegiestowie*, „Architektura i Budownictwo” 1938, nr 3, 97–100.
- [12] Wiśniewski M., *Architektura uzdrowisk Beskidu Sądeckiego*, [w:] A. Szczerski (red.), *Modernizmy. Architektura nowoczesności w II Rzeczypospolitej*, t. 1, DodoEditor, Muzeum Śląskie, Kraków 2013.
- [13] Ustawa zmieniająca ustawę o urlopach dla pracowników zatrudnionych w przemyśle i handlu, Dz.U. 1950 nr 13 poz. 123.
- [14] *Konstytucja Polskiej Rzeczypospolitej Ludowej uchwalona przez Sejm Ustawodawczy w dniu 22 lipca 1952 r.*, Dz.U. 1952 nr 33 poz. 232.
- [15] Ustawa o pracowniczych urlopach wypoczynkowych, Dz.U. 1969 nr 12 poz. 85.
- [16] Sowiński P., *Wakacje w Polsce Ludowej. Polityka władz i ruch turystyczny: 1945–1989*, Trio, Warszawa 2005.
- [17] Jarosz D., *„Masy pracujące przede wszystkim”. Organizacja wypoczynku w Polsce 1945–1956*, Instytut Historii PAN, Akademia Świętokrzyska, Warszawa–Kielce 2013.
- [18] Geppert W., *Domy wypoczynkowe*, „Architektura” 1964, nr 3, 92–118.
- [19] Górka A., *Sanatorium „Hutnik” w Szczawnicy*, „Architektura” 1963, nr 8, 275–282.
- [20] *Budownictwo i architektura w Polsce 1945–1966*, J. Zachwatowicz (red.), Interpress, Warszawa 1968.
- [21] Muszyński K., *Dom pracy twórczej architekta w Zakopanem. Konkurs SARP*, „Architektura” 1957, nr 4, 129–134.
- [22] Barucki T., Sikora S., *Zielone konie. Henryk Buszko, Aleksander Franta, Jerzy Gottfried, Salix alba*, Warszawa 2015.
- [23] Friedel J., *Konkurs na dzielnicę wczasową Jaszowiec w regionalnym uzdrowisku śląskim Wisła Ustroń*, „Architektura” 1961, nr 7–8, 300–303.
- [24] Winnicki J., *Jaszowiec – dzielnica wczasowa w Ustroniu*, „Architektura” 1961, nr 7–8, 304–305.
- [25] Winnicki J., *Jaszowiec – dzielnica wczasowa*, „Architektura” 1969, nr 2–3, 42–53.
- [26] *Beskid Śląski*, „Architektura” 1972, nr 8–9, 295–304.
- [27] Dębski L.A., *Budownictwo wczasowe. Zasady lokalizacji i elementy kształtowania architektonicznego. Cz. 2. Górskie osadnictwo wczasowe*, Instytut Turystyki, Warszawa 1975.
- [28] Szafer T.P., *Nowa architektura polska. Diariusz lat 1966–1970*, Arkady, Warszawa 1972.
- [29] Jaciow W., Piasecki E., *Zespół dzielnic wypoczynkowych Wisła-Centrum*, „Architektura” 1964, nr 9, 368–372.
- [30] Friedel J., *Wisła-Centrum. Plan zagospodarowania przestrzennego*, „Architektura” 1967, nr 8, 303–305.
- [31] *Dzielnica leczniczo-wczasowa Ustroń-Zawodzie*, „Architektura” 1969, nr 6, 202–203.
- [32] Terragni E., Thomas H., *20th-century world architecture*, Phaidon, London 2012.
- [33] Gawor P., *„Harnaś” dom wypoczynkowy w Bukowinie Tatrzańskiej*, „Architektura” 1971, nr 4–5, 161–164.
- [34] *Dom Rzemiosła w Zakopanem*, „Architektura” 1963, nr 5, 159.
- [35] Marczewski K., *„Dom Prasy” w Kazimierzu n/Wisłą*, „Architektura” 1965, nr 4, 137–144.
- [36] Kowalski J., *Gdańska architektura turystyczna i wczasowa*, „Architektura” 1965, nr 1, 12–17.
- [37] *Ośrodek wypoczynkowy Przedsiębiorstwa Robót Górniczych z Bytomia „Gwarek” w Jastrzębiej Górze*, „Architektura” 1966, nr 1, 30–31.
- [38] Popadiuk J., *Architektura wczasowa Jastrzębiej Góry*, „Architektura” 1965, nr 1, 26–28.
- [39] Gurjanowa H., Goldzamt E., *Ośrodek wypoczynkowo-profilaktyczny CRZZ w Kołobrzegu*, „Architektura” 1964, nr 11, 455–461.
- [40] A.G., *Ośrodek sanatoryjno-wypoczynkowy w Kołobrzegu*, „Architektura” 1981, nr 1, 34–37.
- [41] Gromadzka J., Jaszczuk P., *Stefan Janusz Müller. Wynurzenia czyli Nic*, Muzeum Architektury, JAKS, Wrocław 2010.
- [42] *Dom wypoczynkowy Urzędu Rady Ministrów Zakopane, Antolówka*, „Architektura” 1963, nr 5, 157.
- [43] Szafer T.P., *Nowa architektura polska. Diariusz lat 1971–1975*, Arkady, Warszawa 1979.
- [44] Pągowski S., *Wojskowy dom wypoczynkowy w Solinie*, „Architektura” 1968, nr 10, 388–389.

Streszczenie

Celem artykułu jest ogólna prezentacja dorobku architektury polskiej w zakresie realizacji służących wypoczynkowi urlopowemu pracowników. Dzięki przesłedzeniu warunków prawno-socjologicznych przedstawiono genezę powstania pierwszych obiektów tego typu w dwudziestolecu międzywojennym, wytyczono okresy szczególnie intensywnej popularności i wreszcie wyjaśniono przyczyny niemal całkowitego zaprzestania ich realizacji pod koniec lat 80. XX w. W skróty sposób zaprezentowano najbardziej udane architektonicznie pracownicze ośrodki wczasowe doby II Rzeczypospolitej i Polski Ludowej z uwzględnieniem zarówno aspektu estetycznego, jak i funkcjonalnego. Podjęto próbę zarysowania ewolucji, jakiej podlegała architektura polskich ośrodków wczasowych pod wpływem szerszych, ogólnoeuropejskich nurtów stylistycznych.

Słowa kluczowe: architektura, pracowniczy ośrodek wczasowy, modernizm, socmodernizm

Abstract

The aim of the article is to present Polish architecture's output in the range of buildings serving the employees' annual leave. Thanks to the investigation of socio-legal conditions it has been possible to present the genesis of the first objects of this type built in the interwar period, to delimit the periods of their particularly intensive popularity and finally to explain the reasons of almost definitive discontinuation of building them at the end of the 1980s. The most architecturally successful employee resort centres of the Second Polish Republic and People's Poland have been briefly presented with taking account of an aesthetic aspect as well as a functional one. An attempt has been made to sketch the evolution of the architecture of Polish resorts under the influence of Europe-wide stylistic movements.

Key words: architecture, employee holiday centre, Modernism, Soc-modernism